

ΝΕΟΙ & ΜΙΣΘΩΤΗ ΑΠΑΣΧΟΛΗΣΗ

του Γιώργου Κρητικίδη

Στο παρόν άρθρο αποτυπώνεται η θέση των νέων μέχρι 29 ετών στην αγορά εργασίας και ιδιαίτερα στην μισθωτή απασχόληση της χώρας. Τα θέματα τα οποία εξετάζονται είναι:

- α) η συμμετοχή τους στον πληθυσμό, την απασχόληση, την ανεργία και τον μη ενεργό πληθυσμό,
- β) η συμμετοχή των νέων γυναικών,
- γ) η απασχόληση κατά τομέα οικονομικής δραστηριότητας, θέση στην επιχείρηση, καθώς και στην διάκριση πλήρη - μερική απασχόληση, μόνιμη - προσωρινή εργασία,
- δ) η εισοδος των νέων μέσω των ροών απασχόλησης και
- ε) το καθαρό μηνιαίο εισόδημα των νέων.

Το 2007, περίπου, ένα στα τέσσερα άτομα που βρίσκονται στη παραγωγική ηλικία (15-64 ετών) είναι νέος μέχρι 29 ετών. Λίγο πάνω από το ήμισυ των νέων είναι ενταγμένο στην αγορά εργασίας, σε μεγαλύτερο βαθμό οι άνδρες από ότι οι νέες γυναίκες. Το ποσοστό ανεργίας των νέων είναι διπλάσιο από το μέσο ποσοστό της χώρας¹, ενώ αναλογεί σχεδόν ένας άνεργος νέος σε κάθε δέκα νέους (αναλογία επί του συνολικού πληθυσμού των νέων). Περίπου έξι στους δέκα νέους άνεργους ανήκουν στην κατηγορία των «νεοεισερχόμενων» ανέργων.

Η θέση των νέων γυναικών είναι δυσμενέστερη έναντι των νέων ανδρών, καθώς πάνω από το ήμισυ αυτών βρίσκεται εκτός αγοράς εργασίας, μία στις τέσσερις γυναίκες που βρίσκεται στην αγορά εργασίας είναι άνεργη,

ενώ έξι στους δέκα νέους άνεργους είναι γυναίκες.

Οι απασχολούμενοι νέοι μέχρι 29 ετών, το 2007, αποτελούσαν περίπου το 1/5 των συνολικά απασχολούμενων της χώρας, καθώς και των εργαζόμενων με μισθωτή απασχόληση (μισθωτών)². Στην πλειοψηφία τους οι νέοι εργάζονται ως μισθωτοί, καθώς αναλογούν πάνω από τρεις μισθωτούς σε κάθε τέσσερις νέους που απασχολούνται (77,2%). Αυτή η αναλογία είναι κατά πολύ μεγαλύτερη σε σχέση με την αναλογία των μισθωτών στο σύνολο των απασχολούμενων, αλλά και των μισθωτών άνω των 30 ετών όπου οι αντίστοιχες αναλογίες είναι 64,1% και 61,0%. Οι νέες γυναίκες εργάζονται σε μεγαλύτερο βαθμό από ότι οι νέοι άνδρες ως μισθωτές, καθώς η αναλογία τους αυξάνεται σε τέσσερις μισθωτές σε κάθε πέντε νέες γυναίκες.

Ένας στους πέντε νέους εργάζεται με σύμβαση προσωρινής απασχόλησης και αποτελούν τα 2/5 ή το 40,0% των προσωρινά απασχολούμενων της χώρας. Στις νέες γυναίκες η αναλογία των προσωρινά απασχολούμενων είναι λίγο μεγαλύτερη έναντι της μέσης των νέων,³ αποτελούν σχεδόν το ήμισυ των νέων που εργάζονται με αυτή την μορφή εργασίας και το 42,0% των νέων που εργάζονται με μόνιμη εργασία.

Το ποσοστό της μερικής απασχόλησης των νέων ανέρχεται στο 8,3% και αποτελούν το 27,0% των μερικώς απασχο-

¹ Στοιχεία Γ.Γ. ΕΣΥΕ, ΕΕΔ 2007 Β' τριμήνου: Μέσο ποσοστό ανεργίας 8,1%, (στους νέους μέχρι 29 ετών 17,0%).

² Στοιχεία Γ.Γ. ΕΣΥΕ: 19,0% και 22,9% στις αντίστοιχες κατηγορίες.

³ Το ποσοστό προσωρινής απασχόλησης των νέων είναι 19,5%, για τους νέους άνδρες 17,8% και 21,8% για τις νέες γυναίκες (2007).

λούμενων της χώρας, δηλαδή αναλογεί πάνω από ένας νέος σε κάθε τέσσερις μερικά απασχολούμενους. Επίσης, οι έξι στους δέκα νέους μερικώς απασχολούμενους είναι γυναίκες.

Η απασχόληση των νέων είναι κυρίως στον τριτογενή τομέα καθώς ο τομέας αυτός απασχολεί 7 από τους 10 νέους, (το ήμισυ από αυτούς είναι νέες γυναίκες). Στον δευτερογενή τομέα αντιστοιχεί ένας νέος σε κάθε τέσσερις νέους απασχολούμενους στην πλειοψηφία του κυρίως νέους άνδρες. Ο τριτογενής τομέας είναι ο κατεξοχήν τομέας στην απασχόληση των νέων γυναικών, καθώς απορροφά το 85,0% της απασχόλησης των νέων γυναικών.

Το τελευταίο έτος, μέσω των ροών απασχόλησης, εισήλθε στην αγορά εργασίας ως απασχολούμενοι ένα ποσοστό της τάξεως του 3,8% του συνολικού μεγέθους των απασχολούμενων. Για τους νέους όμως η αναλογία είναι πολύ μεγαλύτερη, τριπλάσια της μέσης, καθώς οι εισροές συμμετέχουν με ποσοστό 12,8% των νέων που απασχολούνται συνολικά. Αυτό οφείλεται στο ότι ο κύριος όγκος των εισροών αποτελείται από νέους και νέες, καθώς περίπου δύο στα τρία άτομα που κατά τον προηγούμενο χρόνο ήταν άνεργα ή ανήκαν στην κατηγορία των μη ενεργών και εισήλθαν στην απασχόληση ανήκουν σε αυτήν την ηλικιακή ομάδα.

Επίσης, οι οκτώ από τους δέκα αυτούς νέους ενταχθήκαν στην απασχόληση ως μισθωτοί⁴, ενώ στις νέες γυναίκες η αναλογία αυξάνεται κατά μία γυναίκα. Με την μορφή προσωρινής απασχόλησης εντάσσονται περίπου οι τέσσερις

από τους δέκα μισθωτούς που εισήλθαν.

Εξετάζοντας συνολικά τις ροές απασχόλησης παρατηρούμε ότι το μεγαλύτερο μέρος των εισερχομένων στην απασχόληση προέρχεται από την κατηγορία των ανέργων, δηλαδή όσων αναζητούσαν εργασία το προηγούμενο έτος. Στους νέους, αντίθετα, το μεγαλύτερο μέρος προέρχεται από την κατηγορία των μη ενεργών και αυτό οφείλεται στην είσοδο των νέων ανδρών που κατά το προηγούμενο έτος υπηρετούσαν την στρατιωτική τους θητεία. Στην εν λόγω κατηγορία αναλογεί ένας εργαζόμενος σε κάθε δέκα άτομα, τα οποία εντάχθηκαν συνολικά ως απασχολούμενοι και τρεις στους δέκα νέους άνδρες.

Σε σχέση με το προηγούμενο έτος η απασχόληση των νέων μειώθηκε και στους άνδρες και στις γυναίκες. Αν και η μείωση οφείλεται σε μεγάλο βαθμό στην μεταβολή των νέων ανδρών (περίπου έξι στους δέκα νέους με τους οποίους μειώθηκε η απασχόληση), εν τούτοις αναλογούν δύο γυναίκες σε κάθε τρεις νέους στις μειώσεις της απασχόλησης στον τριτογενή τομέα, στη μισθωτή απασχόληση και τη μερική απασχόληση. Αύξηση των νέων ανδρών και γυναικών υπάρχει στον δευτερογενή τομέα και στους προσωρινά απασχολούμενους.

Η μείωση του αριθμού των ανέργων νέων σε σχέση με το προηγούμενο έτος οφείλεται σχεδόν εξίσου σε μειώσεις των νεοεισερχόμενων και των μακροχρόνια ανέργων. Αν και η συμμετοχή των νέων γυναικών στην μείωση των ανέργων υπερβαίνει το ήμισυ της μεταβολής των νέων ανέργων, αναλογεί μία νέα γυναίκα σε κάθε τρία άτομα που μειώθηκαν στην κατηγορία των νεοεισερχόμενων ανέργων και δύο νέες γυναίκες σε κάθε τρία

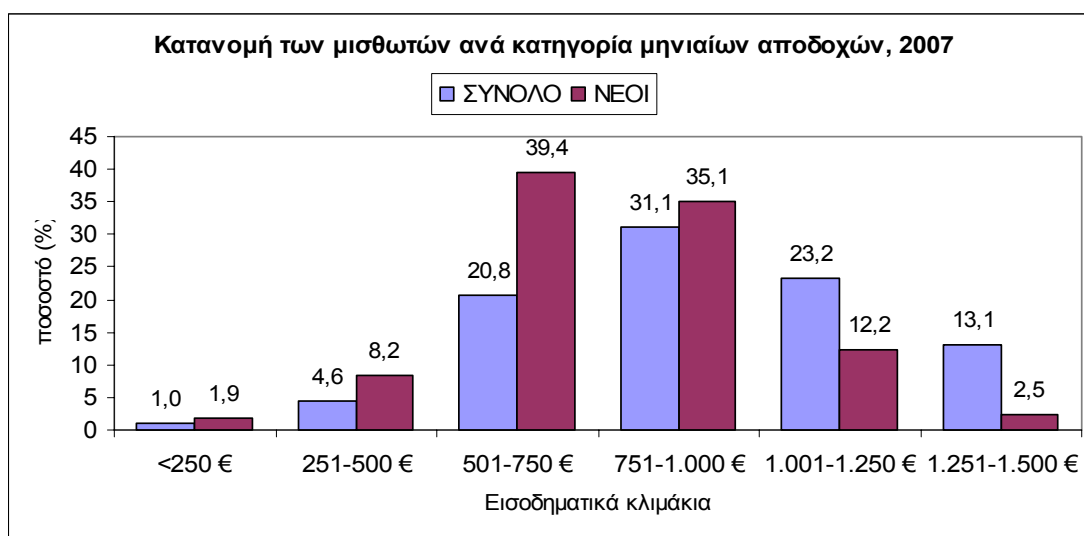
⁴ Η αναλογία όσων εισήλθαν με μισθωτή απασχόληση στο σύνολο των εισροών είναι περίπου ίδια για τους νέους και για το σύνολο των απασχολούμενων 83,6% και 82,3% αντίστοιχα.

άτομα που μειώθηκαν στην κατηγορία των μακροχρόνια ανέργων.

Παρόλο την συνολική μείωση των ανέργων νέων σε σχέση με το προηγούμενο έτος, στη κατηγορία των ανέργων με διάρκεια ανεργίας μικρότερη του ενός έτους υπάρχει αύξηση του αριθμού τους, η οποία οφείλεται στην αύξηση μόνο των νέων γυναικών.

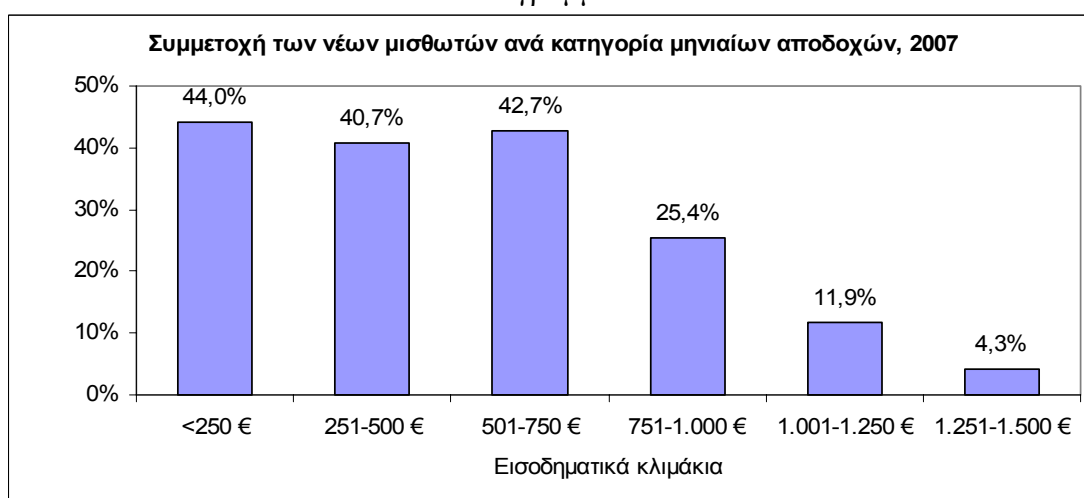
Εξετάζοντας το καθαρό μηνιαίο εισόδημα των νέων σε σχέση με αυτό του συνόλου των μισθωτών διαπιστώνουμε ότι οι νέοι συμμετέχουν με διπλάσια αναλογία στα «χαμηλά» εισοδηματικά κλιμάκια (μέχρι 750€), ενώ υπολείπονται στα κλιμάκια άνω των 1.000€. Στο ενδιάμεσο κλιμάκιο των 751-1.000€ η αναλογία είναι παραπλήσια, περίπου ένας στους τρεις μισθωτούς που απάντησαν, (διάγραμμα 1).

Διάγραμμα 1



Πηγή: Γ.Γ. ΕΣΥΕ, ΕΕΔ 2007 Β' τριμήνου.
Επεξεργασία: ΙΝΕ/ΓΣΕΕ-ΑΔΕΔΥ (Γ. Κρητικίδης).

Διάγραμμα 2

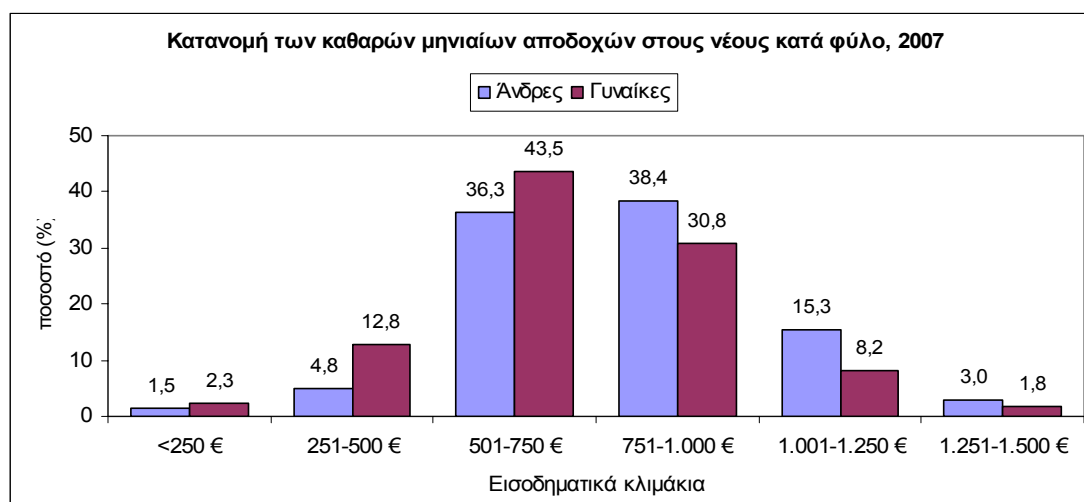


Πηγή: Γ.Γ. ΕΣΥΕ, ΕΕΔ 2007 Β' τριμήνου.
Επεξεργασία: ΙΝΕ/ΓΣΕΕ-ΑΔΕΔΥ (Γ. Κρητικίδης).

Επιπρόσθετα, οι νέοι αναλογούν στο 40,0% των μισθωτών που αμείβονται με μηνιαίο καθαρό μισθό μικρότερο των 750€, η αναλογία τους μειώνεται στο 1/4 για το εισοδηματικό κλιμάκιο 751-1.000€ και μειώνεται ακόμη περισσότερο στο κλιμάκιο από 1.001-1.250€, μόλις ένας στους δέκα μισθωτούς, (διάγραμμα 2).

Διαφοροποίηση της κατανομής των καθαρών μηνιαίων αποδοχών διαπιστώνουμε και μεταξύ των νέων ανδρών και γυναικών, καθώς η αναλογία των γυναικών είναι μεγαλύτερη στα εισοδηματικά κλιμάκια μέχρι 750€ και πολύ μικρότερη στα κλιμάκια άνω των 750€ έναντι των νέων ανδρών, (διάγραμμα 3).

Διάγραμμα 3



Πηγή: Γ.Γ. ΕΣΥΕ, ΕΕΔ 2007 Β' τριμήνου.
Επεξεργασία: ΙΝΕ/ΓΣΕΕ-ΑΔΕΔΥ (Γ. Κρητικίδης).

Πίνακας 1: Καθαρές μηνιαίες αποδοχές των νέων από την κύρια εργασία το 2007

Κλιμάκιο	Και τα δύο φύλα	Άνδρες	Γυναίκες
<250 €	10.262	4.718	5.544
251-500 €	45.271	15.090	30.181
501-750 €	216.506	113.532	102.974
751-1.000 €	192.605	119.816	72.789
1.001-1.250 €	67.167	47.703	19.464
1.251-1.500 €	13.635	9.289	4.346
1.501-1.750 €	1.768	904	864
1.751-2.000 €	1.127	821	306
> 2.001 €	512	512	
Δ.Α / Δ.Γ.	114.401	61.862	52.539
ΣΥΝΟΛΟ	663.254	374.247	289.007

Πηγή: Γ.Γ. ΕΣΥΕ, ΕΕΔ 2007 Β' τριμήνου.
Επεξεργασία: ΙΝΕ/ΓΣΕΕ-ΑΔΕΔΥ (Γ. Κρητικίδης).

Πίνακας 2: Βασικά χαρακτηριστικά των νέων μέχρι 29 ετών, 2007

	και τα δύο φύλα	Ανδρες	Γυναίκες
Πληθυσμός νέων 15 - 29 ετών	1 967 799	1 009 100	958 699
Εργατικό δυναμικό	1 035 123	582 251	452 862
Ποσοστό συμμετοχής (% πληθυσμού των νέων)	52,6	57,7	47,2
Σύνολο απασχολούμενων	859 658	513 550	346 108
Ποσοστό απασχόλησης (% πληθυσμού των νέων)	43,7	50,9	36,1
Μερική Απασχόληση	71 313	28 250	43 063
Μερική Απασχόληση (% συνόλου των νέων απασχολούμενων)	8,3	5,5	12,4
Μισθωτοί	633 254	374 247	289 007
Μισθωτοί (% συνόλου των νέων απασχολούμενων)	77,2	72,9	83,5
Προσωρινή Απασχόληση	129 438	66 431	63 007
Προσωρινή Απασχόληση (% συνόλου των νέων μισθωτών)	19,5	17,8	21,8
Απασχολούμενοι στον Α' γενή τομέα	58 100	39 952	18 148
Απασχολούμενοι στον Α' γενή τομέα (%)	6,8	7,8	5,2
Απασχολούμενοι στον Β' γενή τομέα	208 293	175 014	33 279
Απασχολούμενοι στον Β' γενή τομέα (%)	24,2	34,1	9,6
Απασχολούμενοι στις υπηρεσίες	593 265	298 584	294 681
Απασχολούμενοι στις υπηρεσίες (%)	69,0	58,1	85,1
Σύνολο ανέργων νέων	175 455	68 701	106 754
Ποσοστό ανεργίας νέων (%)	17,0	11,8	23,6
Ανεργοί Νέοι (Νεοεισερχόμενοι)	101 259	36 711	64 346
Ανεργοί Νέοι (% του συνόλου των νέων ανέργων)	57,6	53,4	60,3
Μακροχρόνιοι άνεργοι	83 276	28 989	54 287
Μακροχρόνια ανεργία (% του συνόλου των νέων ανέργων)	47,5	42,2	50,9
Ανεργοί που έχουν εργαστεί στο παρελθόν	74 396	31 990	42 408
Ανεργοί που έχουν εργαστεί στο παρελθόν (% του συνόλου των νέων ανέργων)	42,4	46,6	39,7

Πηγή: Γ.Γ. ΕΣΥΕ, ΕΕΔ 2007 Β' τρίμηνο.

Επεξεργασία: ΙΝΕ/ΓΣΕΕ-ΑΔΕΔΥ (Γ. Κρητικίδης).