

ΙΝΣΤΙΤΟΥΤΟ ΕΡΓΑΣΙΑΣ ΤΗΣ ΓΣΕΕ-ΑΔΕΔΥ

**Έργο Αξιολόγησης της Ευρωπαϊκής
Στρατηγικής για την Απασχόληση**

**Δεύτερη έκθεση για την Αξιολόγηση των
Μεταναστευτικών πολιτικών**

Παπαδοπούλου Δέσποινα

Κριατσιώτη Βανέσσα

Στατιστική επεξεργασία: Μπουκουβάλας Κωνσταντίνος

ΑΘΗΝΑ, Δεκέμβριος 2007

ΠΕΡΙΕΧΟΜΕΝΑ

- **Εισαγωγή:** Αντικείμενο, στόχοι, υποθέσεις εργασίας και μεθοδολογία της έρευνας πεδίου

- **Κεφάλαιο Πρώτο: Μία ποιοτική προσέγγιση της μεταναστευτικής πολιτικής**
 1. *Η ένταξη μέσα από τη διακυβέρνηση*
 2. *Μη κυβερνητικές οργανώσεις για τους μετανάστες και τους πρόσφυγες και μεταναστευτικές κοινότητες*

- **Κεφάλαιο Δεύτερο: Τα κοινωνικά χαρακτηριστικά του πληθυσμού της έρευνας**
 1. *Τα δημογραφικά χαρακτηριστικά*
 2. *Ιστορικό καταγωγής και εθνικότητας*
 3. *Ιστορικό διαμονής στην Ελλάδα και Νομιμοποίηση*
 4. *Χαρακτηριστικά εκπαίδευσης και επαγγελματικής κατάρτισης*
 5. *Χαρακτηριστικά απασχόλησης*

- **Κεφάλαιο Τρίτο: Η επίδραση της νόμιμης διαμονής στις διαδικασίες ενσωμάτωσης των μεταναστών**
 1. *Ο χρόνος παραμονής στη χώρα υποδοχής*
 2. *Η απασχόληση*
 3. *Η οικογενειακή συνένωση*
 - a) *Οικογένεια εγκατεστημένη στην Ελλάδα*
 - b) *Οικογένεια εγκατεστημένη στη χώρα καταγωγής*
 - γ) *Η δεύτερη γενιά μεταναστών*

4. Η επίδραση της νόμιμης διαμονής στις διαδικασίες ενσωμάτωσης των μεταναστών στην Ελλάδα

- **Συμπεράσματα: Πόσο σημαντική για την ένταξη των μεταναστών είναι η νομιμοποίησή τους;**
- **Βιβλιογραφία**
- **Παραρτήματα I και II**

Εισαγωγή: Αντικείμενο, στόχοι, υποθέσεις εργασίας και μεθοδολογία της έρευνας πεδίου

Η παρούσα έκθεση είναι η δεύτερη κατά σειρά έκθεση για το πρόγραμμα αξιολόγησης της μεταναστευτικής πολιτικής στην Ελλάδα στο πλαίσιο της Ευρωπαϊκής Στρατηγικής για την Απασχόληση. Η έκθεση έχει ως αντικείμενο την αξιολόγηση των μεταναστευτικών πολιτικών στην Ελλάδα, μέσα από την υλοποίηση εμπειρικής έρευνας που πραγματοποιήθηκε σε τρεις πόλεις της Ελλάδας, την Αθήνα, τη Θεσσαλονίκη και τα Ιωάννινα. Η συγκεκριμένη έρευνα πεδίου εντάσσεται σε ευρύτερο πρόγραμμα αξιολόγησης της Ευρωπαϊκής Στρατηγικής για την Απασχόληση με τίτλο του συγκεκριμένου έργου «Ενεργός Γήρανση και Ένταξη των Μεταναστών στην Αγορά Εργασίας στην Ελλάδα: Μία αξιολόγηση της Ευρωπαϊκής Στρατηγικής για την Απασχόληση». Το παρόν κείμενο εστιάζει στο ρόλο της νομιμοποίησης στις διαδικασίες ένταξης και ενσωμάτωσης των μεταναστών στην ελληνική κοινωνία. Η επιστημονική ευθύνη της έρευνας, ως προς το κομμάτι της μεταναστευτικής πολιτικής, ανήκει στην επίκουρη καθηγήτρια του Παντείου Πανεπιστημίου Παπαδοπούλου Δέσποινα, κύρια ερευνήτρια είναι η επιστημονικός συνεργάτης του Ινστιτούτου Εργασίας της ΓΣΕΕ-ΑΔΕΔΥ Βανέσσα Κριατσιώτη και η στατιστική επεξεργασία ανήκει στο στατιστικό Κωνσταντίνο Μπουκουβάλα. Οι ποιοτικές συνεντεύξεις με τους ανθρώπους κλειδιά και τα πολιτικά πρόσωπα έχουν πραγματοποιηθεί από τη Δέσποινα Παπαδοπούλου και τη Βανέσσα Κριατσιώτη, ενώ για τη συμπλήρωση των ερωτηματολογίων έχει επιληφθεί η Ελένη Αντωνιάδη.

Στόχος της συγκεκριμένης έρευνας ήταν η θεματική αξιολόγηση της Ευρωπαϊκής Στρατηγικής για την Απασχόληση (ΕΣΑ) στον τομέα της ένταξης των μεταναστών στην αγορά εργασίας. Βασικές συνιστώσες της ερευνητικής προσέγγισης αποτελούν η αξιολόγηση της μεταναστευτικής πολιτικής στην Ελλάδα μέσα από τη μελέτη της νομιμοποίησης και των συνεπειών της πάνω στους υπόλοιπους τομείς της κοινωνικής ζωής, όπως είναι η απασχόληση, η οικογενειακή συνένωση, η εκπαίδευση

των παιδιών, η διάρκεια παραμονής στην ελληνική κοινωνία. Η επίτευξη αυτού του στόχου πραγματοποιήθηκε μέσα από δύο βασικές οδούς:

A) Τη συλλογή και την ανάλυση δευτερογενών δεδομένων που σημειώθηκαν σε κάθε τομέα πολιτικής από την ενεργοποίηση της Στρατηγικής της Λισσαβόνας το 2000 μέχρι σήμερα, την καταγραφή πρακτικών στα κράτη-μέλη της Ευρωπαϊκής Ένωσης και τη σύνδεσή τους με την κατάσταση στην Ελλάδα για τον εντοπισμό ιδιαιτεροτήτων στο σχεδιασμό και την πρακτική εφαρμογή των εν λόγω πολιτικών στη χώρα μας. (πρώτη έκθεση αξιολόγησης).

B) Τη συλλογή και την ανάλυση πρωτογενών δεδομένων που σχεδιάζεται από την ομάδα εργασίας της έρευνας με την κατασκευή και τη διακίνηση ενός ερωτηματολογίου που διερευνά, εμβαθύνει και απαντάει στις βασικές δυσλειτουργίες των πολιτικών για τους μετανάστες και την ένταξή τους στην ελληνική αγορά εργασίας. Η δεύτερη και παρούσα έκθεση εστιάζει στην παρουσίαση των αποτελεσμάτων της έρευνας πεδίου. (δεύτερη έκθεση αξιολόγησης).

Κεντρική υπόθεση εργασίας της έρευνας πεδίου ήταν ότι η νομιμοποίηση αποτελεί για το μετανάστη ένα βασικό μηχανισμό ένταξης του στην αγορά εργασίας και στη συνέχεια ενσωμάτωσης του στην ελληνική κοινωνία, όμως εξακολουθεί να αποτελεί ένα δύσκολο και πολύπλοκο στόχο για ένα μεγάλο μέρος της μεταναστευτικής κοινότητας. Πολλές φορές μάλιστα η νομιμοποίηση λειτουργεί αρνητικά στην εύρεση εργασίας αφού θέτει τον μετανάστη σε μία περισσότερο ανταγωνιστική θέση σε σχέση με τον Έλληνα γιατί αίρεται η τυπική βάση της ανισότητας που πηγάζει από την έλλειψη τίτλου παραμονής στη χώρα. Η έρευνα φωτίζει εκείνες τις παραμέτρους της που φαίνεται να επηρεάζονται από την νομιμοποίηση όπως είναι η συμμετοχή στην αγορά εργασίας, η οικογενειακή συνένωση, η διάρκεια παραμονής, η εκπαίδευση των παιδιών των μεταναστών και τέλος, η συνολική του ενσωμάτωση.

Η Μεθοδολογία της έρευνας στηρίχθηκε σε μία περισσότερο ποιοτική και μία περισσότερο ποσοτική προσέγγιση.

Στην ποιοτική προσέγγιση πραγματοποιήθηκαν 10 συνεντεύξεις σε ανθρώπους κλειδιά για τη μετανάστευση και σε πολιτικούς διαμορφωτές της μεταναστευτικής πολιτικής (αρχηγούς κομμάτων, βουλευτές, κλπ). Οι συνεντεύξεις αυτές βασίστηκαν σε οδηγό συνέντευξης που δομήθηκε πάνω σε κάποιους θεματικούς άξονες όπως

είναι οι αντιλήψεις για τη νομιμοποίηση, η ένταξη των μεταναστών και η συμμετοχή τους στους θεσμούς, η στάση των πολιτικών κομμάτων σε σχέση με το θέμα της μετανάστευσης και οι προοπτικές ενσωμάτωσης για τα παιδιά της δεύτερης γενιάς μεταναστών. (βλέπε Παράρτημα II).

Η ποσοτική προσέγγιση στηρίχθηκε στη συμπλήρωση 117 ερωτηματολογίων με τυχαίο δείγμα μεταναστών σε τρεις πόλεις της Ελλάδας Αθήνα, Θεσσαλονίκη και Γιάννενα. Από τα 117 ερωτηματολόγια, τα 62 συμπληρώθηκαν στην Αθήνα, τα 41 στη Θεσσαλονίκη και τα 14 στα Γιάννενα. Από αυτούς οι 56,3% διέθεταν τίτλο παραμονής ενώ οι υπόλοιποι 43,8% δεν διέθεταν κανένα επίσημο έγγραφο.

Το ερωτηματολόγιο που διανεμήθηκε στους ερωτώμενους έχει χωριστεί σε δύο μεγάλα κεφάλαια: Στο πρώτο συλλέγονται πληροφορίες σε σχέση με τα κοινωνικά χαρακτηριστικά του πληθυσμού (φύλο, ηλικία, οικογενειακή δομή και κατάσταση, εθνικότητα, νομιμοποίηση, διάρκεια παραμονής, εκπαίδευση και κατάρτιση, και απασχόληση). Στο δεύτερο αναζητούνται οι συνέπειες της νομιμοποίησης πάνω στις εξής παραμέτρους: στην παραμονή στη χώρα υποδοχής, στην απασχόληση, στην οικογενειακή συνένωση και στην εκπαίδευση των παιδιών. (βλέπε παράρτημα I).

Η έκθεση περιλαμβάνει τρία κεφάλαια, την παρούσα εισαγωγή και τα συμπεράσματα. Το πρώτο κεφάλαιο αναλύει το λόγο των ανθρώπων κλειδιά και των πολιτικών διαμορφωτών και γίνεται προσπάθει να φωτιστεί το δύσκολο θέμα της νομιμοποίησης στην Ελλάδα σε σχέση με τις διαδικασίες ένταξης και ενσωμάτωσης των μεταναστών. Το δεύτερο κεφάλαιο αναλύει τα αποτελέσματα της ποσοτικής προσέγγισης όπου παρουσιάζονται τα θέματα που έχουν καταγραφεί από την έρευνα. Η έμφαση δίνεται στις διαφορές που προκύπτουν ανάμεσα στους νομιμοποιημένους και μη μετανάστες ως προς τις επιπτώσεις που υπάρχουν πάνω στους σημαντικότερους τομείς της ζωής τους. Τέλος, όλη αυτή η προβληματική τίθεται στην υπηρεσία μιας διαδικασίας συνολικής ενσωμάτωσης στην ελληνική κοινωνία όπου επικεντρώνουν τα συμπεράσματα.

Κεφάλαιο Πρώτο:

Μία ποιοτική προσέγγιση της μεταναστευτικής πολιτικής

1. *Διαμορφωτές της πολιτικής για την ένταξη των μεταναστών στην Ελλάδα*

Ως διαμορφωτές πολιτικών για την ένταξη των μεταναστών στην Ελλάδα ορίστηκαν το Υπουργείο Απασχόλησης και Κοινωνικής Προστασίας, οι αρμόδιοι φορείς και ερευνητικά ινστιτούτα με συμβουλευτικό ρόλο στην εκάστοτε κυβέρνηση, τα πολιτικά κόμματα με κοινοβουλευτική εκπροσώπηση, οργανισμοί παγκόσμιας εμβέλειας οι οποίοι έχουν θεσμικό ρόλο και συμμετέχουν στην Επιτροπή για τη Μετανάστευση, οι μη κυβερνητικές οργανώσεις και τέλος οι εκπρόσωποι των μεταναστευτικών κοινοτήτων οι οποίες τα τελευταία χρόνια αναπτύσσουν έντονη δραστηριότητα στα ευαίσθητα και σημαντικά ζητήματα που τους αφορούν.

Στην παρούσα φάση πραγματοποιήθηκαν 10 συνεντεύξεις σε βάθος με εργαλείο τον οδηγό συνέντευξης που προσδιορίζεται εξ'αρχής από τους προαναφερόμενους συγκεκριμένους άξονες. Πιο συγκεκριμένα, 3 συνεντεύξεις με κυβερνητικά στελέχη, 3 με εκπροσώπους των πολιτικών κομμάτων, 1 με εκπρόσωπο παγκόσμιου οργανισμού, 2 με εκπροσώπους μη κυβερνητικών οργανώσεων, 1 με εκπρόσωπο των μεταναστευτικών κοινοτήτων.

1.1. Η ένταξη μέσα από τη διακυβέρνηση

Η ένταξη των μεταναστών πραγματοποιείται μέσα από μια σειρά πολύπλοκων παραγόντων. Ένα κράτος έχει δομές, συστήματα κοινωνικής πρόνοιας, κοινωνικές σχέσεις κράτους και πολιτών καθώς και μεταναστευτική ιστορία. Οι πληθυσμοί των μεταναστών ποικίλλουν όχι μόνο από χώρα σε χώρα, αλλά και τοπικά. Εξάλλου, η ίδια η κοινωνία υφίσταται μια διαδικασία μεταβολών. Ο οικογενειακός βίος, η εκπαίδευση, τα πολιτικά κόμματα, τα συνδικάτα, ο κοινωνικός διάλογος και άλλοι μηχανισμοί και θεσμοί αλλάζουν μορφή υπό την επίδραση της ταχείας κοινωνικής και οικονομικής αλλαγής. Οι μετανάστες και οι πρόσφυγες δεν εντάσσονται σε

στατικές κοινωνίες, αλλά ακολουθούν τις ρευστές κοινωνικές ρυθμίσεις που τους περιβάλλουν.

Σύμφωνα με τους διαμορφωτές πολιτικής η ένταξη δεν είναι εύκολο να προγραμματιστεί : πρόκειται για μια μακρά διαδικασία, η οποία δεν είναι «γραμμική». Η ένταξη έχει πολλές πτυχές, απαιτεί ικανότητα προσαρμογής από ένα ευρύ φάσμα ενδιαφερομένων, καθώς και από τους ίδιους τους μετανάστες. Υπογραμμίζουν πως η κοινωνία μας πρέπει να εξοικειωθεί με τα νέα είδη αλληλεπίδρασης και επικοινωνίας και με τις νέες και ποικίλες ομάδες ανθρώπων, όπως οι μετανάστες και οι πρόσφυγες.

Τι σημαίνει ένταξη ; Η ερώτησή μας προκάλεσε μεν τις συνήθεις συζητήσεις σχετικά με την αφομοίωση και την πολιτιστική πολυμορφία, όρους τους οποίους οι συνεντευξιαζόμενοι χρησιμοποίησαν, ωστόσο οι υπεύθυνοι χάραξης πολιτικής και οι ειδικοί επαγγελματίες που ασχολούνται με την ένταξη των μεταναστών σε καθημερινή βάση εξέτασαν πιο πρακτικά το θέμα, δίνοντας έμφαση στα αποτελέσματα σχετικά με την κοινωνική και οικονομική κινητικότητα, την εκπαίδευση, την υγεία, τη στέγαση, τις κοινωνικές υπηρεσίες και την κοινωνική συμμετοχή.

Για τους μη κυβερνητικούς εκπροσώπους, οι οποίοι συμμετείχαν στη διαδικασία των συνεντεύξεων, τα στοιχεία της «κοινωνικής αναγνώρισης του μετανάστη ως πολίτη» όπως η ασφάλεια διαμονής, η πρόσβαση στις υπηρεσίες υγείας, η υποστήριξη της οικογενειακής ζωής, η διευκόλυνση των διαδικασιών νομιμοποίησης και πολιτογράφησης και η καταπολέμηση των διακρίσεων έχουν ιδιαίτερη σημασία, διότι αποτελούν έννοιες που συνδέονται με την *κοινωνική συνείδηση* : τη συμμετοχή, την κοινωνική κινητικότητα και τις εξατομικευμένες υπηρεσίες. Συνεχίζουν λέγοντας ότι οι έννοιες αυτές μπορούν να εφαρμοστούν εφόσον καθοριστούν πρότυπα και κώδικες δεοντολογίας όσον αφορά τις διοικητικές πρακτικές και αρθούν τα περιττά νομικά εμπόδια.

Οι κυβερνητικοί εκπρόσωποι, οι οποίοι είναι αυτοί που διαμορφώνουν το νομοθετικό πλαίσιο και συνεπώς έχουν ιδιαίτερη ευθύνη, αναφερόμενοι στον τελευταίο νόμο 3386 / 2005, ο οποίος έδωσε μια ευκαιρία τρίτης νομιμοποίησης των ανεπίσημων μεταναστών, παραδέχονται ότι παρουσιάζει προβλήματα και κενά στο

πλαίσιο της διοικητικής πρακτικής κατά την εφαρμογή του, ωστόσο δεν κατάφεραν να μας εξηγήσουν ευκρινώς ποιες πρέπει να είναι οι συνιστώσες μιας συντονισμένης προσπάθειας χάραξης μεταναστευτικής πολιτικής *κοινωνικού χαρακτήρα*, αφού στο υπάρχον νομοθετικό πλαίσιο συντηρείται μια «αμυντικογενή ή αποτρεπτική λογική» προς όφελος της αποτελεσματικότητας των πολιτικών ελέγχου των μεταναστευτικών εισροών ενώ ουσιαστικά θα έπρεπε να ρυθμίζουν επαρκώς τις διαδικασίες διαμονής, εργασίας και κοινωνικής ενσωμάτωσης.

Κυβερνητικοί και μη κυβερνητικοί εκπρόσωποι μας ξεκαθάρισαν ότι πρέπει να εξελιχθεί η δημόσια συζήτηση για το πως μπορεί η Ελλάδα να ενσωματώσει τους ήδη ευρισκόμενους μετανάστες εργαζόμενους και τις οικογένειές τους και να αντιμετωπίσει τη μετανάστευση όχι εκ των υστέρων, με διαδικασίες νομιμοποίησης των παρανόμως εισελθόντων και εργαζομένων, αλλά πραγματικά και ρεαλιστικά με διαδικασίες εισόδου, παραμονής και εργασίας που θα είναι σεβαστές και πλήρως εφαρμοστέες.

Αναφορικά με την ενσωμάτωση της δεύτερης γενιάς, κυβερνητικοί και μη κυβερνητικοί εκπρόσωποι έχουν συνειδητοποιήσει ότι η αυξανόμενη φοίτηση των παιδιών των εργαζομένων μεταναστών στο ελληνικό σχολείο δημιουργεί μια νέα πραγματικότητα και θέτει το κρίσιμο ζήτημα της αναγνώρισης και διαχείρισης της «ετερότητας» όσο και της εξασφάλισης ίσων ευκαιριών για τους μετανάστες δεύτερης γενιάς. Η συζήτηση γύρω από την απόκτηση της ιθαγένειας για τους μετανάστες 2^{ης} γενιάς κρίνεται πρωταρχική και αναγκαία σε μια οργανωμένη μεταναστευτική πολιτική ένταξης και ενσωμάτωσης. Επιπλέον, κυβερνητικοί και μη κυβερνητικοί φορείς αναφέρθηκαν και σε προτάσεις μέτρων σε επίπεδο εκπαιδευτικών δικαιωμάτων και ειδικότερα στα ζητήματα διγλωσσίας και στη διαπολιτισμική εκπαίδευση.

1.2. Μη κυβερνητικές οργανώσεις για μετανάστες και πρόσφυγες και μεταναστευτικές κοινότητες

Στη δυναμική σχέση μεταξύ γενικών και ειδικών υπηρεσιών, οι ΜΚΟ αναπτύσσουν διάφορα συστήματα αλληλεπίδρασης που χαρακτηρίζονται από συμπληρωματικότητα, συντονισμό και διαφάνεια. Ο στόχος είναι με βάση τα

κοινά συμφέροντα να δημιουργηθεί μια σχέση η οποία να επιτρέπει ίση συνεργασία. Σύμφωνα με τους εκπροσώπους τους, οι ΜΚΟ δημιουργήθηκαν εφόσον έχουν διαπιστωθεί κενά στην πολιτική της εκάστοτε κυβέρνησης ή στην παροχή υπηρεσιών.

Παρέχουν συγκεκριμένες υπηρεσίες σε συγκεκριμένες ομάδες μεταναστών ή προσφύγων όπως είναι υπηρεσίες στο τομέα της υγείας και της φαρμακευτικής περίθαλψης, στον τομέα της εργασίας προσφέροντας υποστήριξη στην επίλυση εργασιακών προβλημάτων καθώς και στα ζητήματα της νομιμοποίησης. Οι υπηρεσίες τους διακρίνονται σ' εκείνες που χαρακτηρίζονται «προσωρινές λύσεις» και σε εκείνες που χαρακτηρίζονται ως «ολιστικές παρεμβάσεις». Με άλλα λόγια εξαρτώνται από την χρηματοδότηση του εκάστοτε χορηγού (στις περισσότερες περιπτώσεις ο κύριος χρηματοδότης είναι το κράτος), ωστόσο, η βιωσιμότητά τους αποτελεί βασική μέριμνά τους.

Για τους εκπροσώπους των μη ΜΚΟ οι στοχοθετημένες δραστηριότητες που αναπτύσσουν οι οποίες προορίζονται για τους μετανάστες αποτελούν *βασική πηγή γνώσης*. Καλούν λοιπόν τους υπεύθυνους για τη χάραξη πολιτικής να αναλάβουν την πρωτοβουλία να χρησιμοποιήσουν την τεχνογνωσία τους αλλά κυρίως να τους επιτρέψουν να συμμετέχουν στις διαδικασίες σχεδιασμού και χάραξης στοχοθετημένων στρατηγικών μεταναστευτικής πολιτικής. Θεωρούν τη μεταναστευτική πολιτική μονοδιάστατη καθώς οι ευθύνες ανατίθενται αποκλειστικά σε ορισμένους φορείς άσκησης της Δημόσιας Διοίκησης. Στο βαθμό που οι δημιουργούμενες σχέσεις από την παρουσία εκατοντάδων χιλιάδων μεταναστών διαπερνούν το σύνολο των εκφάνσεων της κοινωνικής ζωής μιας χώρας, τα ειδικότερα ζητήματα που ανακύπτουν πρέπει να αποτελούν αντικείμενο επιμερισμένης επεξεργασίας και διευθέτησης.

Οι εκπρόσωποι των μεταναστευτικών κοινοτήτων στην Ελλάδα ανέφεραν ότι οι μετανάστες έχουν ξεκινήσει να αναπτύσσουν ένα *δίκτυο* κοινοτήτων που καθιστά δυνατή την καλύτερη και αποτελεσματικότερη συλλογική εκπροσώπηση των μεταναστευτικών πληθυσμών. Διάφορες μορφές μεταναστευτικών οργανώσεων που καλύπτουν όλο το φάσμα των ενδιαφερόντων των μεταναστών (πολιτικοί και πολιτιστικοί σύλλογοι, κοινότητες με δημοσιογραφικά ενδιαφέροντα, σύλλογοι

προσφέροντας στέγαση και σίτιση) άρχισαν να εκφράζουν και να υποστηρίζουν τα συμφέροντά τους στην ευρύτερη κοινωνία. Με τη δημιουργία των διαφορετικών αυτών οργανώσεων, ως εκπροσώπων ή / και συμβούλων των μελών τους, επιθυμούν να συμβάλουν στην αναγνώριση των μεταναστών *ως νέων ενεργών συμμετεχόντων και όχι ως απλών αποδεκτών του κράτους πρόνοιας.*

Επιθυμούν αφενός τη βελτίωση του τρόπου με τον οποίο οι μετανάστες οργανώνουν τη ζωή τους, ώστε να αναλάβουν περισσότερες ευθύνες και να αποκτήσουν μεγαλύτερο έλεγχο της ζωής τους και αφετέρου τη μεταβολή των κοινωνικών, οικονομικών και πολιτικών συστημάτων ώστε να δοθεί η δυνατότητα στους μετανάστες να συμμετάσχουν πλήρως στην οικονομική, κοινωνική, πολιτική και πολιτιστική ζωή της νέας χώρας υποδοχής.

Παρατηρούμε λοιπόν ότι οι ΜΚΟ και οι ενώσεις μεταναστών επιθυμούν να καταστούν «κέντρα εμπειρογνωμοσύνης» και οργανώσεις υπεράσπισης που διεξάγουν εκστρατείες. Επικεντρώνοντας την προσοχή τους σε ειδικές πτυχές της ένταξης των μεταναστών, βοηθούν στο να διατηρηθεί το ενδιαφέρον για το θέμα αυτό. Η ορθή πρακτική απαιτεί να αναγνωρίζουν οι κυβερνήσεις τους ποικίλους ρόλους των ΜΚΟ και των ενώσεων των μεταναστών ως οργανώσεων υπεράσπισης, ως παρόχων υπηρεσιών καθώς και ως μέσων για τη διευκόλυνση του διαλόγου. Η χρηματοδότηση όλων των πτυχών των δραστηριοτήτων τους μπορεί να στηρίξει την αυτονομία τους και να εκφράσει τη δέσμευση των κυβερνήσεων όσον αφορά την επικοινωνία και την ενεργό συμμετοχή που αποτελούν βασικά στοιχεία της ένταξης των μεταναστών.

Κεφάλαιο Δεύτερο:

Τα κοινωνικά χαρακτηριστικά του πληθυσμού της έρευνας

1. Τα δημογραφικά χαρακτηριστικά

Η κατανομή του δείγματός μας, μεταξύ των δύο φύλων είναι 61,5% άνδρες και 38,5% γυναίκες.

Π1.Φύλο

	<i>(N=117)</i> <i>% των</i> <i>αποκρινόμενων</i>
ΑΝΔΡΑΣ	61,5
ΓΥΝΑΙΚΑ	38,5
ΣΥΝΟΛΟ	100,0

Όσον αφορά στην ηλικία τους οι περισσότεροι ανήκουν στις παραγωγικότερες ηλικιακές ομάδες : το 11,7% είναι 19 – 24 ετών, το 19,8% είναι 25 – 29 ετών, το 18,9% είναι 30 – 34 ετών, το 15,3% είναι 35 – 39 ετών, το 14,4% από 40 – 44 ετών. Οι υπόλοιπες ηλικιακές ομάδες δεν συγκεντρώνουν αξιόλογα ποσοστά.

Π2.Ηλικία

	<i>(N=111)</i> <i>% των</i> <i>αποκρινόμενων</i>
15-18	7,2
19-24	11,7
25-29	19,8
30-34	18,9
35-39	15,3
40-44	14,4
45-49	5,4
50-54	1,8
55-59	4,5
60-64	,9
ΣΥΝΟΛΟ	100,0

Άγαμοι είναι το 33,0% του δείγματός μας, παντρεμένοι με παιδιά το 42,6%, παντρεμένοι χωρίς παιδιά το 12,2% και διαζευγμένοι με παιδιά το 5,2%.

Π3.Οικογενειακή Κατάσταση

	(N=115) % των αποκρινόμενων
Άγαμος	33,0
Ελεύθερη συμβίωση	1,7
Άγαμη μητέρα	,9
Άγαμος πατέρας	,9
Παντρεμένος χωρίς παιδιά	12,2
Παντρεμένος/η με παιδιά	42,6
Διαζευγμένος/η χωρίς	,9
Διαζευγμένος/η με παιδιά	5,2
Χήρος/α με παιδιά	2,6
ΣΥΝΟΛΟ	100,0

Αναφορικά με την κατάσταση του νοικοκυριού, το 70,5% είναι παντρεμένοι με παιδιά που ζουν μαζί τους, σε ποσοστό 11,4% είναι ο σύζυγος με παιδιά σε άλλη χώρα, για το 6,8% τα παιδιά ζουν σε άλλη χώρα, ενώ τέλος το 6,8% του δείγματός μας συμβιώνει με τους γονείς του.

Π4.Κατάσταση Νοικοκυριού

	Αριθμός Απαντήσεων	% επί των απαντήσεων
Παντρεμένος με παιδιά που ζουν μαζί του	31	70,5
Σύζυγος χωρίς παιδιά σε άλλη χώρα	2	4,5
Σύζυγος με παιδιά σε άλλη χώρα	5	11,4
Παιδιά σε άλλη χώρα	3	6,8
Συμβίωση με γονείς	3	6,8
ΣΥΝΟΛΟ	44	100,0

Από τους 75 μετανάστες που δήλωσαν ότι έχουν παιδιά, η μεγάλη τους πλειοψηφία έχει μόλις 1 – 2 παιδιά (88,9%). Το 9,5% έχει 3 παιδιά ενώ τέλος το 1,6% έχει 4 παιδιά.

Π5.Αριθμός παιδιών

	<i>(N=63)</i> <i>% των</i> <i>αποκρινόμενων</i>
1 παιδί	36,5
2 παιδιά	52,4
3 παιδιά	9,5
4 παιδιά	1,6
ΣΥΝΟΛΟ	100,0

2. Ιστορικό καταγωγής και εθνικότητας

Το 39,3% γεννήθηκε στην Αλβανία, το 32,5% στις χώρες της Ανατολικής Ευρώπης, το 16,2% στις χώρες της Ασίας. Σε μικρότερα ποσοστά ακολουθούν οι χώρες της Αφρικής (9,4%) καθώς και των υπόλοιπων βαλκανικών χωρών και της Τουρκίας (2,6%).



Επίσης, το 52,5% μεγάλωσε σε πόλη, το 12,1% σε επαρχία ενώ το 35,3% μεγάλωσε σε χωριό.

Την αλβανική εθνικότητα έχει το 38,5%. Εθνικότητα από τις χώρες της Ανατολικής Ευρώπης το 29,9%, εθνικότητα χωρών της Ασίας το 16,2%, εθνικότητα χωρών της Αφρικής το 9,4% και την ελληνική εθνικότητα το 3,4%.

Π7. Ποια εθνικότητα/ες έχετε;

	<i>(N=117)</i> <i>% των</i> <i>αποκρινόμενων</i>
Αλβανία	38,5
Βαλκανικές χώρες, Τουρκία	2,6
Χώρες Ανατολικής Ευρώπης	29,9
Χώρες Ασίας	16,2
Χώρες Αφρικής	9,4
Ελλάδα	3,4
ΣΥΝΟΛΟ	100,0

Αντίστοιχα Αλβανική ιθαγένεια έχει το 39,3%, ιθαγένεια από χώρες της Ανατολικής Ευρώπης το 30,8%, από χώρες της Ασίας το 16,2%, από χώρες της Αφρικής το 9,4% και ελληνική ιθαγένεια το 1,7%.

Π8. Ποια ιθαγένεια έχετε;

	<i>(N=117)</i> <i>% των</i> <i>αποκρινόμενων</i>
Αλβανία	39,3
Βαλκανικές χώρες, Τουρκία	2,6
Χώρες Ανατολικής Ευρώπης	30,8
Χώρες Ασίας	16,2
Χώρες Αφρικής	9,4
Ελλάδα	1,7
ΣΥΝΟΛΟ	100,0

3. Ιστορικό διαμονής στην Ελλάδα και Νομιμοποίηση

Το 6,0% ήρθε στην Ελλάδα πριν από το 1990, το 20,5% από το 1991 – 1995, το 29,9% από το 1996 – 2000 και το 43,6% από το 2001 και έπειτα.

Π11.Πότε ήρθατε για πρώτη φορά στην Ελλάδα;

	<i>(N=117)</i> <i>% των</i> <i>αποκρινόμενων</i>
Πριν από το 1990	6,0
Από το 1991-1995	20,5
Από το 1996-2000	29,9
Από το 2001 και έπειτα	43,6
ΣΥΝΟΛΟ	100,0

Επίσης, το 59,1% μένει συνεχόμενα στην Ελλάδα από τότε που ήρθε για πρώτη φορά.

Π12.Μένετε συνεχόμενα στην Ελλάδα από τότε που ήρθατε για πρώτη φορά;

	<i>(N=115)</i> <i>% των</i> <i>αποκρινόμενων</i>
ΝΑΙ	59,1
ΟΧΙ	40,9
ΣΥΝΟΛΟ	100,0

Αυτοί που δεν έμειναν συνεχόμενα στην Ελλάδα έφυγαν κυρίως για διακοπές (40,9%). Επίσης, το μεγαλύτερο ποσοστό των ερωτώμενων ήρθε κατευθείαν στην Ελλάδα (78,7%).

Υπέρ της σταθερής και διαρκούς παρουσίας των μεταναστών στην Ελλάδα συνηγορεί το γεγονός ότι το 86,9% έχουν αλλάξει μόλις μια χώρα διαμονής, το 7,1% δύο χώρες ενώ το 3,0% τρεις χώρες.

Π13.Τα τελευταία δέκα χρόνια πόσες χώρες διαμονής έχετε αλλάξει;

	<i>(N=99)</i> <i>% των</i> <i>αποκρινόμενων</i>
Μία	86,9
Δύο	7,1
Τρεις	3,0
Πάνω από τρεις	3,0
ΣΥΝΟΛΟ	100,0

Σημαντικά προβλήματα παρατηρούνται ωστόσο στο καθεστώς της παραμονής των μεταναστών στην Ελλάδα. Το 56,3% δηλώνει ότι έχει άδεια διαμονής ενώ το 43,8% δεν διαθέτει κανένα έγγραφο.

Π10. Διαθέτετε το παρακάτω έγγραφο;

	<i>(N=112)</i> <i>% των</i> <i>αποκρινόμενων</i>
Άδεια διαμονής	56,3
ΚΑΝΕΝΑ έγγραφο	43,8
ΣΥΝΟΛΟ	100,0

4. Χαρακτηριστικά εκπαίδευσης και επαγγελματικής κατάρτισης

Ως προς το εκπαιδευτικό επίπεδο των ερωτηθέντων μεταναστών, το 24,8% διαθέτει απολυτήριο δημοτικού, το 35,9% απολυτήριο λυκείου και το 29,1% πτυχίο ΑΕΙ ή Ανώτατης Τεχνικής Εκπαίδευσης.

Π14. Ποιο είναι το πιο πρόσφατο αποδεικτικό εκπαίδευσης που αποκτήσατε στη χώρα καταγωγής;

	<i>(N=117)</i> <i>% των</i> <i>αποκρινόμενων</i>
Δεν γνωρίζει γραφή και ανάγνωση	2,6
Γνωρίζει γραφή και ανάγνωση	6,0
Απολυτήριο α βαθμίδας (αντίστοιχο του δημοτικού)	24,8
Απολυτήριο β βαθμίδας (αντίστοιχο του λυκείου)	35,9
Πτυχίο ΑΕΙ ή Ανώτατης Τεχνικής Εκπαίδευσης	29,1
Τίτλο Μεταπτυχιακών Σπουδών	1,7
ΣΥΝΟΛΟ	100,0

Στο ερώτημα εάν συμμετείχαν σε προγράμματα επαγγελματικής κατάρτισης στην Ελλάδα, η συντριπτική πλειοψηφία απαντά αρνητικά (84,7%).

Π15. Συμμετείχατε σε προγράμματα επαγγελματικής κατάρτισης στην Ελλάδα ;

	<i>(N=111)</i> <i>% των</i> <i>αποκρινόμενων</i>
ΝΑΙ	15,3
ΟΧΙ	84,7
ΣΥΝΟΛΟ	100,0

Στη συνέχεια, πάλι η συντριπτική πλειοψηφία απαντά ότι γνωρίζει την ελληνική γλώσσα (92,9%).

Π16. Γνωρίζετε την ελληνική γλώσσα;

	<i>(N=112)</i> <i>% των</i> <i>αποκρινόμενων</i>
ΝΑΙ	92,9
ΟΧΙ	7,1
ΣΥΝΟΛΟ	100,0

Συγκεκριμένα ως προς το βαθμό γνώσης της, το 34,6% απαντά ότι τη γνωρίζει καλά, το 30,8% τη γνωρίζει πολύ καλά, το 26,0% μέτρια ενώ το 8,7% τη γνωρίζει σε αρχικό στάδιο.

Π17. Εάν ναι, τη γνωρίζετε

	<i>(N=104)</i> <i>% των</i> <i>αποκρινόμενων</i>
αρχικό στάδιο	8,7
μέτρια	26,0
καλά	34,6
πολύ καλά	30,8
ΣΥΝΟΛΟ	100,0

Μπορούμε λοιπόν να συμπεράνουμε ότι οι μετανάστες που ζουν σε Αθήνα, Θεσσαλονίκη και Ιωάννινα αντίστοιχα γνωρίζουν ικανοποιητικά την ελληνική γλώσσα.

5. Χαρακτηριστικά απασχόλησης

Η μεγάλη πλειοψηφία των μεταναστών δηλώνει ότι σε γενικές γραμμές εργάζονται. Στην ερώτηση «την προηγούμενη εβδομάδα εργαστήκατε έστω και μια ώρα ;» το 84,3% των ερωτηθέντων απάντησε ΝΑΙ και το 15,7% απάντησε ΟΧΙ.

Π18.Την προηγούμενη εβδομάδα, από Δευτέρα έως Κυριακή εργαστήκατε έστω και μία ώρα;

	<i>(N=115)</i> % των αποκρινόμενων
ΝΑΙ	84,3
ΟΧΙ	15,7
ΣΥΝΟΛΟ	100,0

Ο πληθυσμός που απάντησε ότι δεν εργάστηκε ούτε μια ώρα (18 άτομα) εξηγεί τους λόγους ως εξής : το 33,2% λόγω μικρού διαστήματος παραμονής στην Ελλάδα, το 11,1% λόγω έλλειψης επίσημων εγγράφων καθώς και μη γνώσης της ελληνικής γλώσσας, ενώ σε πολύ μικρότερα ποσοστά δηλώνουν ότι απολύθηκαν, είναι άνεργοι καθώς και δυσκολίες στην ανεύρεση εργασίας.

Αυτοί που απάντησαν ότι δεν εργάζονται, στη μεγάλη τους πλειοψηφία (83,3%) δηλώνουν ότι δεν λαμβάνουν επίδομα ανεργίας.

Επίσης, η μεγάλη πλειοψηφία των μεταναστών 75,0% δηλώνει ότι εργάζεται με πλήρη απασχόληση, ενώ το 25,0% με μερική απασχόληση.

Π20.Η εργασία σας είναι πλήρης ή μερική;

	<i>(N=96)</i> % των αποκρινόμενων
Πλήρης	75,0
Μερική	25,0
ΣΥΝΟΛΟ	100,0

Παράλληλα, στην ερώτηση «ποια μορφή έχει η σχέση εργασίας σας» το 26,1% δηλώνει ότι η σχέση εργασίας τους είναι αορίστου χρόνου, το 23,2% απαντά ότι

εργάζεται με σύμβαση εργασίας ορισμένου χρόνου, το 33,3 απαντά ότι αναλαμβάνει να υλοποιήσει συγκεκριμένο έργο ενώ το 10,1% εργάζεται με εποχιακή εργασία.

Π21.Ποια μορφή έχει η σχέση εργασίας σας;

	(N=69) % των αποκρινόμενων
Αορίστου χρόνου	26,1
Ορισμένου χρόνου	23,2
Εποχιακή	10,1
Συγκεκριμένο έργο	33,3
Μη δηλωμένη εργασία	7,2
ΣΥΝΟΛΟ	100,0

Στη συνέχεια, οι ερωτώμενοι μετανάστες δηλώνουν σε ποσοστό 82,5% ότι είναι μισθωτοί, το 13,4% ότι είναι αυτοαπασχολούμενοι χωρίς προσωπικό.

Π22.Ποια θέση κατέχετε στο συγκεκριμένο επάγγελμα;

	(N=97) % των αποκρινόμενων
Αυτοαπασχολούμενος με προσωπικό	2,1
Αυτοαπασχολούμενος χωρίς προσωπικό	13,4
Μισθωτός (με μισθό ή ημερομίσθιο)	82,5
Βοηθός σε οικογενειακή επιχείρηση	2,1
ΣΥΝΟΛΟ	100,0

Όσον αφορά στους ανέργους οι οποίοι βρίσκονται συνεχώς χωρίς απασχόληση, τα ποσοστά κατανέμονται ως εξής : το 57,1% δηλώνει ότι είναι χωρίς απασχόληση έως 3 μήνες, το 42,9% από 2 χρόνια και πάνω. Παρατηρείται ότι ένα σημαντικό ποσοστό των ανέργων μεταναστών δεν μένουν μεγάλο διάστημα χωρίς εργασία. Παράλληλα, πολύ σημαντικό είναι το ποσοστό των μακροχρόνια ανέργων μεταναστών (πάνω από δύο χρόνια).

Π23.Εάν δεν εργάζεσθε, πόσο χρονικό διάστημα είσθε συνεχώς χωρίς απασχόληση;

	(N=14) % των αποκρινόμενων
0-3 μήνες	57,1
Πάνω από 2 έτη	42,9
ΣΥΝΟΛΟ	100,0

Στο ερώτημα «ποιο είναι το μεγαλύτερο χρονικό διάστημα συνεχούς επαγγελματικής δραστηριότητας τα τελευταία πέντε χρόνια», το 46% απαντά πάνω από 2 έτη, το 17% απαντά από 1 – 2 έτη, το 17% από 6 – 12 μήνες και το 11% από 3 – 6 μήνες.

Π24. Ποιο είναι το μεγαλύτερο χρονικό διάστημα συνεχούς επαγγελματικής δραστηριότητας τα τελευταία πέντε χρόνια;

	<i>(N=100)</i> <i>% των</i> <i>αποκρινόμενων</i>
0-3 μήνες	9,0
3-6 μήνες	11,0
6-12 μήνες	17,0
1-2 έτη	17,0
Πάνω από 2 έτη	46,0
ΣΥΝΟΛΟ	100,0

Οι περισσότεροι ερωτώμενοι μετανάστες είναι ασφαλισμένοι στο ΙΚΑ. Συγκεκριμένα, το 71,6% των ερωτηθέντων απάντησε ότι είναι ασφαλισμένοι στο ΙΚΑ, το 1,8% στον ΟΓΑ ενώ το 21,1% δηλώνουν ότι είναι ανασφάλιστοι.

Π25. Σε ποιο ασφαλιστικό ταμείο κύριας ασφάλισης υπάγεστε;

	<i>(N=109)</i> <i>% των</i> <i>αποκρινόμενων</i>
ΙΚΑ	71,6
ΟΓΑ	1,8
ΔΗΜΟΣΙΟ	,9
ΟΑΕΕ	,9
Λοιπά	1,8
Ανασφάλιστος	21,1
Δεν γνωρίζω	1,8
ΣΥΝΟΛΟ	100,0

Το 77,9% των μεταναστών απάντησαν ότι το προηγούμενο διάστημα άσκησαν μια εργασία, ενώ το 22,1% απάντησαν ότι άσκησαν πάνω από μια εργασία.

Π26.Πόσες εργασίες είχατε την προηγούμενη εβδομάδα;

	(N=95) % των αποκρινόμενων
Μόνο μία	77,9
Περισσότερες από μία	22,1
ΣΥΝΟΛΟ	100,0

Από αυτούς που απάντησαν ότι άσκησαν πάνω από μια εργασία το αμέσως προηγούμενο διάστημα το 76,5% έκαναν 2 εργασίες, το 11,8% 3 εργασίες και το 11,8% 6 εργασίες.

Π27.Πόσες εργασίες είχατε την προηγούμενη εβδομάδα;-Περισσότερες από μία

	(N=17) % των αποκρινόμενων
2 εργασίες	76,5
3 εργασίες	11,8
6 εργασίες	11,8
ΣΥΝΟΛΟ	100,0

Παρατηρείται ότι η μεγάλη πλειοψηφία των μεταναστών σε Αθήνα, Θεσσαλονίκη και Ιωάννινα άσκησε μια μόνο εργασία το αμέσως προηγούμενο διάστημα, γεγονός που μπορεί να μας οδηγήσει στο συμπέρασμα ότι η εργασία τους, τους παρέχει μια σταθερότητα.

Το 65,9% των μεταναστών δηλώνουν ότι ο / η σύζυγός τους εργάζεται στην Ελλάδα και το 34,1% ότι δεν εργάζεται.

Π28.Η/Ο σύζυγός σας εργάζεται στην Ελλάδα;

	(N=44) % των αποκρινόμενων
ΝΑΙ	65,9
ΟΧΙ	34,1
ΣΥΝΟΛΟ	100,0

Επίσης, το 76,9% απαντούν ότι τα παιδιά τους δεν εργάζονται ενώ το 23,1% ότι τα παιδιά τους εργάζονται στην Ελλάδα.

Π29.Κάποιο ή κάποια από τα παιδιά σας εργάζεται στην Ελλάδα;

	(N=26) % των αποκρινόμενων
ΝΑΙ	23,1
ΟΧΙ	76,9
ΣΥΝΟΛΟ	100,0

Κεφάλαιο Τρίτο: Η επίδραση της νόμιμης διαμονής στις διαδικασίες ενσωμάτωσης των μεταναστών

Είναι κοινώς αποδεκτό ότι η νομιμοποίηση αποτελεί το βασικό μηχανισμό ένταξης και ενσωμάτωσης για τους μετανάστες για όλες τις χώρες της υφηλίου. Η ιδιότητα του μη νόμιμου μετανάστη αποτελεί το βασικό τυπικό παράγοντα άσκησης και αναπαραγωγής πάσης φύσεως ανισότητας, ακόμη και στις περιπτώσεις όπου το έδαφος για την ανάπτυξη ανισοτήτων δεν είναι πρόσφορο.

Η χώρα μας έχει καταγραφεί ως από τις δυσκολότερες περιπτώσεις πολιτικής νομιμοποίησης, γεγονός που χαρακτηρίζει τις απροετοίμαστες για υποδοχή μεταναστών κοινωνίες. Έτσι, όπως πολύ λεπτομερειακά αναπτύξαμε στην πρώτη έκθεση, οι τέσσερις βασικές νομοθετικές απόπειρες στην Ελλάδα χαρακτηρίστηκαν από ημιτελή στοιχεία, σοβαρές αντιφάσεις και στην πράξη αναποτελεσματικές, καθώς εκ του αποτελέσματος άφησαν εκτός της διαδικασίας ένα πολύ σημαντικό μέρος του μεταναστευτικού χωρίς τίτλο πληθυσμού (βλέπε πρώτη έκθεση αξιολόγησης για τη μεταναστευτική πολιτική). Αυτή η διαπίστωση μας οδηγεί σ' ένα μέρος της πραγματικότητας για τους μετανάστες, γιατί ένα άλλο σημαντικό μέρος έχει νομιμοποιηθεί.

Γιατί όμως η νομιμοποίηση αποτελεί σημαντικό παράγοντα στην μόνιμη εγκατάσταση του μετανάστη; Είναι όντως τόσο σημαντική όσο παρουσιάζεται ή αποτελεί έναν ακόμη μηχανισμό ελέγχου που προωθεί το επίσημο κράτος; Είναι πραγματική πηγή ανισότητας η έλλειψη νομιμοποίησης ή προκαλεί εμπόδια στην ομαλή ένταξη; Όταν μάλιστα οι στατιστικές πηγές δείχνουν ότι ο μετανάστης στην Ελλάδα απασχολείται σε κλάδους από τους οποίους ο έλληνας έχει αποχωρήσει εδώ και χρόνια, μήπως η νομιμοποίηση του αποτελεί έναν ακόμη παράγοντα κοινωνικών συγκρούσεων, αφού θέτει αυτόματα τον μετανάστη σε πιο ανταγωνιστική θέση σε

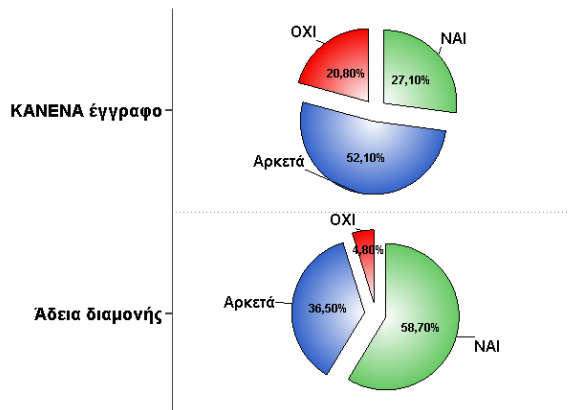
σχέση με τον Έλληνα; Η έλλειψη τίτλου διαμονής προκαλεί αυτόματα και κοινωνική περιθωριοποίηση;

Οι απαντήσεις στα παραπάνω ερωτήματα δεν είναι δεδομένες. Σε χώρες όπως η Γαλλία, όπου τα δύο τρίτα του μεταναστευτικού πληθυσμού έχουν τη γαλλική ιθαγένεια ή είναι νομιμοποιημένοι, το θέμα της τυπικής ισότητας είναι κοινωνικά απαξιωμένο. Οι πραγματικές διακρίσεις υπακούουν σε άλλους κοινωνικούς κανόνες που επικεντρώνουν στο όνομα, την καταγωγή, το θρήσκευμα και το χρώμα του δέρματος. Κι αυτό γιατί οι κοινωνικοί κανόνες, υπακούοντας σε μία ιστορική πραγματικότητα προσάρμοσαν το περιεχόμενό τους σε αυτήν. Όμως για μία χώρα σαν την Ελλάδα, που το 60% των μεταναστών της είναι αλβανικής ιθαγένειας, και το υπόλοιπο 10% πληθυσμοί της Ανατολικής Ευρώπης, δηλαδή πληθυσμοί πολιτισμικής συγγένειας, είναι αναμενόμενο το παιχνίδι των διακρίσεων να παίζεται λιγότερο σε εξωτερικά μορφολογικά χαρακτηριστικά και περισσότερο σε πιο τυπικά στοιχεία όπως είναι ο τίτλος νομιμότητας του μετανάστη. Έτσι, φαίνεται ότι μία σοβαρή πηγή άσκησης ανισότητας παραμένει αυτό το τυπικό προσόν. Τα αποτελέσματα που εδώ θα αναλύσουμε επικεντρώνουν στις συνέπειες της ύπαρξης τίτλου νομιμότητας και σε ότι αυτό συνεπάγεται.

1. Ο χρόνος παραμονής στη χώρα υποδοχής

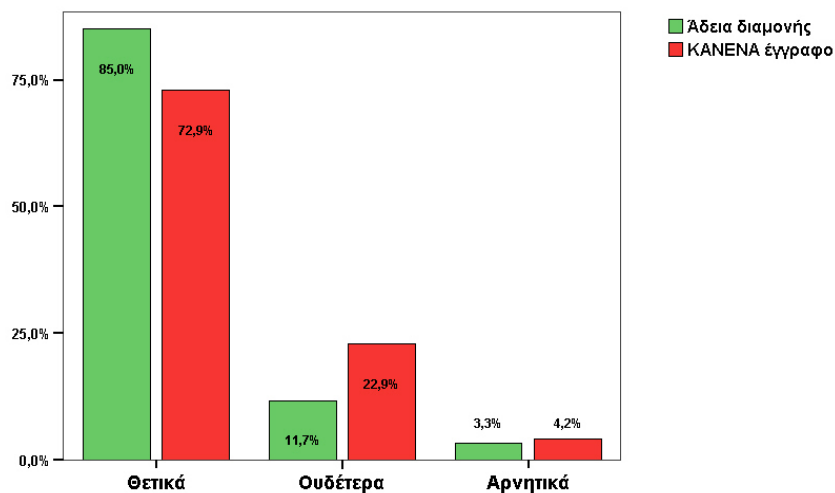
Για τους διαμένοντες επίσημα στη χώρα υποδοχής, το 58,7% φαίνεται ότι έχει προσαρμοστεί στην ελληνική κοινωνία. Αντίθετα, απ' όσους διαμένουν ανεπίσημα στη χώρα, το 27,1% έχει προσαρμοστεί στην ελληνική κοινωνία.

Έχετε προσαρμοστεί στην ελληνική κοινωνία;



Ο χρόνος παραμονής του νόμιμου και μη νόμιμου μετανάστη στην Ελλάδα επηρεάζει θετικά την προσαρμογή του στην ελληνική κοινωνία σε ποσοστό 85,0% και 72,9% αντίστοιχα.

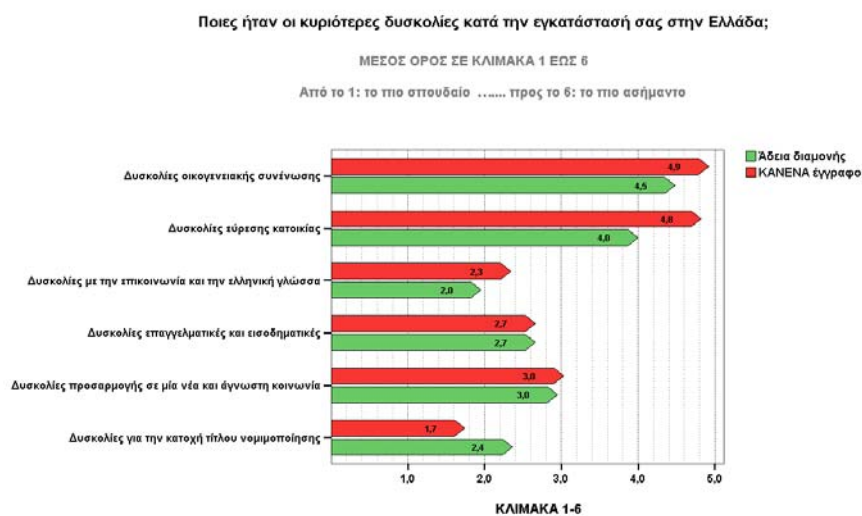
Πως επηρεάζει ο χρόνος της παραμονής σας στην Ελλάδα την προσαρμογή σας στην ελληνική κοινωνία;



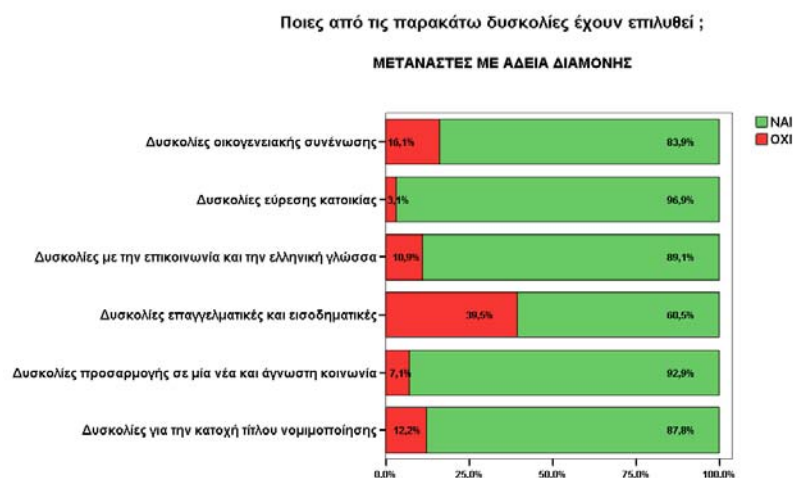
Όσον αφορά τη σπουδαιότητα των δυσκολιών που αντιμετώπισαν οι μετανάστες κατά την εγκατάστασή τους στην Ελλάδα και τις οποίες κλήθηκαν να ιεραρχήσουν, για τους νόμιμους μετανάστες προκύπτει συνολικά ότι αντιμετωπίζει δυσκολίες επικοινωνίας στην ελληνική γλώσσα δηλώνει το 50,9%, ότι αντιμετωπίζει προβλήματα για την κατοχή τίτλου νομιμοποίησης το 46%, ότι αντιμετωπίζει προβλήματα στην αγορά εργασίας το 22,9%, ότι αντιμετωπίζει προβλήματα σε μια

νέα κοινωνία το 10%, δυσκολίες οικογενειακής συνένωσης το 9,7% και δυσκολίες στην εύρεση κατοικίας το 6,7%.

Για τους μη νόμιμους διαμένοντες μετανάστες στη χώρα υποδοχής η κατάσταση αποτυπώνεται ως εξής : το μεγαλύτερο ποσοστό απαντήσεων συγκεντρώνεται στις δυσκολίες για την κατοχή του τίτλου νομιμοποίησης (55,3%), ακολουθούν οι δυσκολίες στην ελληνική γλώσσα (27,3%), στην αγορά εργασίας (17,1%), εκείνες που αφορούν στην οικογενειακή συνένωση (16,7%) και τέλος ένα πολύ μικρότερο ποσοστό αναφέρεται στις δυσκολίες ανεύρεσης κατοικίας (4,5%).



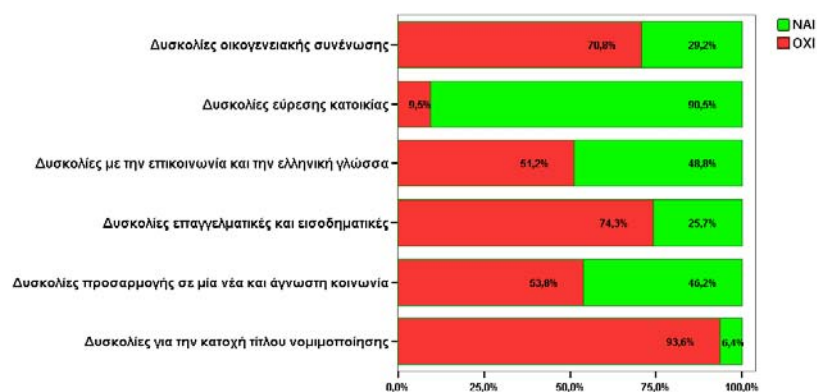
Στο ερώτημα «ποιες από τις παραπάνω δυσκολίες έχουν επιλυθεί ή παραμένουν άλυτες» για τους νόμιμα διαμένοντες μετανάστες όλες οι προαναφερόμενες δυσκολίες έχουν επιλυθεί.



Αντίθετα, για όσους δεν διαθέτουν κάποιο έγγραφο, οι δυσκολίες παραμένουν άλυτες και τα ποσοστά αυτών είναι ιδιαίτερα απογοητευτικά : για το 93,6% εξακολουθούν οι δυσκολίες για την κατοχή τίτλου νομιμοποίησης, για το 74,3% παραμένουν άλυτα τα προβλήματα στην αγορά εργασίας, για το 53,8% συνεχίζουν να συναντούν δυσκολίες προσαρμογής στην ελληνική κοινωνία, το 51,2% αναφέρεται στις άλυτες δυσκολίες με την επικοινωνία και την ελληνική γλώσσα, ενώ το 70,8% στις δυσκολίες οικογενειακής συνένωσης. Οι δυσκολίες οι οποίες έχουν επιλυθεί σ' αυτή την κατηγορία μεταναστών είναι αυτές που αφορούν στην εύρεση κατοικίας και το δηλώνει το 90,5%.

Ποιες από τις παρακάτω δυσκολίες έχουν επιλυθεί ;

ΜΕΤΑΝΑΣΤΕΣ ΧΩΡΙΣ ΑΔΕΙΑ ΔΙΑΜΟΝΗΣ



Για το 23,9% των ανεπίσημων μεταναστών, βασικοί παράγοντες που επιδρούν αρνητικά στην επίλυση των παραπάνω δυσκολιών είναι οι περιορισμένες θέσεις απασχόλησης, το 23,9% αναφέρει ως ανασταλτικό παράγοντα τις χρονοβόρες και απαιτητικές διαδικασίες κατά την προσφυγή τους στις δημόσιες υπηρεσίες, για το 22,5% το γεγονός ότι εξακολουθούν να παραμένουν σε ανεπίσημο καθεστώς παραμονής στη χώρα υποδοχής επιδρά αρνητικά, ενώ για το 8,5% οι δυσκολίες εντείνονται εξαιτίας της μη γνώσης της ελληνικής γλώσσας.

Π44. Γιατί κατά τη γνώμη σας παραμένουν άλυτες;

	Κανένα έγγραφο
	(N=71) % των αποκρινόμενων
Ανεργία-μικρός αριθμός θέσεων	23,9
Χρονοβόρες Διαδικασίες-γραφειοκρατία	23,9
Ανεπίσημο καθεστώς παραμονής-προβλήματα στη διαδικασία	22,5
Μη γνώση ελληνικής γλώσσας	8,5
Άλλο	21,1
ΣΥΝΟΛΟ	100,0

2. Η απασχόληση

Για το 58,3% ο τίτλος διαμονής τους βοήθησε να βρουν δουλειά.

Π44.Ο τίτλος διαμονής σας βοήθησε να βρείτε δουλειά;

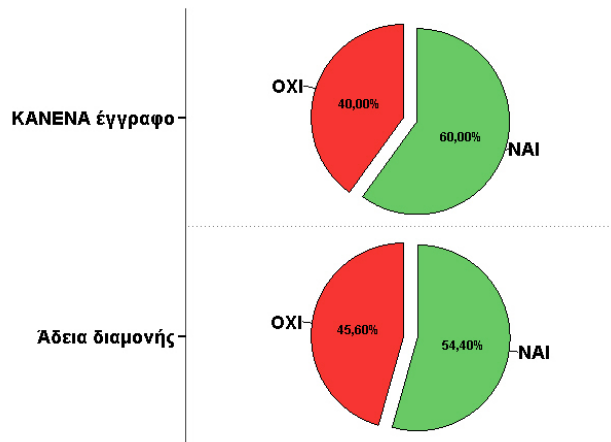
	Άδεια διαμονής
	(N=60) % των αποκρινόμενων
ΝΑΙ	58,3
ΟΧΙ	41,7
ΣΥΝΟΛΟ	100,0

Αντίθετα, η έλλειψη κάποιου νομιμοποιητικού εγγράφου δυσχεραίνει και την ανεύρεση εργασίας (71,9%).

Ανεξάρτητα από το καθεστώς παραμονής στην Ελλάδα, οι μετανάστες φαίνεται ότι προβαίνουν στις ίδιες ενέργειες για την ανεύρεση εργασίας στην Ελλάδα, όπως μέσω ιδιωτικών γραφείων ευρέσεως εργασίας, μέσω αγγελιών εφημερίδων ή περιοδικών, μέσω συγγενών, φίλων, των σωματείων καθώς και των συλλόγων τους καθώς και άμεση επαφή με εργοδότες.

Στη συνέχεια, η πλειοψηφία των μεταναστών σε επίσημο ή ανεπίσημο καθεστώς διαμονής εργάζονται σε περισσότερες από μια εργασίες σε ποσοστά 54,4% και 60% αντίστοιχα.

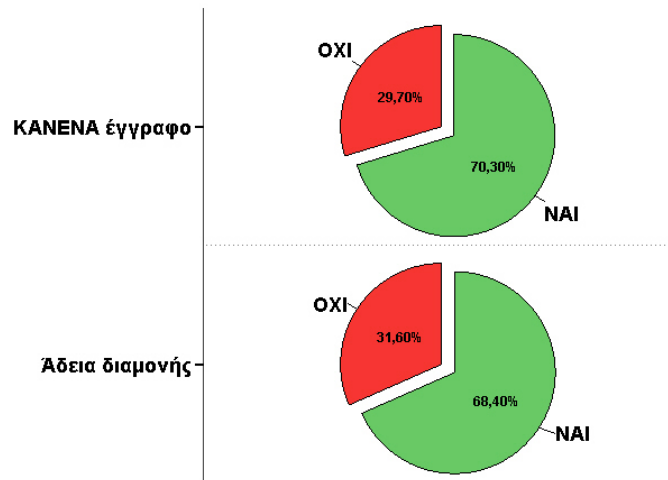
Εργάζεστε σε μία ή περισσότερες εργασίες ταυτόχρονα;



Απ' αυτούς, στους μεν νόμιμους μετανάστες, το 10% δηλώνει ότι εργάζεται με πλήρη απασχόληση και το 90% με μερική απασχόληση. Η αναλογία για τους μη νόμιμους μετανάστες είναι η εξής : το 40% απασχολείται με πλήρη απασχόληση και το 60% με μερική απασχόληση. Παράλληλα στην ερώτηση «ποια μορφή έχει η σχέση εργασίας σας» και στις δύο περιπτώσεις οι μετανάστες αναφέρουν ότι πρόκειται για μη δηλωμένη και άρα ανασφάλιστη εργασία.

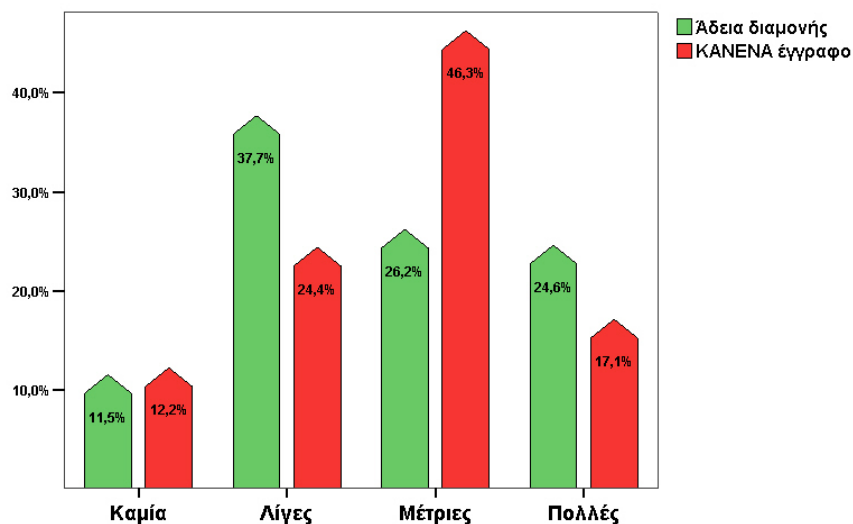
Εντύπωση προκαλούν τα ευρήματα στο ερώτημα « είστε ικανοποιημένοι από την απασχόλησή σας στην Ελλάδα» αφού οι μη κατέχοντες κάποιο νομιμοποιητικό έγγραφο απαντούν θετικά σε ποσοστό 70,3%.

Είστε ικανοποιημένοι από την απασχόλησή σας στην Ελλάδα;



Παρά ταύτα, ατενίζουν συγκρατημένα το μέλλον τους καθώς στην ίδια κατηγορία, το 46,3% βλέπει μέτριες προοπτικές βελτίωσης στην Ελλάδα, το 24,4% λίγες προοπτικές βελτίωσης, το 17,1% πολλές προοπτικές βελτίωσης, ενώ το 12,2% απαντά αρνητικά.

Βλέπετε προοπτικές βελτίωσης της απασχόλησής σας στην Ελλάδα;

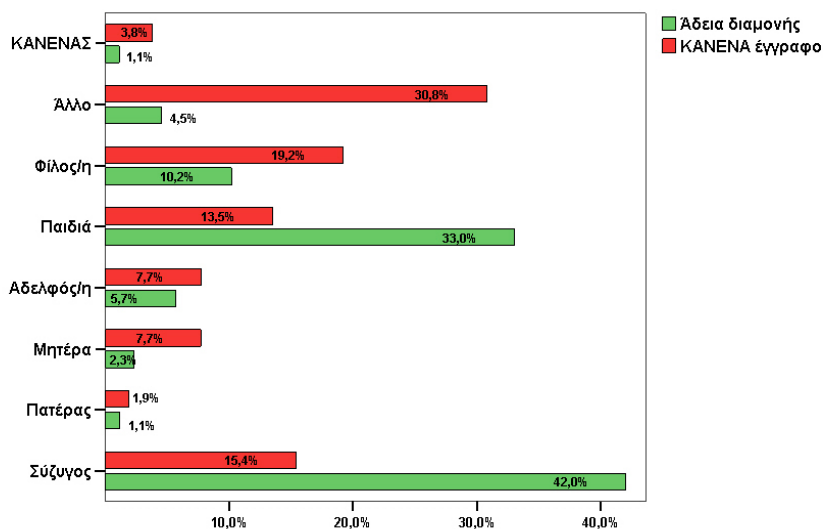


3. Η οικογενειακή συνένωση

α) Οικογένεια εγκατεστημένη στην Ελλάδα

Από την έρευνα προκύπτει ότι ανάλογα με το καθεστώς παραμονής στην Ελλάδα επηρεάζεται και η δομή του νοικοκυριού. Ειδικότερα, οι νόμιμα διαμένοντες μετανάστες κατοικούν σε ποσοστό 42% με το / τη σύζυγο, το 33% μαζί με τα παιδιά, ενώ σε πολύ μικρότερα ποσοστά ακολουθούν οι περιπτώσεις συγκατοίκησης με γονείς, φίλους / φίλες. Αντίθετα, στη περίπτωση διαμονής σε ανεπίσημο καθεστώς, το 15,4% κατοικεί με το / τη σύζυγο, το 13,5% μαζί με παιδιά, το 19,2% με το φίλο / φίλη, ενώ το 30,8% επιλέγει τη μοναχική συγκατοίκηση, τη διαμονή στο χώρο εργασίας ή άλλες μορφές συγκατοίκησης (ξαδέλφια, θείες / θείους, κ.α.).

Με ποιους συγκατοικείτε;

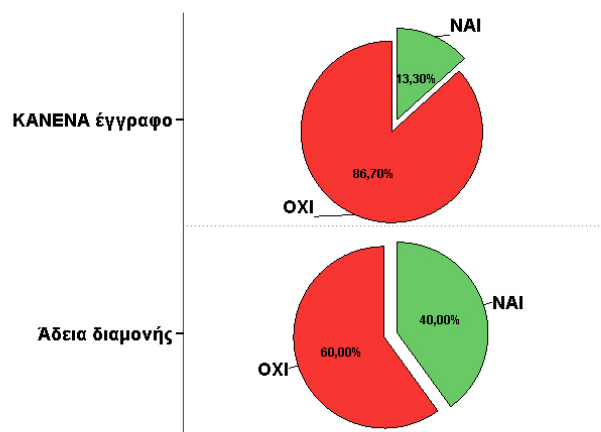


Το 33,3% του δείγματος των επίσημων μεταναστών δήλωσε ότι η οικογένειά τους εγκαταστάθηκε στην Ελλάδα αργότερα, ενώ το 9,5% δήλωσε ότι η οικογένειά τους εγκαταστάθηκε στην Ελλάδα με τη δική τους άφιξη.

Το 40% του δείγματος των νόμιμα διαμενόντων πιστεύει ότι η νομοθεσία περί οικογενειακής συνένωσης τους βοήθησε να εγκατασταθούν με την οικογένειά τους

στην Ελλάδα. Αντίστοιχα, το 86,7% του δείγματος των μη νόμιμα διαμενόντων απαντά αρνητικά.

Η νομοθεσία περί οικογενειακής συνένωσης πιστεύετε ότι σας βοήθησε να εγκατασταθείτε με την οικογένειά σας στην Ελλάδα;



Αναφορικά με την αξιολόγηση της νομοθεσίας περί οικογενειακής συνένωσης το 76% των νόμιμα διαμενόντων τη κρίνει αρνητικά και θεωρεί ότι τούτη βαρύνεται από σοβαρά προβλήματα που θα έπρεπε να διορθωθούν σε αντίθεση με το 24% τη κρίνει θετικά. Η αντίστοιχη απόσταση των ποσοστών στην περίπτωση των μη νόμιμα διαμενόντων είναι πολύ μικρότερη καθώς το 55,6% τη κρίνει αρνητικά ενώ το 44,4% τη κρίνει θετικά. Επισημαίνοντας και οι δύο περιπτώσεις τα προβλήματα επικεντρώνονται σε προβλήματα γραφειοκρατικού χαρακτήρα, σε οικονομικού χαρακτήρα καθώς και σε εκείνα που χαρακτηρίζουν το νομοθετικό πλαίσιο αυστηρό. Επιπλέον, αναφέρονται στην αδυναμία πρόσβασης στο δικαίωμα της οικογενειακής συνένωσης καθώς και στην κακή σχέση με τις αρμόδιες δημόσιες υπηρεσίες.

β) Οικογένεια εγκατεστημένη στη χώρα καταγωγής

Μεταξύ των προσώπων που είναι εγκατεστημένα στη χώρα καταγωγής αναφέρονται η μητέρα, ο πατέρας, αδελφός / η, τα παιδιά, πεθερός / πεθερά.

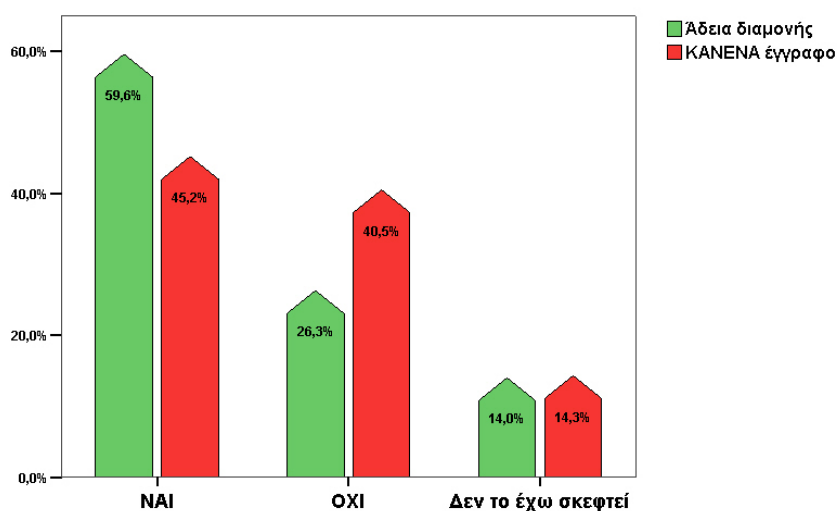
γ) Η δεύτερη γενιά μεταναστών

Το 90% του δείγματος των νόμιμα διαμενόντων βλέπει θετικά το γεγονός ότι τα παιδιά τους φοιτούν σε ελληνικό σχολείο. Επιπλέον, η επίδοση των παιδιών για την πλειοψηφία των μεταναστών είναι καλή έως άριστη. Ως εκ τούτου, η κατοχή πιστοποιητικού διαμονής επέδρασε θετικά στην επίδοση των παιδιών τους στην πλειοψηφία των νόμιμα διαμενόντων μεταναστών.

4. Η επίδραση της νόμιμης διαμονής στις διαδικασίες ενσωμάτωσης των μεταναστών στην Ελλάδα

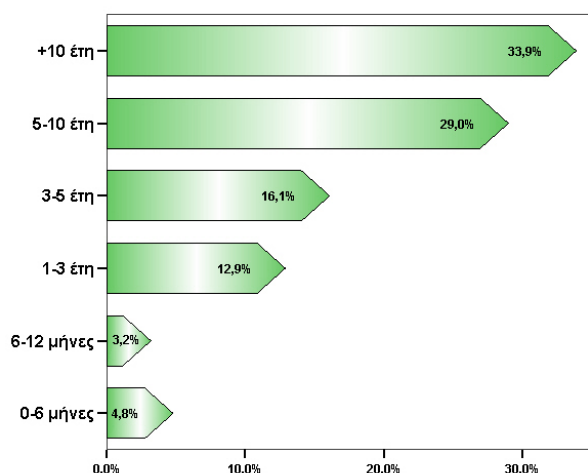
Από την έρευνα προκύπτει ότι το 59,6% των νόμιμα εγκατεστημένων μεταναστών στην Ελλάδα κρίνει ότι η Ελλάδα είναι μια χώρα που ευνοεί την νομιμοποίηση του μετανάστη.

Πιστεύετε ότι η Ελλάδα είναι μία χώρα που ευνοεί την νομιμοποίηση του μετανάστη;



Προκύπτει ότι το 33,9% των νόμιμων μεταναστών διατηρεί δεκαετή άδεια διαμονής, το 29% διατηρεί άδεια από 5 – 10 χρόνια, το 16,1% από 3 – 5 χρόνια, το 12,9% από 1 – 3 χρόνια και ακολουθούν σε μικρότερα ποσοστά οι κατέχοντες άδεια διαμονής από 6 – 12 μήνες (3,2%).

Πόσο χρονικό διάστημα έχετε την άδεια διάμονης;



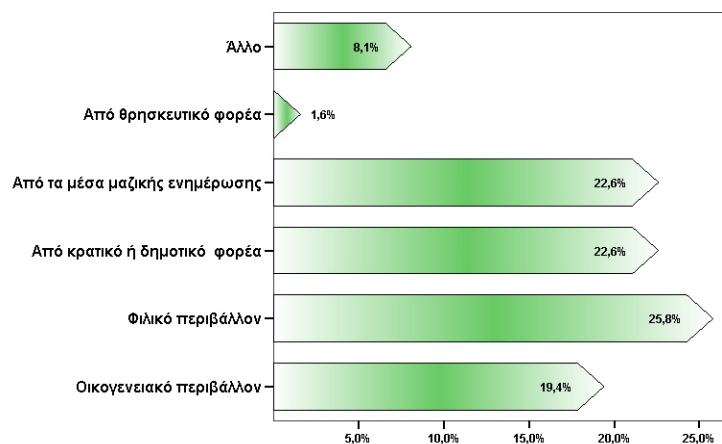
Ως εκ τούτου, η μεγάλη μάζα των ερωτώμενων μεταναστών θεωρεί ότι η απόκτηση του τίτλου παραμονής βοηθά στη βελτίωση των συνθηκών παραμονής τους στη χώρα υποδοχής (81,5%). Η βελτίωση προς το καλύτερο αναφέρεται στην πρόσβαση στην απασχόληση, στην αντιστροφή αρνητικών αντιλήψεων, στο συνολικό τρόπο ζωής, στην ελεύθερη διαβίωσή τους στην Ελλάδα, καθώς και στην πρόσβαση σε υπηρεσίες και αγαθά.

Π155. Έχει αλλάξει κάτι προς το καλύτερο ή προς το χειρότερο από τότε που αποκτήσατε τίτλο παραμονής στη Ελλάδα;

	Άδεια διαμονής
	(N=54) % των αποκρινόμενων
ΝΑΙ	81,5
ΟΧΙ	18,5
ΣΥΝΟΛΟ	100,0

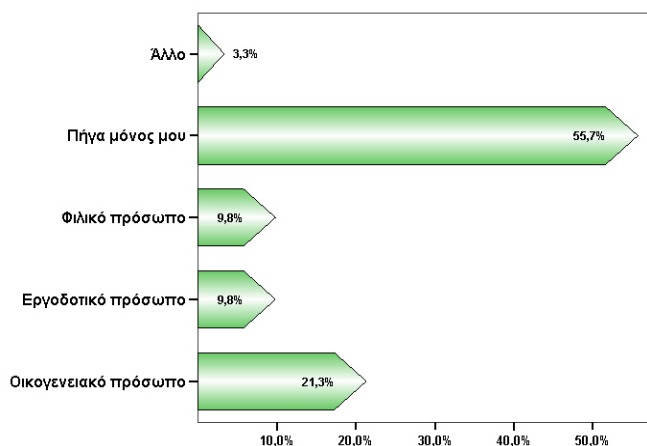
Οι περισσότεροι μετανάστες αναφέρουν ότι πληροφορήθηκαν για τα έγγραφα και τις διαδικασίες έκδοσής τους από το φιλικό περιβάλλον (25,8), από κρατικό ή δημοτικό φορέα (22,6%), από τα μέσα μαζικής ενημέρωσης (22,6%) και τέλος από το οικογενειακό περιβάλλον (19,4%).

Από ποιον πληροφορηθήκατε για την άδεια διαμονής;



Οι περισσότεροι μετανάστες δεν είχαν κάποια συστηματική υποστήριξη για την απόκτηση των εγγράφων τους αφού το 55,7% πήγε μόνο του για τη κατάθεση των δικαιολογητικών νομιμοποίησής του και το 21,3% συνοδευόταν από κάποιο οικογενειακό πρόσωπο. Από τους εργοδότες τους ή άλλο φιλικό πρόσωπο συνοδευόταν το 9,8%.

Ποιος σας συνόδευσε την πρώτη φορά για την έκδοση της κάρτα σας;



Το 23,8% των επίσημων μεταναστών του δείγματός μας περιγράφει τη διαδικασία έκδοσης της κάρτας παραμονής ως κουραστική και χρονοβόρα, το 17,5% ως δύσκολη, το 7,9% θεωρεί ότι στην αρχή ήταν πιο εύκολη.

Ως εκ τούτου σε επίπεδο γενικών προτάσεων αναφορικά με τις διαδικασίες νομιμοποίησης, το 39,7% προτείνει την απλοποίηση των διαδικασιών.

Συμπεράσματα: Πόσο σημαντική για την ένταξη των μεταναστών είναι η νομιμοποίησή τους;

Η έρευνα επικεντρώθηκε στην επιβεβαίωση ή τη διάψευση της υπόθεσης ότι η νομιμοποίηση αποτελεί για το μετανάστη ένα βασικό μηχανισμό ένταξης του στην αγορά εργασίας και στη συνέχεια ενσωμάτωσης του στην ελληνική κοινωνία. Άρα, οι συνέπειες της νομιμοποίησης εξακολουθούν να παραμένουν σημαντικές παρόλο που όπως φαίνεται αποτελεί ένα δύσκολο και πολύπλοκο στόχο για ένα μεγάλο μέρος της μεταναστευτικής κοινότητας. Πολλές φορές μάλιστα η νομιμοποίηση λειτουργεί αντιφατικά ως την εύρεση εργασίας, αφού θέτει τον μετανάστη σε μία περισσότερο ανταγωνιστική θέση σε σχέση με τον Έλληνα γιατί αίρεται η τυπική βάση της ανισότητας που πηγάζει από την έλλειψη τίτλου παραμονής στη χώρα. Η έρευνα φώτισε εκείνες τις παραμέτρους της ένταξης που φαίνεται να επηρεάζονται άμεσα ή έμμεσα από την νομιμοποίηση όπως είναι η συμμετοχή στην αγορά εργασίας, η οικογενειακή συνένωση, η διάρκεια παραμονής, η εκπαίδευση των παιδιών των μεταναστών και ενδεχομένως, η συνολική του ενσωμάτωση.

Στην ποιοτική προσέγγιση ρωτήθηκαν 10 άνθρωποι κλειδιά για τη μετανάστευση και πολιτικοί διαμορφωτές της μεταναστευτικής πολιτικής, ενώ η ποσοτική προσέγγιση στηρίχθηκε στη συμπλήρωση 117 ερωτηματολογίων με τυχαίο δείγμα μεταναστών σε τρεις πόλεις της Ελλάδας Αθήνα, Θεσσαλονίκη και Γιάννενα. Από αυτούς το 56,3% διέθετε τίτλο παραμονής ενώ το υπόλοιπο 43,8% δεν διέθετε κανένα επίσημο έγγραφο.

Η ποιοτική προσέγγιση ανέδειξε κυρίως δύο θέματα: το ένα επικεντρώνει στην ένταξη μέσα από τη διακυβέρνηση και το δεύτερο στο ρόλο των μη κυβερνητικών οργανώσεων και των μεταναστευτικών συλλόγων.

Ως προς την ένταξη, σύμφωνα με τους διαμορφωτές πολιτικής, η ένταξη δεν είναι εύκολο να προγραμματιστεί : πρόκειται για μια μακρά διαδικασία, η οποία δεν είναι «γραμμική». Η ένταξη έχει πολλές πτυχές, απαιτεί ικανότητα προσαρμογής από ένα ευρύ φάσμα ενδιαφερομένων, καθώς και από τους ίδιους τους μετανάστες. Υπογραμμίζουν πως η κοινωνία μας πρέπει να εξοικειωθεί με τα νέα είδη αλληλεπίδρασης και επικοινωνίας και με τις νέες και ποικίλες ομάδες ανθρώπων,

όπως οι μετανάστες και οι πρόσφυγες. Η ένταξη συχνά εννοιολογικά συγγέεται με όρους αρνητικά φορτισμένους όπως αυτούς της αφομοίωσης (assimilation) και του επιπολιτισμού (acculturation), όμως είναι σημαντικό στοιχείο ότι στην αντίληψη των κυβερνώντων παίρνει μία πιο πρακτική διάσταση που στοχεύει σε κάθε μορφή συμμετοχής στους θεσμούς.

Ένα βασικό θέμα που αναδείχθηκε είναι η ενσωμάτωση των παιδιών της δεύτερης γενιάς μεταναστών. Κυβερνητικοί και μη κυβερνητικοί εκπρόσωποι έχουν συνειδητοποιήσει ότι η αυξανόμενη φοίτηση των παιδιών των εργαζομένων μεταναστών στο ελληνικό σχολείο δημιουργεί μια νέα πραγματικότητα και θέτει το κρίσιμο ζήτημα της αναγνώρισης και διαχείρισης της «ετερότητας», όσο και της εξασφάλισης ίσων ευκαιριών για τους μετανάστες δεύτερης γενιάς. Η συζήτηση γύρω από την απόκτηση της ελληνικής ιθαγένειας για τους μετανάστες 2^{ης} γενιάς κρίνεται πρωταρχική και αναγκαία σε μια οργανωμένη μεταναστευτική πολιτική ένταξης και ενσωμάτωσης.

Ως προς τις ΜΚΟ και τους συλλόγους των μεταναστών παρατηρήσαμε ότι επιθυμούν να γίνουν «κέντρα εμπειρογνωμοσύνης» και οργανώσεις υπεράσπισης για τους μετανάστες. Επικεντρώνοντας την προσοχή τους σε ειδικές πτυχές της ένταξης των μεταναστών, βοηθούν στο να διατηρηθεί το ενδιαφέρον για το θέμα αυτό. Με τον τρόπο αυτό διευκολύνουν το δημόσιο διάλογο και αποτελούν έναν από τους βασικούς τροφοδότες του δημόσιου διαλόγου.

Η ποσοτική προσέγγιση ανέδειξε έναν πληθυσμό που είναι κυρίως ανδρικός και εντάσσεται στις παραγωγικές ηλικίες στην πλειοψηφία του (25 με 34 ετών). Η συντριπτική πλειοψηφία αποτελείται από παντρεμένους με ένα ή δύο παιδιά που ζουν μαζί τους. Οι περισσότεροι ερωτώμενοι έχουν γεννηθεί στην Αλβανία και έχουν την αλβανική ιθαγένεια και εθνικότητα με δεύτερους κατά σειρά τους μετανάστες από την Ανατολική Ευρώπη. Ένα επίσης σημαντικό χαρακτηριστικό είναι ότι η πλειοψηφία έχει φτάσει στη χώρα μετά το 2001 και μένει από τότε συνεχόμενα εδώ. Αυτοί που δεν έμειναν συνεχόμενα στην Ελλάδα έφυγαν κυρίως για διακοπές. Επίσης, το μεγαλύτερο ποσοστό των ερωτώμενων ήρθε κατευθείαν στην Ελλάδα.

Παρόλη όμως τη σταθερότητα, σημαντικά προβλήματα παρατηρούνται στο καθεστώς της παραμονής των μεταναστών στην Ελλάδα. Το 53,8% δηλώνει ότι έχει άδεια διαμονής, ενώ το 41,9% δεν διαθέτει κανένα έγγραφο. Ως προς τα χαρακτηριστικά εκπαίδευσης, οι περισσότεροι έχουν απολυτήριο λυκείου, με αρκετά όμως σημαντικό τον πληθυσμό που διαθέτει πτυχίο ΑΕΙ ή Ανώτατης Τεχνολογικής

Εκπαίδευσης. Όμως η συντριπτική πλειοψηφία δεν έχει παρακολουθήσει προγράμματα επαγγελματικής κατάρτισης, ενώ γνωρίζει καλά ή πολύ καλά την ελληνική γλώσσα. Επίσης η μεγάλη πλειοψηφία δηλώνει ότι εργάζεται, ενώ για αυτούς που δεν εργάζονται οι λόγοι είναι κυρίως η παραμονή μικρού χρονικού διαστήματος στην Ελλάδα και μόνο ένα 11,1% δηλώνει ότι δεν εργάζεται λόγω έλλειψης νόμιμων τίτλων διαμονής στη χώρα. Επίσης, η μεγάλη πλειοψηφία των μεταναστών (75,0%) δήλωσε ότι εργάζεται με πλήρη απασχόληση, ενώ μόνο το 25,0% με μερική απασχόληση. Παράλληλα, στην ερώτηση «ποια μορφή έχει η σχέση εργασίας σας», το 26,1% δηλώνει ότι η σχέση εργασίας τους είναι αορίστου χρόνου, το 23,2% απαντά ότι εργάζεται με σύμβαση εργασίας ορισμένου χρόνου, το 33,3 απαντά ότι αναλαμβάνει να υλοποιήσει συγκεκριμένο έργο, ενώ το 10,1% με εποχιακή εργασία. Οι περισσότεροι ερωτώμενοι μετανάστες είναι ασφαλισμένοι στο ΙΚΑ. Παρατηρείται επίσης, ότι η μεγάλη πλειοψηφία των μεταναστών σε Αθήνα, Θεσσαλονίκη και Γιάννενα άσκησε μια μόνο εργασία το αμέσως προηγούμενο διάστημα, γεγονός που μπορεί να μας οδηγήσει στο συμπέρασμα ότι η εργασία τους, τους παρέχει μια σταθερότητα.

Το κριτήριο του τίτλου διαμονής ή μη τίτλου διαχωρίζει τα αποτελέσματα όλης της υπόλοιπης ανάλυσης. Πολύ περισσότερο προσαρμοσμένοι στην ελληνική κοινωνία δηλώνουν **αυτοί που έχουν τίτλο** σε σχέση με αυτούς που δεν έχουν (58,7% και 27,1% αντίστοιχα). Ο χρόνος παραμονής του **νόμιμου** και του **μη νόμιμου** μετανάστη στην Ελλάδα επηρεάζει θετικά την προσαρμογή του στην ελληνική κοινωνία σε ποσοστό 85,0% και 72,9% αντίστοιχα. Όσον αφορά τη σπουδαιότητα των δυσκολιών που αντιμετώπισαν οι μετανάστες κατά την εγκατάστασή τους στην Ελλάδα και τις οποίες κλήθηκαν να ιεραρχήσουν, για τους **νόμιμους** μετανάστες προκύπτει ότι αντιμετωπίζουν δυσκολίες επικοινωνίας στην ελληνική γλώσσα, ότι αντιμετωπίζει προβλήματα για την κατοχή τίτλου νομιμοποίησης, ότι αντιμετωπίζει προβλήματα στην αγορά εργασίας, ότι αντιμετωπίζει προβλήματα σε μια νέα κοινωνία, δυσκολίες οικογενειακής συνένωσης και δυσκολίες στην εύρεση κατοικίας. Για τους **μη νόμιμους** διαμένοντες μετανάστες στη χώρα υποδοχής η κατάσταση αποτυπώνεται ως εξής : το μεγαλύτερο ποσοστό απαντήσεων συγκεντρώνεται στις δυσκολίες για την κατοχή του τίτλου νομιμοποίησης, ακολουθούν οι δυσκολίες στην ελληνική γλώσσα, στην αγορά εργασίας, εκείνες που αφορούν στην οικογενειακή συνένωση και τέλος ένα πολύ

μικρότερο ποσοστό αναφέρεται στις δυσκολίες ανεύρεσης κατοικίας. Στο ερώτημα «ποιες από τις παραπάνω δυσκολίες έχουν επιλυθεί ή παραμένουν άλυτες» **για τους νόμιμα διαμένοντες μετανάστες όλες οι προαναφερόμενες δυσκολίες έχουν επιλυθεί.** Αντίθετα, για όσους δεν διαθέτουν κάποιο έγγραφο, οι δυσκολίες παραμένουν άλυτες και το 93,6% εξακολουθούν οι δυσκολίες για την κατοχή τίτλου νομιμοποίησης, και για το 74,3% παραμένουν άλυτα τα προβλήματα στην αγορά εργασίας.

Ως προς την απασχόληση, για το 58,3% ο τίτλος διαμονής τους βοήθησε να βρουν δουλειά. **Αντίθετα, η έλλειψη κάποιου νομιμοποιητικού εγγράφου δυσχεραίνει και την ανεύρεση εργασίας (71,9%).** Όμως ανεξάρτητα από το καθεστώς παραμονής στην Ελλάδα, οι μετανάστες προβαίνουν στις ίδιες ενέργειες για την ανεύρεση εργασίας στην Ελλάδα, όπως μέσω ιδιωτικών γραφείων ευρέσεως εργασίας, μέσω αγγελιών εφημερίδων ή περιοδικών, μέσω συγγενών, φίλων, των σωματείων καθώς και των συλλόγων τους, καθώς και άμεση επαφή με εργοδότες. Επίσης, **η πλειοψηφία των μεταναστών σε επίσημο ή ανεπίσημο καθεστώς διαμονής εργάζονται σε περισσότερες από μια εργασίες σε ποσοστά 54,4% και 60% αντίστοιχα.** Απ' αυτούς που εργάζονται σε περισσότερες εργασίες, στους μεν νόμιμους μετανάστες, το 10% δηλώνει ότι εργάζεται με πλήρη απασχόληση και το 90% με μερική απασχόληση. Η αναλογία για τους μη νόμιμους μετανάστες είναι το 40% απασχολείται με πλήρη απασχόληση και το 60% με μερική απασχόληση. Στην ερώτηση «ποια μορφή έχει η σχέση εργασίας σας» και στις δύο περιπτώσεις, οι μετανάστες αναφέρουν ότι πρόκειται για μη δηλωμένη και άρα ανασφάλιστη εργασία. **Εντύπωση προκαλούν τα ευρήματα στο ερώτημα «είστε ικανοποιημένοι από την απασχόλησή σας στην Ελλάδα», αφού οι μη κατέχοντες κάποιο νομιμοποιητικό έγγραφο απαντούν θετικά σε ποσοστό 70,3%.** Παρά ταύτα, ατενίζουν συγκρατημένα το μέλλον τους καθώς στην ίδια κατηγορία, το 46,3% βλέπει μέτριες προοπτικές βελτίωσης στην Ελλάδα και το 24,4% λίγες προοπτικές βελτίωσης.

Ως προς την οικογενειακή συνένωση, από την έρευνα προκύπτει ότι ανάλογα με το καθεστώς παραμονής στην Ελλάδα επηρεάζεται και η δομή του νοικοκυριού. Ειδικότερα, οι **νόμιμα διαμένοντες μετανάστες** κατοικούν σε ποσοστό 42% με το / τη σύζυγο και το 33% μαζί με τα παιδιά. Αντίθετα, στη περίπτωση διαμονής σε **ανεπίσημο καθεστώς**, το 15,4% κατοικεί με το / τη σύζυγο, το 13,5% μαζί με παιδιά, το 19,2% με το φίλο / φίλη, ενώ **το 30,8% επιλέγει τη μοναχική συγκατοίκηση**, τη

διαμονή στο χώρο εργασίας ή άλλες μορφές συγκατοίκησης. Το 40% του δείγματος των **νόμιμα διαμενόντων** πιστεύει ότι η νομοθεσία περί οικογενειακής συνένωσης τους βοήθησε να εγκατασταθούν με την οικογένειά τους στην Ελλάδα. Αντίστοιχα, το 86,7% του δείγματος των **μη νόμιμα διαμενόντων** απαντά αρνητικά. Αναφορικά με την αξιολόγηση της νομοθεσίας περί οικογενειακής συνένωσης το 76% των **νόμιμα διαμενόντων την κρίνει αρνητικά** και θεωρεί ότι τούτη βαρύνεται από σοβαρά προβλήματα που θα έπρεπε να διορθωθούν. Η αντίστοιχη απόσταση των ποσοστών στην περίπτωση των **μη νόμιμα διαμενόντων είναι πολύ μικρότερη** καθώς το 55,6% τη κρίνει αρνητικά ενώ το 44,4% τη κρίνει θετικά.

Ως προς την επίδραση στη δεύτερη γενιά μεταναστών, το 90% του δείγματος των **νόμιμα διαμενόντων** βλέπει θετικά το γεγονός ότι τα παιδιά τους φοιτούν σε ελληνικό σχολείο και μάλιστα φαίνεται ότι ο τίτλος διαμονής δημιούργησε μία ασφάλεια που εξαργυρώνεται με καλές επιδόσεις στα μαθήματα.

Ως προς τη συνολική αποτύπωση της νομιμοποίησης στην ενσωμάτωση, από την έρευνα προκύπτει ότι το 59,6% των **νόμιμα εγκατεστημένων μεταναστών** στην Ελλάδα κρίνει ότι η Ελλάδα είναι μια χώρα που ευνοεί την νομιμοποίηση του μετανάστη. Η μεγάλη μάζα των ερωτώμενων μεταναστών θεωρεί ότι η απόκτηση του τίτλου παραμονής βοηθά στη βελτίωση των συνθηκών παραμονής τους στη χώρα υποδοχής (81,5%). Η βελτίωση προς το καλύτερο αναφέρεται στην πρόσβαση στην απασχόληση, στην αντιστροφή αρνητικών αντιλήψεων, στο συνολικό τρόπο ζωής, στην ελεύθερη διαβίωσή τους στην Ελλάδα, καθώς και στην πρόσβαση σε υπηρεσίες και αγαθά. Όμως το 23,8% των **επίσημων μεταναστών** του δείγματός μας, ποσοστό αρκετά σημαντικό, περιγράφει τη διαδικασία έκδοσης της κάρτας παραμονής ως κουραστική και χρονοβόρα. Ως εκ τούτου σε επίπεδο γενικών προτάσεων αναφορικά με τις διαδικασίες νομιμοποίησης, το 39,7% προτείνει την απλοποίηση των διαδικασιών.

Όπως παρατηρούμε τα αποτελέσματα διακρίνονται από αρκετές αντιφάσεις. Σε γενικές γραμμές, η νομιμοποίηση βοηθάει στην ένταξη ή καλύτερα βοηθάει αναμφισβήτητα στην ενσωμάτωση. Κι αυτό γιατί ευνοείται ιδιαίτερα η οικογενειακή συνένωση και η συμμετοχή των παιδιών στο ελληνικό σχολείο. Όμως, ως προς την ένταξη στην αγορά εργασίας τα αποτελέσματα είναι αντιφατικά και οξύμωρα. Οι μετανάστες εργάζονται είτε έτσι είτε αλλιώς σε δουλειές που δεν είναι δηλωμένες και που χαρακτηρίζονται όταν είναι περισσότερες της μίας από το καθεστώς της μερικής απασχόλησης. Όμως βρίσκουν δουλειά με τον ίδιο τρόπο, εργάζονται λίγο πολύ στις

ίδιες εργασίες με πλήρη απασχόληση για όλους, με ή χωρίς έγγραφα, με ασφαλιστικό φορέα το ΙΚΑ (όταν είναι δηλωμένη η δουλειά τους) και χρησιμοποιούν τα ίδια μέσα για να επιβιώσουν. Εάν και όλοι παραδέχονται ότι η νομιμοποίηση βοηθάει στο να βρουν δουλειά, στην πράξη η νομιμοποίηση φαίνεται ότι αποτελεί την ασφαλιστική δικλείδα για να μην χάσουν τη δουλειά τους. Με την έννοια αυτή, **η νομιμοποίηση φαίνεται να βοηθάει περισσότερο στη συνολική οργάνωση της καθημερινότητας του μετανάστη, γεγονός που λειτουργεί θετικά στη χάραξη μακροπρόθεσμων σχεδίων και στρατηγικών συμμετοχής του στον εκσυγχρονισμό.**

Έχοντας υπόψη τα παραπάνω συμπεράσματα, μπορούμε να διατυπώσουμε κάποιες προτάσεις¹ βελτίωσης του καθεστώτος νομιμοποίησης και των πολιτικών ένταξης γενικότερα.

Σε επίπεδο θεσμικών παρεμβάσεων, διοικητικής ευελιξίας αρχών και υπηρεσιών και τεκμηρίωσης λήψης αποφάσεων αρμόδιων οργάνων, προτείνουμε :

1. Την άμεση υπογραφή ή κύρωση των σχετικών συνθηκών που δεν ισχύουν στην Ελλάδα, ιδίως της Ευρωπαϊκής Σύμβασης για το Νομικό Καθεστώς των Μεταναστών Εργαζομένων, της Ευρωπαϊκής Σύμβασης για την Ιθαγένεια, του 12^{ου} Πρωτοκόλλου της Ευρωπαϊκής Σύμβασης για τα Δικαιώματα του Ανθρώπου και της Σύμβασης των Ηνωμένων Εθνών για την Προστασία των Δικαιωμάτων των Μεταναστών Εργατών και των Μελών των Οικογενειών τους που δεν έχει ακόμη καν υπογραφεί.
2. Την επεξεργασία εξειδικευμένων επιμέρους νομικών διατάξεων και την κατάρτιση προσαρμοσμένων ρυθμίσεων για την απασχόληση, την κοινωνική ασφάλιση, την υγεία – πρόνοια, την εκπαίδευση, τα ζητήματα κοινωνικής ενσωμάτωσης τόσο των εργαζομένων μεταναστών όσο και των οικογενειακών μελών τους.

¹ Οι προτάσεις αυτές αναπτύχθηκαν περί μετανάστευσης και σε άρθρο του ΚΕΚ – ΙΝΕ / ΓΣΕΕ για τη μεταναστευτική πολιτική το οποίο συντάχθηκε στα πλαίσια συμμετοχής του στο Ευρωπαϊκού Έτους Ίσων Ευκαιριών για Όλους (2007) και συγκεκριμένα κατά την υλοποίηση του έργου «Συνειδητοποίηση και Ενδυνάμωση της Συλλογικής Έκφρασης των Μεταναστών αναφορικά με τις διακρίσεις στο χώρο εργασίας και τις ίσες ευκαιρίες απασχόλησης» (Μάρτιος – Δεκέμβριος 2007).

3. Την υιοθέτηση όλων των απαραίτητων μέτρων για την ουσιαστική προώθηση της αρχής της ίσης μεταχείρισης σε όλους τους τομείς του ιδιωτικού και του δημόσιου βίου καθώς και τη μελέτη για τον εντοπισμό και την άμεση κατάργηση όλων των διατάξεων που αντίκεινται στην παραπάνω θεμελιώδη αρχή στο σύνολο της ελληνικής νομοθεσίας.
4. Την ξεχωριστή εμπλοκή των Υπουργείων για θέματα που σχετίζονται με τη μετανάστευση στο πεδίο ευθύνης τους και όχι με τη σημερινή μορφή της εν γένει συναρμοδιότητας και συνομολόγησης κατά την υιοθέτηση ενός νέου ενιαίου νομοθετικού κειμένου. Μάλιστα, η σπουδαιότητα της εργασιακής διάστασης επιβάλλει την ανάθεση πρωτεύοντος ρόλου στο Υπουργείο Απασχόλησης και Κοινωνικής Προστασίας¹³.
5. Τη σύσταση γνωμοδοτικών – συμβουλευτικών, κατά περίπτωση, οργάνων με την απαραίτητη, μεταξύ άλλων, των εκπροσώπων των κοινωνικών συνομιλητών και με την όσο το δυνατόν αντιπροσωπευτικότερη συμμετοχή των μεταναστών¹⁴.
6. Τη σύσταση ομάδας εμπειρογνομόνων για τη μέτρηση και επεξεργασία των μεταναστευτικών μεγεθών, των ποιοτικών χαρακτηριστικών της παρουσίας των μεταναστών καθώς και για τη θεσμοθέτηση μεθόδων ανταλλαγής δεδομένων. Προτείνεται επίσης η με τέτοιο τρόπο καταχώρηση των δεδομένων, ώστε να είναι εφικτή η ταχεία ηλεκτρονική διάδοση των αποτελεσμάτων και των στατιστικών μεγεθών και οι προσβάσιμες πηγές στους εμπλεκόμενους διοικητικούς υπαλλήλους. Υπό την οπτική των ανωτέρω, προτείνουμε ειδικότερα :
 - Τη δημιουργία βάσης δεδομένων, στην οποία θα μπορούν να έχουν πρόσβαση οι συναρμόδιες υπηρεσίες και συνεργασία αυτών με την Εθνική Στατιστική Υπηρεσία
 - Την ολοκλήρωση της εγκατάστασης συστημάτων μηχανογράφησης σε όλες τις εμπλεκόμενες υπηρεσίες

¹³ Όπως άλλωστε συμβαίνει στο 70% των περιπτώσεων σε άλλα κράτη όπως προκύπτει από έρευνα του Διεθνούς Γραφείου Εργασίας, IV Έκθεση, 2004.

¹⁴ Η περίπτωση του Βελγίου με τη σύσταση της Τριμερούς Επιτροπής για το Εργατικό Αλλοδαπό Δυναμικό, στο «Μεταναστευτική πολιτική και Δικαιώματα των μεταναστών», βλ. όπ.

- Τη συλλογή και ανταλλαγή στοιχείων και με άλλους εθνικούς και ευρωπαϊκούς φορείς και θεσμούς αντίστοιχα, υπό την εποπτεία και συντονισμό ανεξάρτητης ομάδας εμπειρογνομόνων.
7. Την ενίσχυση των Νομαρχιών και των Οργανισμών Τοπικής Αυτοδιοίκησης (Ο.Τ.Α.) με προσωπικό εξειδικευμένο σε θέματα μετανάστευσης, καθώς και την επιμόρφωση των υπηρετούντων σε θέματα μετανάστευσης.
 8. Τη δημιουργία διαπολιτισμικών μεσολαβητών¹⁵ που να γνωρίζουν καλά τις γλώσσες των μεταναστών και να διευκολύνουν την επικοινωνία μεταξύ του προσωπικού και των μεταναστών.
 9. Την έκδοση πολύγλωσσου οδηγού δημόσιων και κοινωνικών υπηρεσιών καθώς και την έκδοση Χάρτας δικαιωμάτων και υποχρεώσεων των εργαζομένων μεταναστών και των οικογενειακών μελών τους.

Προκειμένου να αντιμετωπιστούν τα προβλήματα των καθυστερήσεων και των γραφειοκρατικών δυσλειτουργιών προτείνουμε :

10. Την κατηγοριοποίηση των πληροφοριών και την απλοποίηση των διαδικασιών ανταλλαγής εγγράφων μέσω δικτυακής σύνδεσης των συναρμόδιων υπουργείων.
11. Την ενδυνάμωση των μέσων και των δικτύων ενημέρωσης έτσι ώστε να φτάνει έγκαιρα η πληροφορία στους μετανάστες. Ως προς αυτό, επιβάλλεται η αναγνώριση του σημαντικού ρόλου αλλά και της παρουσίας των μεταναστευτικών κοινοτήτων.

Σε επίπεδο παρεμβάσεων στο γενικό στρατηγικό πλαίσιο κοινωνικής πολιτικής συστήνεται :

¹⁵ Δημουλάς, Παπαδοπούλου, (επιστ. ευθ.), 2004, Έρευνα αναφορικά με τις μορφές κοινωνικής ένταξης και κοινωνικής ενσωμάτωσης των οικονομικών μεταναστών στην Περιφέρεια Αττικής, ΙΝΕ / ΓΣΕΕ, Αθήνα.

12. Η ενσωμάτωση της απασχόλησης των μεταναστών στις διαδικασίες σχεδιασμού και υλοποίησης ευρύτερων πολιτικών απασχόλησης της χώρας και η εξειδίκευση αυτών στα Εθνικά Σχέδια Δράσης για την Απασχόληση και την Κοινωνική Ενσωμάτωση αντίστοιχα.
13. Η αναζήτηση, επεξεργασία και αξιοποίηση ορθών εθνικών και ευρωπαϊκών πρακτικών που προκύπτουν από διάφορα κοινοτικά προγράμματα τοπικής ανάπτυξης και κοινωνικής πολιτικής με μέτρα για την απασχόληση, την πρόσβαση στους πόρους, σε αγαθά, τις υπηρεσίες και την πρόληψη του κοινωνικού αποκλεισμού (παραδείγματα ορθής πρακτικής αποτελούν τα Κέντρα Εξυπηρέτησης Πολιτών και το πρόγραμμα βοήθειας στο σπίτι).
14. Η αξιοποίηση των δικτύων υποστήριξης των μεταναστών που δημιουργήθηκαν από διάφορους φορείς τοπικής και εθνικής εμβέλειας χωρίς όμως να εντάσσονται μέχρι σήμερα σ'ένα ευρύτερο σχέδιο αναπτυξιακής κοινωνικής πολιτικής με συνέπεια την επισφαλή βιωσιμότητά τους¹⁶.
15. Η υλοποίηση ενεργητικών πολιτικών προς τις χώρες προέλευσης των μεταναστών – και ιδιαίτερα στις βαλκανικές όπου η χώρα μας έχει αυξημένο βάρος – με σκοπό την οικονομική ανάπτυξη και την κοινωνικό – πολιτική σταθερότητα στις χώρες αυτές.

Ως προς τις διαδικασίες εισόδου – διαμονής

Χωρίς να παραγνωρίζεται η σπουδαιότητα της χάραξης ολοκληρωμένων πολιτικών σε βάθος χρόνου, σοβαρές και άμεσες κρίνονται κάποιες νομοθετικές παρεμβάσεις. Σε ότι αφορά στη διαδικασία **διεύρυνσης της νομιμοποίησης**, επιβάλλεται η εφαρμογή της συγκεκριμένης δυνατότητας σε όλες τις κατηγορίες των ανεπίσημων μεταναστών με βασικό κριτήριο το χρόνο πραγματικής διαμονής. Ως εκ τούτου προτείνεται :

¹⁶ Γνώμη της ΟΚΕ για το Εθνικό Σχέδιο Δράσης για την Κοινωνική Ενσωμάτωση 2005 – 2007.

1. Η απόδειξη της εισόδου στην Ελλάδα να είναι επιτρεπτή με συγκεκριμένους τρόπους (αιτήματα για χορήγηση άδειας διαμονής και βεβαιώσεις κατάθεσης των αιτημάτων, απορρίψεις αυτών, πιστοποιητικά από δημόσια νοσοκομεία, βεβαιώσεις αστυνομικών και άλλων δημόσιων αρχών όπως π.χ. μισθωτήριο θεωρημένο από ΔΟΥ κ.α.) και όχι μόνο με τη θεώρηση εισόδου ή τη σφραγίδα στο διαβατήριο, δεδομένου ότι η πλειοψηφία των μεταναστών εισέρχεται στην Ελλάδα ανεπίσημα καθώς και να μεταφερθεί το αργότερο χρονικό όριο εισόδου στη χώρα στις 31 / 12 / 2005.
2. Η συνταγματική προστασία των ανεπίσημων οικονομικών μεταναστών τουλάχιστον όσον αφορά εκείνα τα δικαιώματα που συνδέονται με το σεβασμό της ανθρώπινης αξιοπρέπειας.

Σε σχέση με τις **ανανεώσεις των αδειών διαμονής** των επίσημων μεταναστών είναι αναγκαίο να τροποποιηθούν οι ισχύουσες διατάξεις, έτσι ώστε να παρέχεται η όσο το δυνατόν **μεγαλύτερη ασφάλεια δικαίου** στους ενδιαφερόμενους και να ανακουφιστεί η Διοίκηση από το διαρκώς μεγάλο όγκο υποθέσεων.

Ως εκ τούτου προτείνουμε :

3. Να εξεταστεί η δυνατότητα ανανέωσης των αδειών διαμονής διετούς διάρκειας για όλες τις κατηγορίες των μεταναστών και η αποσύνδεση αυτής από την ύπαρξη ορισμένου αριθμού ενσήμων. Σε κάθε περίπτωση ο αριθμός των ενσήμων δεν θα πρέπει να υπερβαίνει εκείνο που απαιτείται για την έκδοση βιβλιαρίου υγείας (50 – 80 ετησίως).

Αναγνωρίζοντας το ρόλο των Επιτροπών Μετανάστευσης ως κυρίαρχου γνωμοδοτικού οργάνου, στο πλαίσιο εφαρμογής της μεταναστευτικής πολιτικής, προτείνουμε :

4. Τη συμπλήρωσή των μελών των Επιτροπών μ' έναν εκπρόσωπο της δικαστικής αρχής καθώς και μ' έναν εκπρόσωπο ΜΚΟ ώστε να ενισχυθεί το κύρος και η αξιοπιστία τους και να διασφαλιστεί η νομιμότητα της εκάστοτε απόφασης χορήγησης άδειας.

Ως προς τους όρους απασχόλησης των μεταναστών

Είναι γνωστό ότι ως προς το καθορισμό του αριθμού υπηκόων τρίτων χωρών **για παροχή εξαρτημένης εργασίας** εφαρμόζονται διαφορετικά συστήματα σε κάθε κράτος όπως π.χ. ο καθορισμός ενός γενικού συνόλου του αριθμού εργαζομένων που θα γίνονται δεκτοί ανά έτος ή ορισμένες ποσοστώσεις ανά οικονομικό κλάδο. Σε ορισμένες περιπτώσεις οι ποσοστώσεις επανεξετάζονται σε ετήσια βάση κατόπιν επανεκτίμησης της αγοράς εργασίας και ως εκ τούτου σημειώνουμε :

5. Σε γενικές γραμμές θα πρέπει να κερδίζουν έδαφος οι προτάσεις για μια πιο επιλεκτική και συναρτώμενη με την απασχόληση προσέγγιση της μετανάστευσης. Τούτο προϋποθέτει ότι τόσο οι υφιστάμενες ανάγκες όσο και οι δυνάμενες να προκύψουν να είναι σαφώς προσδιορισμένες και αξιολογήσιμες¹⁷.

Όσον αφορά την κατηγορία της χορήγησης και ανανέωσης των **αδειών διαμονής για εξαρτημένη εργασία**, υπάρχουν κενά και αοριστίες σχετικά με την προβλεπόμενη από το νόμο υποχρέωση εκπλήρωσης των ασφαλιστικών υποχρεώσεων από τον εργαζόμενο μετανάστη. Προτείνουμε να εφαρμοστεί και να υιοθετηθεί η καθιέρωση ενιαίων και σαφώς διατυπωμένων κριτηρίων όπως :

6. Τη μη απαίτηση προσκόμισης γραπτής σύμβασης εργασίας, δεδομένου ότι ο έγγραφος τύπος της σχέσης εργασίας δεν είναι υποχρεωτικός στην ελληνική εργατική νομοθεσία.
7. Τη δυνατότητα εξαγοράς περιορισμένου αριθμού ή ποσοστού ενσήμων.
8. Την εκ νέου χορήγηση αρχικής ετήσιας άδειας διαμονής για εργασία, με ρητή πρόβλεψη για τον αριθμό ενσήμων που θα πρέπει να προσκομισθεί για την ανανέωσή της.

¹⁷ Employment Task Force “Jobs, Jobs, Jobs – Creating more employment in Europe”, 2003.

Στο πλαίσιο της εναρμόνισης με τις ευρωπαϊκές πολιτικές, ανακλύπτει για τη μετανάστευση το ζήτημα κατά πόσο είναι δυνατό να ληφθούν μέτρα για την **καταπολέμηση της αδήλωτης εργασίας** και των συνεπειών της.

Με αυτό το δεδομένο πρέπει :

9. Να ενισχυθεί η εποπτεία και ο έλεγχος ώστε να εφαρμόζεται ορθώς η εργατική νομοθεσία και να αντιμετωπιστεί η ακραία εκμετάλλευση των αλλοδαπών εργαζομένων. Ειδικά το τελευταίο γεγονός έχει οδηγήσει στη δημιουργία μιας μαύρης αγοράς, άντλησης εργατικού δυναμικού για ιδιαίτερα μεγάλη μερίδα εργοδοτών.
10. Να γίνει από κοινού ο συντονισμός και η επεξεργασία των τεχνικών μεθόδων, προκειμένου να είναι συγκρίσιμα τα δεδομένα των αρχείων αφενός του Σώματος Επιθεώρησης Εργασίας (ΣΕΠΕ) και αφετέρου των ασφαλιστικών οργανισμών.
11. Να επιτευχθεί η συστηματική συνεργασία και διασύνδεση του Υπουργείου Εσωτερικών και Δημόσιας Διοίκησης (ΥΠΕΣΔΑ), με το Υπουργείο Απασχόλησης και Κοινωνικής Προστασίας και τους ελεγκτικούς μηχανισμούς, το ΣΕΠΕ αλλά και τον ΟΑΕΔ καθώς και το ΙΚΑ, για την καταπολέμηση της αδήλωτης εργασίας και τη μετατροπή αυτής σε νόμιμη απασχόληση μέσω της δημιουργίας ειδικών ομάδων εργασίας.

Ως προς τις **συνθήκες εργασίας** και ειδικότερα την περίπτωση των εργατικών ατυχημάτων, πρέπει να εξασφαλισθεί το δικαίωμα της κοινωνικής προστασίας. Εξάλλου, με την αναθεώρηση του Ελληνικού Συντάγματος το 2001 ενισχύθηκε η «αρχή του κοινωνικού κράτους δικαίου». Ενόψει της συνταγματικώς κατοχυρωμένης παραπάνω αρχής, θεωρούμε ότι θα πρέπει :

12. Να δοθεί έμφαση και να προβλεφθούν μέτρα προστασίας των κοινωνικών δικαιωμάτων όλων κατ'αρχήν των προσώπων χωρίς καμία διάκριση.

- 13.** Να συναφθούν διμερείς διακρατικές συμβάσεις με όλες τις χώρες προέλευσης των μεταναστών που να διασφαλίζουν την κατοχύρωση των εργασιακών, ασφαλιστικών και κοινωνικών δικαιωμάτων τους.

4.3. Ως προς την ενσωμάτωση των δύο κοινοτικών οδηγιών περί οικογενειακής συνένωσης και «επί μακρόν διαμενόντων υπηκόων τρίτων χωρών»

Η χορήγηση άδειας παραμονής για **οικογενειακή συνένωση** υπαγορεύεται τόσο από το Σύνταγμα (αρ. 21§ 1) όσο και από το άρθρο 8 της Ευρωπαϊκής Σύμβασης Δικαιωμάτων του Ανθρώπου και έτσι η *προστασία της οικογένειας* αξιολογείται ως ένας από τους καθοριστικούς παράγοντες για την ομαλή ένταξη του εργαζόμενου μετανάστη στη χώρα υποδοχής. Άλλωστε οι υπήκοοι κρατών μελών της ΕΕ που διαμένουν νόμιμα σε κράτος μέλος απολαμβάνουν του δικαιώματος διαμονής και των οικογενειακών μελών.

Με βάση τα παραπάνω και με πρωταρχική μέριμνα τη διαφύλαξη του δικαιώματος του εργαζόμενου μετανάστη για οικογενειακή επανένωση αλλά και συνολικότερα του θεσμού της οικογένειας προτείνουμε :

- 14.** Την καθιέρωση ενιαίας διαδικασίας για υπηκόους οικογενειακής επανένωσης για τους υπηκόους τρίτων χωρών που είναι μέλη οικογένειας πολιτών της ΕΕ, όπως ισχύει και για τους πολίτες της ΕΕ.
- 15.** Να ενταχθούν πλήρως στο νομικό καθεστώς της χώρας όσα ορίζονται στην κοινοτική οδηγία 2003/86/ΕΚ και να καταργηθούν έτσι όλες οι προβλεπόμενες σήμερα προϋποθέσεις, οι οποίες επιτρέπουν μόνο τη μερική εφαρμογή του εν λόγω κοινοτικού νομικού κειμένου, όπως ιδίως το υψηλό ετήσιο εισόδημα, το χρόνο ισχύος και το παράβολο που απαιτείται.

Επίσης, στη βάση αυτής της λογικής θεωρούμε ότι πρέπει να ρυθμιστεί διαφορετικά και να εφαρμοστεί κατά τρόπο πρόσφορο η κοινοτική οδηγία 2003/109/ΕΚ περί του **«καθεστώτος επί μακρόν διαμενόντων υπηκόων τρίτων χωρών»**. Γι' αυτό προτείνουμε :

16. Την κατάργηση των ιδιαίτερα ως άνω οικονομικών όρων, όπως είναι το υψηλό ετήσιο εισόδημα και το ποσό των παραβόλων που απαιτούνται.
17. Τον επαναπροσδιορισμό του τρόπου κτήσης των πιστοποιητικών γνώσης της ελληνικής γλώσσας και των κοινωνικό – πολιτισμικών στοιχείων αυτής, καθώς και την επέκταση του δικαιώματος συμμετοχής σε προγράμματα ελληνομάθειας, με αποτέλεσμα το δικαίωμα αυτό να παρέχεται σ' όλους τους μετανάστες που διαθέτουν έστω ένα έγγραφο νομιμοποίησης (άδεια διαμονής – εργασίας, βεβαίωση κατάθεσης αίτηση κ.α.)
18. Τον υπολογισμό της πρότερης πενταετούς διαμονής, με αφετηρία ισχύος την ημερομηνία υιοθέτησης της οδηγίας, για τους επί μακρόν διαμένοντες εργαζόμενους μετανάστες.
19. Την ενδυνάμωση όλων των πολιτικών κοινωνικής ένταξης και ενσωμάτωσης, για τους ήδη εγκατεστημένους και νομιμοποιημένους μετανάστες.

4.4. Ως προς την ένταξη της δεύτερης γενιάς μεταναστών

Η κοινωνική ένταξη της **δεύτερης γενιάς μεταναστών** είναι πραγματικά μονόδρομος, ως το πολυτιμότερο κεφάλαιο που είναι *οι νέοι άνθρωποι και οι αυριανοί εργαζόμενοι πολίτες.*

Γι' αυτό προτείνουμε :

Σε επίπεδο αστικών και πολιτικών δικαιωμάτων :

21. Τη δυνατότητα άμεσης νομιμοποίησης των παιδιών που ενηλικιώνονται σε ελληνικό έδαφος και πήγαν σε ελληνικό σχολείο. Επίσης προτείνουμε να εξεταστεί η δυνατότητα χορήγησης ελληνικής ιθαγένειας, εφόσον γεννήθηκαν στη χώρα μας (jus soli), στα παιδιά των εδώ εργαζόμενων μεταναστών, εάν αυτό το επιθυμούν.

Σε επίπεδο εκπαιδευτικών δικαιωμάτων :

22. Την ποιοτική και ποσοτική καταγραφή των αλλοδαπών μαθητών που φοιτούν στα ελληνικά σχολεία, καθώς και των εκπαιδευτικών πρακτικών που διευκολύνουν την ένταξη των μαθητών αυτών στο ελληνικό εκπαιδευτικό σύστημα.
23. Την διερεύνηση και εφαρμογή εξειδικευμένων προγραμμάτων ανά βαθμίδα, λαμβάνοντας υπόψη τις παιδαγωγικές προϋποθέσεις και θεσμικές ιδιαιτερότητες αυτών, αξιοποιώντας την ανάλογη εμπειρία από τα ΕΠΕΑΕΚ.
24. Τη δημιουργία ενός περισσότερο ευέλικτου συστήματος διαπολιτισμικής εκπαίδευσης που να αφήνει διεξόδους προς δύο κατευθύνσεις, αφενός τη μακροχρόνια ή μόνιμη παραμονή και αφετέρου τον επαναπατρισμό στη χώρα καταγωγής.

Σε επίπεδο αξιολόγησης των εκπαιδευτικών ενεργειών :

25. Την αξιολόγηση των Διαπολιτισμικών Σχολείων, των φροντιστηριακών τμημάτων και των τάξεων υποδοχής.

Σε θεσμικό επίπεδο :

26. Τη θεσμοθέτηση περιοδικών επιμορφώσεων των εκπαιδευτικών όλων των βαθμίδων σε τοπικό και περιφερειακό επίπεδο και εστίαση σε ειδικότερα ζητήματα διγλωσσίας, αξιοποίησης της προηγούμενης γλώσσας, καθώς και της διαπολιτισμικότητας.

Σε όλα τα εμφανιζόμενα παραπάνω ζητήματα, τα βασικά προβλήματα που ζητούν επίλυση είναι η **κακή σχέση των μεταναστών με τη διοίκηση** και η **γραφειοκρατία** που αυτοί αντιμετωπίζουν κατά τη συναλλαγή τους με τις δημόσιες υπηρεσίες και τους φορείς, με αποτέλεσμα αυτό να αποβαίνει σε βάρος της εύρυθμης λειτουργίας των εν λόγω εμπλεκόμενων διοικητικών υπηρεσιών, αλλά και να υποβάλλονται οι μετανάστες σε συχνή και υπέρμετρη ταλαιπωρία.

Γι' αυτό προτείνεται :

27. Η συστηματική κατηγοριοποίηση και ανανέωση των πληροφοριών.
28. Η εξέταση του ενδεχόμενου της μη αυτοπρόσωπης παρουσίας του εργαζόμενου μετανάστη σε ορισμένες διαδικασίες, όπως είναι η κατάθεση δικαιολογητικών για την ανανέωση άδειας διαμονής για εργασία κλπ.
29. Η πρόβλεψη ότι με τα έσοδα από τα παράβολα τα οποία κατατίθενται από τους εργαζόμενους μετανάστες σε τακτά χρονικά διαστήματα να χρηματοδοτούνται δαπάνες μεταναστευτικής πολιτικής και κυρίως εκείνες που αφορούν στην ομαλή λειτουργία των Υπηρεσιών Μετανάστευσης.
30. Η λειτουργία επαρκούς αριθμού καταστημάτων, αναλόγως του μεταναστευτικού πληθυσμού, σε κάθε Διεύθυνση Μετανάστευσης και ίσως η δημιουργία πολύγλωσσων κέντρων πληροφόρησης και υποστήριξης των μεταναστών στις βασικές δομές της τοπικής αυτοδιοίκησης όπου κατά κανόνα συγκεντρώνεται ο μεγάλος όγκος διεκπεραίωσης των υποθέσεών τους¹⁸.
31. Η λειτουργία ενημερωτικών τηλεφωνικών γραμμών στις εμπλεκόμενες υπηρεσίες, καθώς και η διανομή εντύπων σε διάφορες ξένες γλώσσες¹⁹.

¹⁸ Όπως έχει ήδη προταθεί στα πλαίσια υλοποίησης της έρευνας από το ΙΝΕ / ΓΣΕΕ, Δημουλάς Κ., Παπαδοπούλου Δ., (επιστ. ευθύνη), 2004, *Μορφές κοινωνικής ένταξης και κοινωνικής ενσωμάτωσης των Μεταναστών της Περιφέρειας Αττικής*, ΙΝΕ/ΓΣΕΕ, Αθήνα.

¹⁹ Δημουλάς Κ., Παπαδοπούλου Δ., (επιστ. ευθύνη), 2004, *Μορφές κοινωνικής ένταξης και κοινωνικής ενσωμάτωσης των Μεταναστών της Περιφέρειας Αττικής*, ΙΝΕ/ΓΣΕΕ, Αθήνα.

Α/Α Ερωτηματολογίου

--	--	--

Κωδικός Ερωτηματολογίου

--	--	--

ΙΝΣΤΙΤΟΥΤΟ ΕΡΓΑΣΙΑΣ ΤΗΣ ΓΣΕΕ /ΑΔΕΔΥ

ΕΡΕΥΝΑ ΓΙΑ ΤΗΝ ΑΞΙΟΛΟΓΗΣΗ ΤΩΝ
ΜΕΤΑΝΑΣΤΕΥΤΙΚΩΝ ΠΟΛΙΤΙΚΩΝ ΣΤΗΝ ΕΛΛΑΔΑ

ΕΡΩΤΗΜΑΤΟΛΟΓΙΟ
ΣΤΟΥΣ ΟΙΚΟΝΟΜΙΚΟΥΣ ΜΕΤΑΝΑΣΤΕΣ

Όνομα

Συνεντευκτή:.....

Χώρος καταχώρησης:.....

Ημερομηνία:/...../.....

Ώρα :

**Α. ΒΑΣΙΚΑ ΚΟΙΝΩΝΙΚΑ ΧΑΡΑΚΤΗΡΙΣΤΙΚΑ ΤΩΝ ΜΕΤΑΝΑΣΤΕΥΤΙΚΩΝ
ΠΛΗΘΥΣΜΩΝ**

A1.Δημογραφικά χαρακτηριστικά

1. Φύλο : Αρσ. Θηλ.

2. Πότε γεννηθήκατε;.....

3. Οικογενειακή Κατάσταση

Άγαμος	
Ελεύθερη συμβίωση	
Άγαμη μητέρα	
Άγαμος πατέρας	
Παντρεμένος χωρίς παιδιά	
Παντρεμένος/η με παιδιά	
Διαζευγμένος/η χωρίς παιδιά	
Διαζευγμένος/η με παιδιά	
Χήρος/α με παιδιά	
Χήρος/α χωρίς παιδιά	



ΕΡΩΤΗΣΗ 7

Άλλο

4. Κατάσταση νοικοκυριού

ΠΟΛΛΑΠΛΕΣ ΑΠΑΝΤΗΣΕΙΣ ΔΥΝΑΤΕΣ

Παντρεμένος με παιδιά που ζουν μαζί του	
Σύζυγος χωρίς παιδιά σε άλλη χώρα	
Σύζυγος με παιδιά σε άλλη χώρα	
Παιδιά σε άλλη χώρα	
Συμβίωση με γονείς	

Άλλο

5. Αριθμός παιδιών

6. Έτος γέννησης των παιδιών : (1^ο ΠΑΙΔΙ: ΤΟ ΜΕΓΑΛΥΤΕΡΟ ΣΕ ΗΛΙΚΙΑ)

1ο..... 2ο..... 3ο.....

4ο..... 5ο..... 6ο.....

A2. Ιστορικό καταγωγής και εθνικότητα

7. Ποια είναι η χώρα γέννησής σας;.....

8. Ποιος είναι η χώρα γέννησης

του πατέρα ;

της μητέρας ;

9. Μεγαλώσατε σε πόλη ή σε χωριό; Πόλη

αρχία

ριό

10. Ποια εθνικότητα/ες έχετε;.....

11. Ποια ιθαγένεια έχετε;.....

A3. Ιστορικό διαμονής στην Ελλάδα και Νομιμοποίηση

12. Διαθέτετε το παρακάτω έγγραφο;

Άδεια διαμονής	ΚΑΝΕΝΑ έγγραφο
<input type="checkbox"/>	<input type="checkbox"/>

13. Εάν δεν διαθέτετε το προηγούμενο έγγραφο είστε σε μία διαδικασία έκδοσής τους;

ΝΑΙ

ΟΧΙ

↓
Για ποιο έγγραφο;

14. Πότε ήρθατε για πρώτη φορά στην Ελλάδα;

Έτος.....

Ημερομηνία.....

15. Μένετε συνεχόμενα στην Ελλάδα από τότε που ήρθατε για πρώτη φορά;

ΟΧΙ ΝΑΙ →

ΕΡΩΤΗΣΗ 18

16. Σε περίπτωση που δεν διαμένετε μόνιμα στην Ελλάδα γιατί φύγατε από την Ελλάδα;

.....
.....
.....
.....

17. Πριν από την Ελλάδα ζούσατε σε κάποια άλλη χώρα υποδοχής;

ΝΑΙ ΟΧΙ → **ΕΡΩΤΗΣΗ 18**

↓
Ποια/ες 1)..... 2)..... 3).....

18. Από πότε μέχρι πότε διαμένετε σε αυτήν την κατοικία;

ΑΠΟ : Ημερομηνία Έτος
ΕΩΣ : Ημερομηνία Έτος

19. Τα τελευταία δέκα χρόνια πόσες χώρες διαμονής έχετε αλλάξει;

Μία δύο τρεις 3 +

A4.Χαρακτηριστικά εκπαίδευσης και επαγγελματικής κατάρτισης

20. Ποιο είναι το πιο πρόσφατο αποδεικτικό εκπαίδευσης που αποκτήσατε στη χώρα καταγωγής;

Δεν γνωρίζει γραφή και ανάγνωση	
Γνωρίζει γραφή και ανάγνωση	
Απολυτήριο α' βαθμίδας (αντίστοιχο του δημοτικού)	
Απολυτήριο β' βαθμίδας (αντίστοιχο του λυκείου)	
Πτυχίο ΑΕΙ ή Ανώτατης Τεχνικής Εκπαίδευσης	
Τίτλο Μεταπτυχιακών Σπουδών	

21. Συμμετείχατε σε προγράμματα εκπαίδευσης κατάρτισης στην Ελλάδα ;

ΝΑΙ ΟΧΙ → ΕΡΩΤΗΣΗ 23

↓

22. Αν ναι σε πόσα προγράμματα συμμετείχατε τα τελευταία 5 χρόνια;

23. Γνωρίζετε την ελληνική γλώσσα;

ΝΑΙ ΟΧΙ →

↓ ΕΡΩΤΗΣΗ 25

24. Εάν ναι τη γνωρίζετε

πολύ καλά καλό μέτριο αρχικό στάδιο

A5.Χαρακτηριστικά απασχόλησης

25. Την προηγούμενη εβδομάδα, από Δευτέρα έως Κυριακή εργαστήκατε έστω και μία ώρα;

ΝΑΙ ΟΧΙ

↓ ΕΡΩΤΗΣΗ 28

26. Εάν όχι, γιατί δεν εργάζεσθε;

.....
.....

27. Εάν όχι λαμβάνετε τα επιδόματα ανεργίας; ΝΑΙ ΟΧΙ

28. Η εργασία σας είναι πλήρης ή μερική; Πλήρης Μερική

29. Ποια μορφή έχει η σχέση εργασίας σας;

Αορίστου χρόνου	
Ορισμένου χρόνου	
Εποχιακή	
Συγκεκριμένο έργο	
Μη δηλωμένη εργασία	
Εν μέρει δηλωμένη	

30. Ποιο είναι το επάγγελμά σας που ασκείται στην Ελλάδα ;

.....

.....

.....

31. Σε ποια από τις παρακάτω κατηγορίες νομίζετε ότι εντάσσετε;

α)Ανώτερα διοικητικά και διευθυντικά στελέχη του δημόσιου και του ιδιωτικού τομέα	
β)Πρόσωπα που ασκούν επιστημονικά, καλλιτεχνικά και συναφή επαγγέλματα	
γ)Τεχνολόγοι, τεχνικοί βοηθοί και ασκούντες συναφή επαγγέλματα	
δ)Υπάλληλοι γραφείου και ασκούντες συναφή επαγγέλματα	
ε)Απασχολούμενοι στην παροχή υπηρεσιών και πωλητές σε καταστήματα και υπαίθριες αγορές	
στ)Ειδικευμένοι γεωργοί, κτηνοτρόφοι, δασοκόμοι και αλιείς	
ζ)Ειδικευμένοι τεχνίτες και ασκούντες συναφή τεχνικά επαγγέλματα	
η)Χειριστές σταθερών βιομηχανικών εγκαταστάσεων, μηχανημάτων και εξοπλισμού και συναρμολογητές	
θ)Ανειδίκευτοι εργάτες, χειρώνακτες και μικροεπαγγελματίες	
ι)Συνταξιούχοι	

32. Ποια θέση κατέχετε στο συγκεκριμένο επάγγελμα;

Αυτοαπασχολούμενος με προσωπικό	
Αυτοαπασχολούμενος χωρίς προσωπικό	
Μισθωτός (με μισθό ή ημερομίσθιο)	
Βοηθός σε οικογενειακή επιχείρηση	

33. Εάν δεν εργάζεσθε, πόσο χρονικό διάστημα είστε συνεχώς χωρίς απασχόληση;

0-3 μήνες	
3-6μήνες	
6-12 μήνες	

1-2 έτη	
+ 2 έτη	

34. Ποιο είναι το μεγαλύτερο χρονικό διάστημα συνεχούς επαγγελματικής δραστηριότητας τα τελευταία πέντε χρόνια;

0-3 μήνες	
3-6 μήνες	
6-12 μήνες	
1-2 έτη	
+ 2 έτη	

Πόσο διάστημα ;

35. Σε ποιο ασφαλιστικό ταμείο κύριας ασφάλισης υπάγεστε;

ΙΚΑ	
ΟΓΑ	
ΔΗΜΟΣΙΟ	
ΟΑΕΕ	
Λοιπά	
Ανασφάλιστος	
Δεν γνωρίζω	

→ (Για ελεύθερους επαγγελματίες)

36. Πόσες εργασίες είχατε την προηγούμενη εβδομάδα;

Μόνο μία

Περισσότερες από μία →

Πόσες.....

37. Η/Ο σύζυγός σας εργάζεται στην Ελλάδα; (ΕΑΝ ΥΠΑΡΧΕΙ ΣΥΖΥΓΟΣ)

ΟΧΙ

→ ΝΑΙ

Που

εργάζεται;.....

38. Κάποιο ή κάποια από τα παιδιά σας εργάζεται στην Ελλάδα; (ΕΑΝ ΥΠΑΡΧΟΥΝ ΠΑΙΔΙΑ)

ΟΧΙ

ΝΑΙ

→ Που εργάζεται/ονται

Β. ΑΞΙΟΛΟΓΗΣΗ ΤΩΝ ΜΕΤΑΝΑΣΤΕΥΤΙΚΩΝ ΠΟΛΙΤΙΚΩΝ

Β1.Ο Χρόνος Παραμονής στη χώρα υποδοχής

39. Έχετε προσαρμοστεί στην ελληνική κοινωνία;

ΝΑΙ

Αρκετά (εν μέρει)

ΟΧΙ

40. Πως επηρεάζει ο χρόνος της παραμονής σας στην Ελλάδα την προσαρμογή σας στην ελληνική κοινωνία;

Ουδέν

Αρκετά

41. Ποιες ήταν οι κυριότερες δυσκολίες κατά την εγκατάστασή σας στην Ελλάδα;

(Ιεραρχήστε τις πολλαπλές απαντήσεις-απαντήσεις σε όλες)

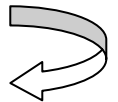
(Από το 1: το πιο σπουδαίο προς το 6: το πιο ασήμαντο)

α. Δυσκολίες για την κατοχή τίτλου νομιμοποίησης	<input type="checkbox"/>
β. Δυσκολίες προσαρμογής σε μία νέα και άγνωστη κοινωνία	<input type="checkbox"/>
γ. Δυσκολίες στην αγορά εργασίας	<input type="checkbox"/>
δ. Δυσκολίες με την επικοινωνία και την ελληνική γλώσσα	<input type="checkbox"/>
ε. Δυσκολίες εύρεσης κατοικίας	<input type="checkbox"/>
στ. Δυσκολίες οικογενειακής συνένωσης	<input type="checkbox"/>

42. Ποιες από τις παραπάνω δυσκολίες έχουν επιλυθεί ή παραμένουν άλυτες;

ΠΟΛΛΑΠΛΕΣ ΑΠΑΝΤΗΣΕΙΣ ΔΥΝΑΤΕΣ

	ΕΧΟΥΝ ΕΠΙΛΥΘΕΙ	ΠΑΡΑΜΕΝΟΥΝ ΑΛΥΤΕΣ
A. Δυσκολίες για την κατοχή τίτλου νομιμοποίησης		
B. Δυσκολίες προσαρμογής σε μία νέα και άγνωστη κοινωνία		
Γ. Δυσκολίες επαγγελματικές και εισοδηματικές		
Δ. Δυσκολίες με την επικοινωνία και την ελληνική γλώσσα		
E. Δυσκολίες εύρεσης κατοικίας		
ΣΤ. Δυσκολίες οικογενειακής συνένωσης		



43. *Γιατί κατά τη γνώμη σας παραμένουν άλυτες;*

.....
.....
.....
.....
.....

B2.Η Απασχόληση

44. Περιγράψτε πως βρήκατε την πρώτη σας δουλειά στην Ελλάδα;

.....
.....
.....
.....
.....
.....
.....
.....

45. Ο τίτλος διαμονής σας βοήθησε να βρείτε δουλειά;

ΝΑΙ

ΟΧΙ

46. Το ότι δεν έχετε τίτλο διαμονής σας βοήθησε να βρείτε δουλειά;

ΝΑΙ

ΟΧΙ

47. Γιατί; Μπορείτε να δώσετε μία εξήγηση;.....

.....
.....

48. Ποιες ενέργειες κάνετε για να βρείτε εργασία στην Ελλάδα;

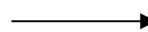
ΠΟΛΛΑΠΛΕΣ ΑΠΑΝΤΗΣΕΙΣ ΔΥΝΑΤΕΣ

Έρθατε σε επαφή με Δημόσιο Γραφείο Ευρέσεως Εργασίας	
Έρθατε σε επαφή με Ιδιωτικό Γραφείο Ευρέσεως Εργασίας	
Περιμένετε ειδοποίηση από Γραφείο Ευρέσεως Εργασίας	
Περιμένετε αποτελέσματα αίτησης ή συνέντευξης για πρόσληψη σε εργασία	
Ψάξατε σε αγγελίες εφημερίδων ή περιοδικών	
Απευθυνθήκατε σε εργοδότες	
Ρωτήσατε συγγενείς, φίλους, εργατικά σωματεία, συλλόγους, κλπ.	
Ψάξατε για αγορά οικοπέδου, γραφείου, επιχείρησης ή εξοπλισμό για να κάνετε τη δική σας δουλειά	
Ψάξατε για άδειες και οικονομικούς πόρους	
Άλλες ενέργειες	
Δεν κάνατε ενέργειες	

49. Εργάζεστε σε μία ή περισσότερες εργασίες ταυτόχρονα;

ΝΑΙ

ΟΧΙ



ΕΡΩΤΗΣΗ 53

50. Εάν ναι, είναι πλήρης ή μερική η δεύτερη εργασία;

Πλήρης

Μερική

51. Ποια μορφή έχει;

Αορίστου χρόνου	
Ορισμένου χρόνου	
Εποχιακή	
Σύμβαση έργου	
Μη δηλωμένη εργασία	

52. Έχετε ασφάλιση για τη δεύτερη εργασία (εκτός της πρώτης εργασίας);

ΝΑΙ ΟΧΙ

53. Εάν εργάζεστε περιστασιακά ή σε εποχιακές εργασίες πόσο συχνά αλλάζετε στη διάρκεια ενός έτους :

εργασία.....
εργοδότη.....

54. Τη χρονική στιγμή της έρευνας αναζητάτε άλλη εργασία;

ΝΑΙ ΟΧΙ → ΕΡΩΤΗΣΗ 57
↓

55. Τι είδους εργασία αναζητάτε;

.....
.....
.....

56. Για ποιους λόγους αναζητάτε άλλη εργασία;

.....
.....
.....

57. Είστε ικανοποιημένοι από την απασχόλησή σας στην Ελλάδα;

ΝΑΙ ΟΧΙ

58. Βλέπετε προοπτικές βελτίωσης της απασχόλησής σας στην Ελλάδα;

Πολλές Μέτριες Λίγες Καμία

B3.H Οικογενειακή Συνένωση

59. Με ποιους συγκατοικείτε; (αναφέρατε όλα τα πρόσωπα που συμμετέχουν στο νοικοκυριό και τη σχέση τους με τον ερωτώμενο).

Σύζυγος	
Πατέρας	
Μητέρα	

Αδελφός/η		Πόσοι;
Παιδιά		Πόσοι;
Φίλος/η		Πόσοι;
Πεθερός		
Πεθερά		
Άλλο		
ΚΑΝΕΝΑΣ		

Άλλο,

αναφέρατε

αναλυτικά;

.....

B4.Οικογένεια εγκατεστημένη στην Ελλάδα:
ΜΟΝΟ ΟΣΟΙ ΕΧΟΥΝ ΣΥΖΥΓΟ ή ΠΑΙΔΙΑ ή ΓΟΝΕΙΣ ΣΤΗΝ ΕΛΛΑΔΑ

60. Πότε εγκαταστάθηκε η οικογένειά σας στην Ελλάδα;

Με τη δική σας άφιξη Αργότερα

Πότε ακριβώς;.....

61. Η νομοθεσία περί οικογενειακής συνένωσης πιστεύετε ότι σας βοήθησε να εγκατασταθείτε με την οικογένειά σας στην Ελλάδα;

ΝΑΙ ΟΧΙ

62. Η νομοθεσία περί οικογενειακής συνένωσης πιστεύετε ότι έχει σοβαρά προβλήματα που θα έπρεπε να διορθωθούν;

ΝΑΙ ΟΧΙ

62.1 Ποια είναι αυτά;

.....
.....
.....
.....
.....

ΜΟΝΟ ΟΣΟΙ ΕΧΟΥΝ ΠΑΙΔΙΑ –ΑΛΛΙΩΣ ΕΡΩΤΗΣΗ 71

63. Πως βλέπετε το γεγονός ότι το/τα παιδί/παιδιά σας πηγαίνει/ουν σε ελληνικό σχολείο;

Θετικά Ουδέτερα Αρνητικά

64. Πως πηγαίνει το παιδί σας στο σχολείο ως προς τις επιδόσεις του;

	1 ^ο ΠΑΙΔΙ	2 ^ο ΠΑΙΔΙ	3 ^ο ΠΑΙΔΙ	4 ^ο ΠΑΙΔΙ	5 ^ο ΠΑΙΔΙ
Κακές επιδόσεις					
Μέτρια					
Αρκετά καλά					
Καλά					
Πολύ καλά					
Άριστα					

65.Εάν διαθέτετε άδεια διαμονής σας βοήθησε στην επίδοση των παιδιών σας στο σχολείο; Τι πιστεύετε γι αυτό;

Πάρα πολύ
 Πολύ
 Μέτρια
 Λίγο
 Καθόλου
 Δεν έχω
 άποψη

66.Εάν δεν διαθέτετε άδειας διαμονής αυτό εμπόδισε την καλή επίδοση των παιδιών σας στο σχολείο;

Ναι Όχι Δεν έχω άποψη

67. Έχετε παιδιά άνω των 18 ετών;

Ναι Ηλικίας..... Όχι

68. Διαθέτουν άδεια διαμονής;

Ναι Όχι

69. Εάν όχι, έχετε προβεί σε διαδικασία έκδοσης άδειας διαμονής;

Ναι Όχι

70. Εάν όχι γιατί;

.....

B5.Οικογενειακά πρόσωπα εγκατεστημένα στη χώρα καταγωγής:

71. Πόσα και ποια πρόσωπα είναι εγκατεστημένα στη χώρα καταγωγής;

Σύζυγος		
Πατέρας		
Μητέρα		
Αδελφός/η		Πόσοι;
Παιδιά		Πόσοι;
Πεθερός		
Πεθερά		
Άλλο		

72. Πόσο συχνά τους συναντάτε;

κάθε 3 μήνες και λιγότερο	
κάθε 3-6 μήνες	
κάθε 6μήνες-μία φορά το χρόνο	
κάθε χρόνο - μία φορά κάθε 3 χρόνια	
κάθε 3 χρόνια - μία φορά κάθε 5 χρόνια	
έχω να τους δω από 10 χρόνια και άνω	

73. Έχουν έρθει ποτέ στην Ελλάδα;

ΝΑΙ ΟΧΙ

↓

73.1 Πότε;

73.2 Για πόσο χρονικό διάστημα;.....

74. Θα θέλατε να εγκαταστήσετε την οικογένειά σας στην Ελλάδα;

(ΣΥΖΥΓΟ ή ΓΟΝΕΙΣ ή ΠΑΙΔΙΑ)

ΝΑΙ ΟΧΙ → ΕΡΩΤΗΣΗ 75

75. Ποιοι λόγοι σας εμποδίζουν να το κάνετε;

1ος.....

2ος.....

3ος.....

76. Με ποιο τρόπο σκέφτεστε να ξεπεράσετε τα εμπόδια που υπάρχουν;

.....
.....

77. Βοηθάτε οικονομικά τα οικογενειακά σας πρόσωπα;

ΝΑΙ ΟΧΙ → ΕΡΩΤΗΣΗ 79

78. Πως τα βοηθάτε;

Ολοκληρωτικά Μερικά Λίγο

79. Πως καταναλώνετε τα εισοδήματα που κερδίζετε από τη δουλειά σας;

(προσδιορισμός επί τοις %) (ΟΙΚΟΓΕΝΕΙΑΚΟ ή ΑΤΟΜΙΚΟ ΕΙΣΟΔΗΜΑ)

%

α. Πάγια έξοδα κατοικίας	
β. Ένδυση	
γ. Διατροφή	
δ. Εκπαίδευση	
ε. Άλλο	
ΣΥΝΟΛΟ	100 %

Άλλο ποιο;

.....

**Β6.Εάν δεν υπάρχει οικογένεια:ΔΕΝ ΥΠΑΡΧΟΥΝ ΠΑΙΔΙΑ ή ΣΥΖΥΓΟΣ
:ΚΑΤΑΣΤΑΣΗ ΔΙΑΖΥΓΙΟΥ**

80. Θα θέλατε να αποκτήσετε οικογένεια;

ΝΑΙ ΟΧΙ

81. Θα θέλατε να αποκτήσετε οικογένεια στην Ελλάδα ή στη χώρα καταγωγής σας;

Χώρα καταγωγής Ελλάδα

82. Θα παντρευόσασταν με ελληνίδα (έλληνα);

ΝΑΙ ΟΧΙ

Γιατί:.....

..

.....

ΟΛΟΙ ΟΙ ΕΡΩΤΩΜΕΝΟΙ

83. Υπάρχουν εμπόδια στο να κάνετε/έχετε οικογένεια στην Ελλάδα που να συνδέονται με τη νομιμοποίηση;

ΝΑΙ ΟΧΙ

Ποια είναι αυτά; 1)..... 3).....
2)..... 4).....

84. Πιστεύετε ότι η Ελλάδα είναι μία χώρα που ευνοεί την νομιμοποίηση του μετανάστη;

ΝΑΙ ΟΧΙ Δεν το έχω σκεφτεί

85. Τι σας κάνει να το πιστεύετε αυτό;

.....
.....
.....
.....

**B7. Η διαδικασία νομιμοποίησης και ο χρόνος νομιμότητας
(Μόνο για αυτούς που κατέχουν άδεια διαμονής)**

86. Εάν έχετε άδεια διαμονής, πόσο χρονικό διάστημα την έχετε;

0-6 μήνες	
6-12 μήνες	
1-3 έτη	
3-5 έτη	
5-10 έτη	
+10 έτη	

87. Έχει αλλάξει κάτι προς το καλύτερο ή προς το χειρότερο από τότε που αποκτήσατε

τίτλο διαμονής στη Ελλάδα;

ΝΑΙ ΟΧΙ

Τι **άλλαξε** προς **το**
καλύτερο;.....

Τι **άλλαξε** προς **το**
χειρότερο;.....

88. Από ποιον πληροφορηθήκατε για την άδεια διαμονής; **ΜΙΑ ΑΠΑΝΤΗΣΗ**

α. Οικογενειακό περιβάλλον	
β. Φιλικό περιβάλλον	
γ. από το σύλλογο στον οποίο συμμετέχω	
δ. από κρατικό ή δημοτικό φορέα	
ε. από τα μέσα μαζικής ενημέρωσης	

ε. από θρησκευτικό φορέα	
στ. άλλο	

Άλλο, ποιο;

89. Ποιος σας συνόδευσε την πρώτη φορά για την έκδοση της κάρτα σας; ΜΙΑ ΑΠΑΝΤΗΣΗ

α. Οικογενειακό πρόσωπο	
β. Εργοδοτικό πρόσωπο	
γ. Φιλικό πρόσωπο	
δ. Πήγα μόνος μου	
ε. Πρόσωπο από το σύλλογο στον οποίο συμμετέχω	
στ. Πρόσωπο από κάποιο θρησκευτικό φορέα	
ζ. Άλλος	

Άλλος,

ΠΟΙΟΣ;

.....

90. Πως θα περιγράφατε τη διαδικασία έκδοσης της κάρτας διαμονής σας;

.....
.....
.....
.....
.....

91. ΓΕΝΙΚΕΣ ΠΡΟΤΑΣΕΙΣ (Για όλους)

Παρακαλώ σημειώστε ποιες προτάσεις θα κάνατε για την υποστήριξη των μεταναστών στην Ελλάδα; Κάντε τις προτάσεις ανά θεματικό άξονα (νομιμοποίηση, διακρίσεις στην εργασία, δια βίου εκπαίδευση, οικογένεια, κλπ.)

A).....
.....
B).....
.....
Γ).....
.....
Δ).....
.....
Ε).....
.....

Άξονες των ημι – δομημένων συνεντεύξεων :

Κατευθυντήριες Γραμμές και ΕΣΑ :

- ◆ 1998 : οι πρώτες κατευθυντήριες γραμμές απασχόλησης
 - ◆ 2003 : η ανάληψη δράσης προκειμένου να βελτιωθεί η ένταξη των μεταναστών στην αγορά εργασίας, καταπολέμηση διακρίσεων, εξάλειψη αδήλωτης εργασίας
 - ◆ 2005 – 2008 : υπογραμμίζεται η ανάγκη δημιουργίας μιας ισότιμης αγοράς εργασίας καθώς και ανάληψης μέτρων κατά της αδήλωτης εργασίας.
1. Υπάρχει πραγματική πρόοδος ως προς την υιοθέτηση των Κ.Γ. ; Σε ποια κατεύθυνση ενθαρρύνονται οι προσπάθειες της Ελλάδας στη μετά Λισσαβόνα εποχή ;
 2. Με ποιο τρόπο θα συμβάλουν οι μετανάστες στην επίτευξη των στόχων της Λισσαβόνας όπως υπογραμμίστηκε στο Συμβούλιο το 2000 ;
 3. Ποιοι είναι οι στόχοι των κοινών βασικών αρχών ; Σε τι θα βοηθήσουν αυτές, τα κράτη μέλη ;

Υφιστάμενη κατάσταση :

4. Μέσα από τις συστάσεις που δέχεται η χώρα μας, εντοπίζονται κενά στον ισχύοντα νόμο για τη νομιμοποίηση ;
5. Τι απαντάτε σ' αυτές τις συστάσεις ;
6. Για τη ρύθμιση του ζητήματος της απασχόλησης, υπάρχουν κάποια ιδιαίτερα μέτρα ;
7. Για τα παιδιά της δεύτερης γενιάς υπάρχουν κάποια ιδιαίτερα μέτρα έτσι ώστε να βοηθηθούν στην ένταξή τους στην ελληνική κοινωνία ;
8. Πως προωθούν την ισότητα στον τόπο εργασίας οι στρατηγικές για την καταπολέμηση των διακρίσεων και για την πολυμορφία ;

Η ένταξη μέσα από τη διακυβέρνηση :

9. Συντονίζονται αποτελεσματικά οι δομές και οι μηχανισμοί που χρησιμοποιούν όλοι οι ενδιαφερόμενοι φορείς που εμπλέκονται στην ένταξη ;

10. Ποιες είναι οι μορφές συνεργασίας που συνιστούν το πλαίσιο για τις πολιτικές και τις πρακτικές ένταξης ;