

# Μετανάστριες και απασχόληση στην Ελλάδα\*

του Απόστολου Καψάλη

## Εισαγωγή

Η συζήτηση για την γυναικεία μετανάστευση και η γενικότερα μέριμνα για τα ζητήματα, τα οποία σχετίζονται με την διάσταση του φύλου κατά την μελέτη του μεταναστευτικού φαινομένου στην Ελλάδα, αποτελούν ελπιδοφόρα μηνύματα προκειμένου για την ουσιαστική αντιμετώπιση του κοινωνικού αποκλεισμού στις τάξεις όχι μόνο των μεταναστριών ή των μεταναστών, αλλά όλων των κοινωνικά ευπαθών ομάδων του πληθυσμού της χώρας.

Και αυτό γιατί, ακριβώς επειδή ιδιότητες όπως το φύλο, η καταγωγή ή ακόμη και η ηλικία, καθορίζουν σε μεγάλο βαθμό, τόσο την εργασιακή πορεία, όσο και την κοινωνική δραστηριότητα οποιουδήποτε ανθρώπου, η έρευνα που εστιάζει στα ειδικότερα χαρακτηριστικά των μεταναστριών καθίσταται ολοένα και περισσότερο επιτακτική.

Η οριζόντια και σφαιρική προσέγγιση της μετανάστευσης έχει οδηγήσει πολλές ευρωπαϊκές κοινωνίες σε αδιέξοδα και εξακολουθεί να ευθύνεται για μια σειρά μη θεραπεύσιμων κοινωνικών δυσλειτουργιών. Στην ελληνική περίπτωση δεν θα βρεθούν εύκολα κατά το παρελθόν συντονισμένες προσπάθειες χάραξης ειδικών πολιτικών που να αφορούν στη γυναικεία διάσταση της μετανάστευσης και σε ό,τι αυτή συνεπάγεται.

Κατά συνέπεια, η πρόσκληση που απευθύνθηκε από ένα μέλος του Ευρωπαϊκού Κοινοβουλίου στον επιστημονικό φορέα της Γενικής Συνομοσπονδίας Εργατών Ελλάδος προκειμένου να συνδράμει στην σχετική συζήτηση, ερμηνεύεται κατ' αρχήν ως αναγνώριση του κατ' εξοχήν εργασιακού χαρακτήρα της γυναικείας μετανάστευσης στην χώρα. Ταυτόχρονα, η έγκαιρη εμπλοκή των συνδικάτων στην σχετική συζήτηση έχει αποδειχθεί σε πολλές περιπτώσεις ευεργετική για την επιτυχή αντιμετώπιση συναφών προβλημάτων.

Όποιος επιθυμεί να προσεγγίσει το θέμα της γυναικείας μετανάστευσης και της απασχόλησης στην Ελλάδα, θα πρέπει αρχικά να προσπαθήσει να προσδιορίσει το θέμα ποσοτικά, να αποδώσει, δηλαδή, με αριθμούς την εικόνα της παρουσίας εκατοντάδων χιλιάδων εργαζόμενων μεταναστριών στην Ελλάδα. Τότε μόνον είναι εφικτό να επιχειρηθεί η ανάλυση των βασικότερων ζητημάτων πολιτικής, τα οποία συνδέονται με το φύλο και την μετανάστευση.

## **I. Τα βασικά χαρακτηριστικά της απασχόλησης των μεταναστριών**

Από την επεξεργασία των διαθέσιμων στατιστικών στοιχείων για την μετανάστευση με βάση το φύλο προκύπτουν ορισμένα ενδιαφέροντα συμπεράσματα σχετικά με την εργασία των μεταναστριών.

1) Στην Ελλάδα η πρόσφατη εισερχόμενη μετανάστευση είχε από τα πρώτα της, σχεδόν, στάδια, έντονα τόσο το γυναικείο, όσο και το εργασιακό στοιχείο.

Δεδομένου ότι η μεγάλη πλειοψηφία του συνόλου των μεταναστών προέρχεται, κυρίως, από γειτονικές βαλκανικές χώρες, η αυτόνομη μετακίνηση των μεταναστριών για αναζήτηση εργασίας δεν συνάντησε ιδιαίτερες πρακτικές δυσκολίες, ενώ ακόμη και η άτυπη οικογενειακή επανένωση κατέστη, νωρίς, μια βασική και άμεση προοπτική για τα υπόλοιπα μέλη της οικογένειας στην χώρα καταγωγής των πρώτων οικονομικών μεταναστών, αντρών και γυναικών.

Έτσι, σύμφωνα με τα στοιχεία της Απογραφής του 2001 στο σύνολο του πληθυσμού τα βασικά χαρακτηριστικά γνωρίσματα της γυναικείας μετανάστευσης είναι τα εξής:

- Το 45,5% των μεταναστών είναι γυναίκες,
- Οι μετανάστριες αντιστοιχούν στο 6,3% των γυναικών της χώρας,
- Το 52% των μεταναστριών είναι έγγαμες (έναντι 45% των αντρών),
- Το 36,4% των μεταναστριών είναι άγαμες (έναντι 51% των αντρών),
- Το 49% των μεταναστριών δήλωσε ότι εγκαταστάθηκε για εργασία (59% των αντρών) και το 15% για οικογενειακή επανένωση (11,5% των αντρών μεταναστών).

2) Το ποσοστό απασχόλησης στο σύνολο των μεταναστριών εμφανίζεται υψηλότερο από το αντίστοιχο των ελληνίδων.

Έτσι, σύμφωνα πάντα με τα στοιχεία της Απογραφής του 2001, οι απασχολούμενες μετανάστριες αποτελούν το 34,9% του συνολικού πληθυσμού τους (65,1% στους άντρες μετανάστες), ενώ το αντίστοιχο ποσοστό μεταξύ των ελληνίδων είναι 26,7% (46,5% για τους Έλληνες). Σε ό,τι αφορά στο ποσοστό των απασχολούμενων στο σύνολο του εργατικού δυναμικού της κάθε μιας από τις δύο κατηγορίες τα αντίστοιχα ποσοστά είναι 88,1% για τις μετανάστριες και 86,6% για τις ελληνίδες.

### Πίνακας SEQ Πίνακας \\* ARABIC 1.

	Συνολικός Πληθυσμός	Απασχολούμενοι	% στον Πληθυσμό	% στο Εργατικό Δυναμικό
<b>ΜΕΤΑΝΑΣΤΕΣ</b>	<b>762.191</b>	<b>391.632</b>	<b>51,4</b>	<b>90,8</b>
ΑΝΔΡΕΣ	415.552	270.731	65,1	92,0
<b>ΓΥΝΑΙΚΕΣ</b>	<b>346.639</b>	<b>120.901</b>	<b>34,9</b>	<b>88,1</b>

	Συνολικός Πληθυσμός	Απασχολούμενοι	% στον Πληθυσμό	% στο Εργατικό Δυναμικό
<b>ΕΛΛΗΝΕΣ</b>	<b>10.171.906</b>	<b>3.710.317</b>	<b>36,5</b>	<b>88,8</b>
ΑΝΔΡΕΣ	4.997.874	2.326.153	46,5	90,2
<b>ΓΥΝΑΙΚΕΣ</b>	<b>5.174.032</b>	<b>1.384.164</b>	<b>26,8</b>	<b>86,6</b>

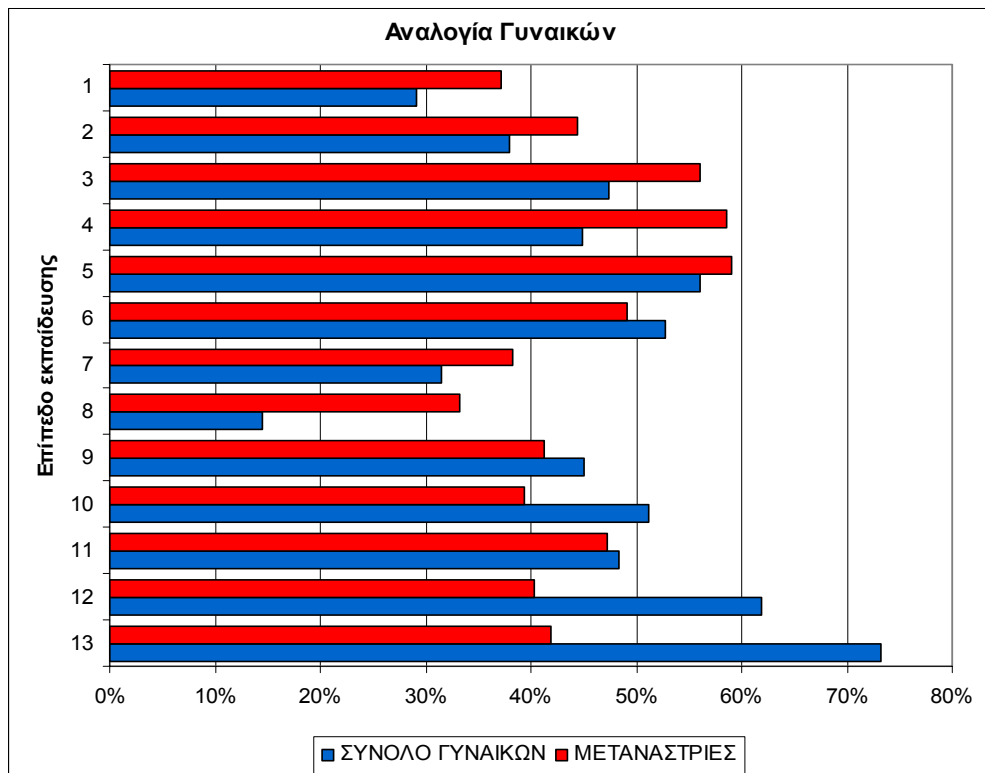
Πηγή: ΕΣΥΕ, Απογραφή Πληθυσμού 2001, Επεξεργασία: ΙΝΕ/ΓΣΕΕ-ΑΔΕΔΥ (Γ. Κρητικίδης)

3) Οι μετανάστριες εργάζονται σε πολύ συγκεκριμένους οικονομικούς κλάδους, ώστε τα εμπειρικά στερεότυπα, τα οποία έχουν σε μεγάλο βαθμό επικρατήσει στην Ελλάδα, ανταποκρίνονται σε μεγάλο βαθμό στην πραγματικότητα.

Είναι γεγονός ότι οι μετανάστριες καταλαμβάνουν θέσεις εργασίας του ευρύτερου τομέα της παροχής υπηρεσιών, οι οποίες χαρακτηρίζονται χειρονακτικές και ανειδίκευτες, μολονότι το εκπαιδευτικό τους επίπεδο, όπως και αυτό του συνόλου των μεταναστών, δεν διαφέρει ουσιωδώς από το αντίστοιχο του συνολικού πληθυσμού της χώρας.

Μάλιστα, από τα στοιχεία της Απογραφής προκύπτει ότι, οι μετανάστριες έχουν υψηλότερο μορφωτικό επίπεδο από τους άντρες μετανάστες, καθώς διαθέτουν μεγαλύτερα ποσοστά στις υψηλές εκπαιδευτικές βαθμίδες, δηλαδή, μεταξύ των αποφοίτων μέσης εκπαίδευσης έως των πτυχιούχων ανωτάτων σχολών, όπως προκύπτει και από τα δύο διαγράμματα που ακολουθούν<sup>[1]</sup>.

## Διάγραμμα 1 & 2



**Πηγή:** ΕΣΥΕ, Απογραφή πληθυσμού 2001, πίνακες 7. Αλλοδαποί κατά υπηκοότητα, φύλο και επίπεδο εκπαίδευσης και πίνακας 3. Πληθυσμός ηλικίας 6 ετών και άνω κατά φύλο, ομάδες ηλικιών και επίπεδο εκπαίδευσης. **Επεξεργασία:** ΙΝΕ/ΓΣΕΕ-ΑΔΕΔΥ (Γ. Κρητικίδης).

**Επεξηγήσεις:** 1. Κάτοχοι Διδακτορικού τίτλου, 2. Κάτοχοι Μάστερ, 3. Πτυχιούχοι Ανωτάτων Σχολών, 4. Πτυχιούχοι ΤΕΙ (ΚΑΤΕ, ΚΑΤΕΕ), Εκκλησιαστικής εκπαίδευσης, 5. Πτυχιούχοι μεταδευτεροβάθμιας εκπαίδευσης, 6. Απόφοιτοι Μέσης εκπαίδευσης, 7. Πτυχιούχοι ΤΕΛ, 8. Πτυχιούχοι ΤΕΣ, 9. Απόφοιτοι 3τάξιου Γυμνασίου, 10. Απόφοιτοι Δημοτικού, 11. Φοιτούν στο Δημοτικό, 12. Εγκατέλειψαν το Δημοτικό αλλά γνωρίζουν γραφή και ανάγνωση, 13. Δεν γνωρίζουν γραφή και ανάγνωση.

Παρόλα αυτά, σύμφωνα με τα στοιχεία της ΕΣΥΕ (Ερευνα Εργατικού Δυναμικού Β' τρίμηνο) για το έτος 2005 οι τέσσερις κύριοι κλάδοι απασχόλησης των μεταναστριών είναι οι εξής:

α) Στα ιδιωτικά νοικοκυριά απασχολείται το 41%, ενώ ένα επιπλέον 7,5% εργάζεται στους κλάδους της υγείας-κοινωνικής μέριμνας και των άλλων δραστηριοτήτων παροχής υπηρεσιών. Συνολικά, δηλαδή, σχεδόν οι μισές μετανάστριες απασχολούμενες (48,5%) δουλεύουν, κυρίως, ως οικιακοί βοηθοί, καθαρίστριες, αποκλειστικές νοσοκόμες, ως οικόσιτο υπηρετικό προσωπικό και σε άλλες σχετικές με την παροχή τέτοιου είδους υπηρεσιών εργασίες,

β) Σε ξενοδοχεία και εστιατόρια εργάζεται το 16%,

γ) Στο χονδρικό και λιανικό εμπόριο το 10%,

δ) Και στις μεταποιητικές βιομηχανίες το 8%.

Στο πίνακα που ακολουθεί αποτυπώνεται αναλυτικά η κατανομή των μεταναστριών κατά κλάδο απασχόλησης και η εξέλιξη αυτής της κατανομής την πενταετία μεταξύ 2005-2001

## Πίνακας SEQ Πίνακας \\* ARABIC 2.

ΚΛΑΔΟΙ ΟΙΚΟΝΟΜΙΚΗΣ ΔΡΑΣΤΗΡΙΟΤΗΤΑΣ	ΕΤΗ	
	2005	2001
<b>ΣΥΝΟΛΟ ΓΥΝΑΙΚΩΝ ΜΕΤΑΝΑΣΤΡΙΩΝ</b>	<b>100%</b>	<b>100%</b>
Α. Γεωργία, κτηνοτροφία, θήρα και δασοκομία	7,6	3,0
Β. Αλιεία	0	0
Γ. Ορυχεία και λατομεία	0	0
Δ. Μεταποιητικές βιομηχανίες	8,1	10,6
Ε. Παροχή ηλεκτρικού ρεύματος κλπ	0	0
ΣΤ. Κατασκευές	1,0	1,6
Ζ. Χονδρικό και λιανικό εμπόριο, οχημάτων	9,6	6,4
Η. Ξενοδοχεία και εστιατόρια	15,8	19,9
Θ. Μεταφορές αποθήκευση και επικοινωνίες	0,6	0,8
Ι. Ενδιάμεσοι χρηματοπιστωτικοί οργανισμοί	0,4	0
Κ. Διαχείριση ακίνητης περιουσίας	7,5	4,8
Λ. Δημόσια διοίκηση και άμυνα κλπ	0,4	0,4
Μ. Εκπαίδευση	1,0	1,9
Ν. Υγεία και κοινωνική μέριμνα	3,1	2,1
Ξ. Άλλες δραστηριότητες παροχής υπηρεσιών	4,3	2,1
Ο. Ιδιωτικά νοικοκυριά	40,8	46,5
Π. Ετερόδοκοι οργανισμοί και όργανα	0	0

Πηγή: ΕΣΥΕ, Έρευνα Εργατικού Δυναμικού, β' τρίμηνα, Επεξεργασία: ΙΝΕ/ΓΣΕΕ-ΑΔΕΔΥ (Γ. Κρητικίδης)

4) Η προηγούμενη ανάλυση έχει ως αποτέλεσμα η παρουσία των μεταναστριών σε κάποια συγκεκριμένα επαγγέλματα να είναι ιδιαίτερα πολύ σημαντική σε σχέση με το ποσοστό τους στο γυναικείο πληθυσμό της χώρας, έτσι ώστε δεν θα ήταν υπερβολή να ειπωθεί ότι κάποιες εργασίες μπορούν να χαρακτηριστούν, πλέον, ως «γυναικείες μεταναστευτικές δουλειές».

Συνολικά, ενώ οι μετανάστριες αντιστοιχούν μόλις στο 6,4% του συνόλου των απασχολούμενων γυναικών της χώρας, (και στο 6,3% του συνόλου των γυναικών), στον κλάδο των εργαζομένων γυναικών σε ιδιωτικά νοικοκυριά αποτελούν το 67% των γυναικών, οι οποίες απασχολούνται συνολικά στον κλάδο. Εάν, μάλιστα, προσθέσουμε και αυτές, οι οποίες δουλεύουν στους κλάδους α) υγεία-κοινωνική μέριμνα και β) άλλες δραστηριότητες παροχής υπηρεσιών, τότε το αντίστοιχο ποσοστό ανέρχεται συνολικά σε 75,5%, δηλαδή, τρεις στις τέσσερις γυναίκες εργαζόμενες σε αυτούς τους τρεις κλάδους απασχόλησης είναι μετανάστριες.

Το αντίστοιχο ποσοστό των μεταναστριών στο σύνολο των γυναικών στον κλάδο του χονδρικού και λιανικού εμπορίου είναι 17% και στα ξενοδοχεία-εστιατόρια 12,5%, όπως φαίνεται και στον επόμενο πίνακα:

### Πίνακας SEQ Πίνακας \\* ARABIC 3.

ΚΛΑΔΟΙ ΟΙΚΟΝΟΜΙΚΗΣ ΔΡΑΣΤΗΡΙΟΤΗΤΑΣ, 2005	ΣΥΜΜΕΤΟΧΗ (%)
<b>ΣΥΜΜΕΤΟΧΗ ΓΥΝΑΙΚΩΝ ΜΕΤΑΝΑΣΤΡΙΩΝ</b>	<b>6,4</b>
<b>ΣΤΟ ΣΥΝΟΛΟ ΤΩΝ ΓΥΝΑΙΚΩΝ</b>	
A. Γεωργία, κτηνοτροφία, θήρα και δασοκομία	3,5
B. Αλιεία	*
Γ. Ορυχεία και λατομεία	*
Δ. Μεταποιητικές βιομηχανίες	5,6
Ε. Παροχή ηλεκτρικού ρεύματος κλπ	*
ΣΤ. Κατασκευές	<b>17,0</b>
Z. Χονδρικό και λιανικό εμπόριο, οχημάτων	3,2
Η. Ξενοδοχεία και εστιατόρια	<b>12,4</b>
Θ. Μεταφορές αποθήκευση και επικοινωνίες	1,2
Ι. Ενδιάμεσοι χρηματοπιστωτικοί οργανισμοί	0,7
Κ. Διαχείριση ακίνητης περιουσίας	5,9
Λ. Δημόσια διοίκηση και άμυνα κλπ	0,4
Μ. Εκπαίδευση	0,6
Ν. Υγεία και κοινωνική μέριμνα	<b>2,3</b>
Ξ. Άλλες δραστηριότητες παροχής υπηρεσιών	<b>6,1</b>
Ο. Ιδιωτικά νοικοκυριά	<b>67,0</b>
Π. Ετερόδοκοι οργανισμοί και όργανα	*

Πηγή: ΕΣΥΕ, Έρευνα Εργατικού Δυναμικού, 2005 β' τρίμηνο, Επεξεργασία: ΙΝΕ/ΓΣΕΕ-ΑΔΕΔΥ (Γ. Κρητικίδης)

5) Τόσο οι ευκαιρίες απασχόλησης όσο και η δυνατότητα απορρόφησης των μεταναστριών στην αγορά εργασίας και ειδικότερα σε κάποια επαγγέλματα, όπως αυτά τα οποία προαναφέρθηκαν, αποδείχθηκαν πολύ μεγάλες στο πρόσφατο παρελθόν.

Έτσι, συνολικά την τελευταία πενταετία οι απασχολούμενες μετανάστριες σχεδόν διπλασιάστηκαν (αύξηση κατά 82,5%). Αύξηση, παρουσιάζει την περίοδο 2001-2005 και ο αριθμός των απασχολούμενων ελληνίδων αλλά κατά 7,3%. Από αυτή την σχέση συμπεραίνεται ότι οι μετανάστριες, εξαιτίας, προφανώς και του τύπου των εργασιών, τις οποίες αναλαμβάνουν, εντάσσονται με μεγάλη ευκολία στην αγορά εργασίας, μεγαλύτερη ενδεχομένως από την αντίστοιχη των ελληνίδων.

Σε συγκεκριμένους κλάδους η αύξηση αυτή της απασχόλησης των μεταναστριών ήταν σημαντικότερη, έτσι ώστε αποτυπώνεται ευκρινώς σε ποιες συγκεκριμένα εργασίας απορροφήθηκαν αυτές οι νέες εργαζόμενες την τελευταία πενταετία.

**Πίνακας 4.**

ΚΛΑΔΟΙ ΟΙΚΟΝΟΜΙΚΗΣ ΔΡΑΣΤΗΡΙΟΤΗΤΑΣ	2005	2001	ΜΕΤΑΒΟΛΗ	% Μεταβολή
<b>ΣΥΝΟΛΟ ΓΥΝΑΙΚΩΝ ΜΕΤΑΝΑΣΤΡΙΩΝ</b>	<b>106.791</b>	<b>58.527</b>	<b>48.264</b>	<b>82,5</b>
A. Γεωργία, κτηνοτροφία, θήρα και δασοκομία	8.064	1.757	6.307	<b>359,0</b>
B. Αλιεία	0	0	0	*
Γ. Ορυχεία και λατομεία	0	0	0	*
Δ. Μεταποιητικές βιομηχανίες	8.600	6.196	2.404	38,8
E. Παροχή ηλεκτρικού ρεύματος κλπ	0	0	0	*
ΣΤ. Κατασκευές	1.121	914	207	22,6
Z. Χονδρικό και λιανικό εμπόριο, οχημάτων	10.230	3.767	6.463	<b>171,6</b>
H. Ξενοδοχεία και εστιατόρια	16.874	11.638	5.236	45,0
Θ. Μεταφορές αποθήκευση και επικοινωνίες	595	479	116	24,2
I. Ενδιάμεσοι χρηματοπιστωτικοί οργανισμοί	419	0	419	*
K. Διαχείριση ακίνητης περιουσίας	8.004	2.791	5.213	186,8
Λ. Δημόσια διοίκηση και άμυνα κλπ	442	244	198	81,1
M. Εκπαίδευση	1.051	1.090	-39	-3,6
N. Υγεία και κοινωνική μέριμνα	3.276	1.226	2.050	<b>167,2</b>
Ξ. Άλλες δραστηριότητες παροχής υπηρεσιών	4.569	1.219	3.350	<b>274,8</b>
O. Ιδιωτικά νοικοκυριά	43.545	27.205	16.340	<b>60,1</b>
Π. Ετερόδοκοι οργανισμοί και όργανα	0	0	0	*

Πηγή: ΕΣΥΕ, Έρευνα Εργατικού Δυναμικού, β' τρίμηνα, Επεξεργασία: ΙΝΕ/ΓΣΕΕ-ΑΔΕΔΥ (Γ. Κρητικίδης)

Συγκεκριμένα, σχεδόν πενταπλασιάστηκαν στον κλάδο της γεωργίας-κτηνοτροφίας κλπ, τετραπλασιάστηκαν στην κατηγορία των άλλων δραστηριοτήτων παροχής υπηρεσιών και τριπλασιάστηκαν στους κλάδους της υγείας και της κοινωνικής πρόνοιας και του χονδρικού και λιανικού εμπορίου. Ενδεικτικό είναι, επίσης, το γεγονός ότι οι ηλικίες των απασχολούμενων μεταναστριών που παρουσιάζουν την μεγαλύτερη αύξηση είναι αυτές μεταξύ 25-44 ετών και ειδικότερα μεταξύ 35-39 ετών.

### Πίνακας 5.

ΓΥΝΑΙΚΕΣ ΜΕΤΑΝΑΣΤΡΙΕΣ	2005	2001	ΜΕΤΑΒΟΛΕΣ 2001 - 2005
<b>ΣΥΝΟΛΟ</b>	<b>106.791</b>	<b>58.527</b>	<b>48.264</b>
15-19 ετών	1.718	1.041	677
20-24 ετών	6.661	4.724	1.937
<b>25-29 ετών</b>	<b>17.482</b>	<b>9.583</b>	<b>7.899</b>
<b>30-34 ετών</b>	<b>17.731</b>	<b>11.020</b>	<b>6.711</b>
<b>35-39 ετών</b>	<b>19.066</b>	<b>9.764</b>	<b>9.302</b>
<b>40-44 ετών</b>	<b>16.571</b>	<b>9.844</b>	<b>6.727</b>
45-49 ετών	11.974	6.620	5.354
50-54 ετών	9.689	3.782	5.907
55-59 ετών	4.693	1.537	3.156
60-64 ετών	1.206	340	866
65-69 ετών	0	136	-136
70-74 ετών	0	136	-136
75+ ετών	0	0	0

Πηγή: ΕΣΥΕ, Έρευνα Εργατικού Δυναμικού, β' τρίμηνα, Επεξεργασία: ΙΝΕ/ΓΣΕΕ-ΑΔΕΔΥ (Γ. Κρητικίδης)

6) Η τελευταία διαπίστωση ενισχύεται και από την εξέταση και των ποσοστών ανεργίας των γυναικών με κριτήριο την καταγωγή τους. Έτσι, παρά το γεγονός ότι ένας μεγάλος αριθμός προστέθηκε στο σύνολο των απασχολούμενων τα ποσοστά ανεργίας των μεταναστριών μειώθηκαν αισθητά την τελευταία πενταετία.

Ειδικότερα: α) το ποσοστό ανεργίας των γυναικών μειώθηκε πολύ περισσότερο στις μετανάστριες (από 17,9% στο 14%), από ό,τι στις ελληνίδες, στις οποίες μειώθηκε μόνο κατά 0,5% (από 15,8% σε 15,3%).

β) το ποσοστό ανεργίας των μεταναστριών ήταν, αφενός μεγαλύτερο του αντίστοιχου των ελληνίδων (17,9% έναντι 15,8%), ενώ τώρα είναι μικρότερο (14% έναντι 15,3%).

γ) τέλος, το ποσοστό ανεργίας των μεταναστριών ήταν υψηλότερο του μέσου όρου όλων των γυναικών της χώρας (17,9% έναντι 15,9%), ενώ σήμερα είναι χαμηλότερο (14% έναντι 15,2%).

Παρόλα αυτά, οι μετανάστριες αντιμετωπίζουν μεγαλύτερα ποσοστά ανεργίας από τα αντίστοιχα των αντρών μεταναστών, δεδομένου ότι το ποσοστό ανεργίας των μεταναστριών είναι 14% έναντι μόλις 4,4% των μεταναστών.

### Πίνακας 6.

ΠΟΣΟΣΤΟ ΑΝΕΡΓΙΑΣ	ΕΤΗ	
	2005	2001
<b>ΓΥΝΑΙΚΕΣ ΣΥΝΟΛΟ ΧΩΡΑΣ</b>	<b>15,2</b>	<b>15,9</b>
ΕΛΛΗΝΙΚΗ ΥΠΗΚΟΟΤΗΤΑ	15,3	15,8
ΞΕΝΗ ΥΠΗΚΟΟΤΗΤΑ	14,0	17,9
ΑΝΔΡΕΣ ΞΕΝΗ ΥΠΗΚΟΟΤΗΤΑ	4,4	7,5

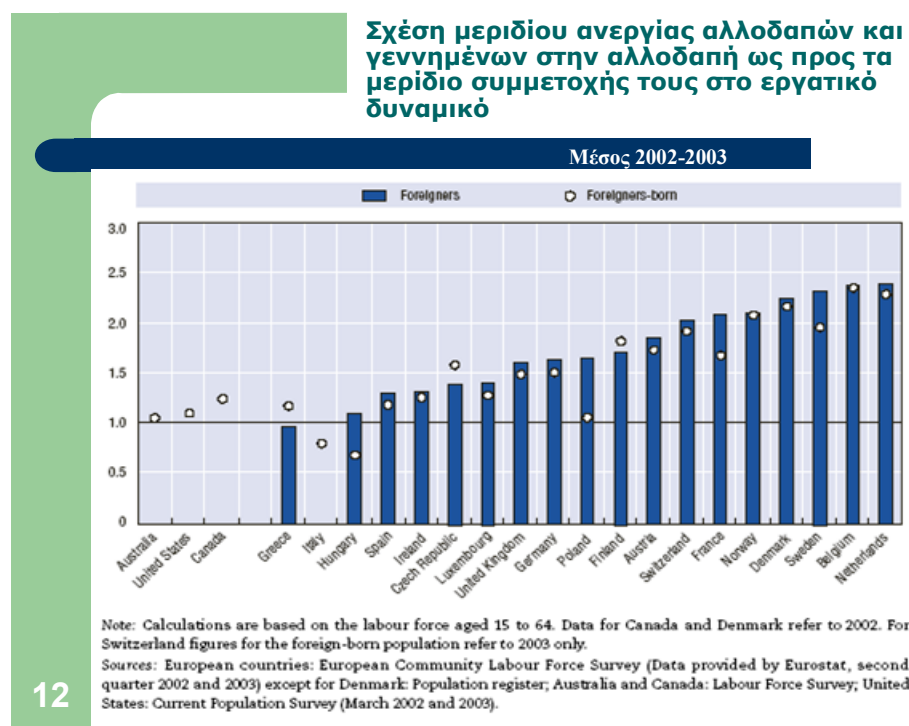
Πηγή: ΕΣΥΕ, Έρευνα Εργατικού Δυναμικού, β' τρίμηνα, Επεξεργασία: ΙΝΕ/ΓΣΕΕ-ΑΔΕΔΥ (Γ. Κρητικίδης)

7) Μέχρι στιγμής η Ελλάδα αποτελεί στο θέμα της εργασίας των μεταναστών μια σημαντική εξαίρεση σε ό,τι αφορά τουλάχιστον στην Ευρωπαϊκή Ένωση.

Τα ποσοστά απασχόλησης των μεταναστών είναι κατά κανόνα χαμηλότερα από τους αντίστοιχους εθνικούς μέσους στις περισσότερες χώρες της Ε.Ε. Αντιθέτως στην Ελλάδα, τα ποσοστά απασχόλησης των μεταναστών είναι πολύ υψηλότερα από τα αντίστοιχα των ελλήνων (51,4% έναντι 36,5%). Στους άνδρες τα αντίστοιχα ποσοστά είναι 65,1% για τους μετανάστες και 46,5% για τους έλληνες και για τις γυναίκες, όπως, ήδη, αναφέρθηκε είναι 34,9% για τις μετανάστριες και 26,8% για τις ελληνίδες.

Το ίδιο ισχύει και για την σχέση του μεριδίου της ανεργίας των μεταναστών ως προς το μερίδιο συμμετοχής τους στο εργατικό δυναμικό. Όταν, για παράδειγμα, οι μετανάστες αντιστοιχούν στο 5% των ανέργων και στο 5% του εργατικού δυναμικού μιας χώρας, τότε αυτή η σχέση λέγεται ότι είναι ίση με την μονάδα. Αρνητική σχέση, δηλαδή, μικρότερη της μονάδας εμφανίζεται κατά μέσο όρο την διετία 2002-2003 αυτή η σχέση μόνο στην περίπτωση της Ελλάδος, όπως προκύπτει από τα στοιχεία της Eurostat τα οποία εμπεριέχονται σε μια πρόσφατη έρευνα<sup>[2]</sup>.

### Εικόνα SEQ Εικόνα \\* ARABIC 1.



Όμως, και από τα διαθέσιμα στοιχεία της ΕΣΥΕ για το 2005 προκύπτει ότι πράγματι οι μετανάστες αντιπροσωπεύουν το 6,6% του εργατικού δυναμικού, αλλά μόνο το 5,6% των ανέργων. Για τους άντρες τα ποσοστά είναι αντίστοιχα 6,6% και 5,5% και για τις γυναίκες 6,3% και 5,8%.

Σε κάθε περίπτωση ό,τι έχει να κάνει με τις καθαρίστριες, τις οικιακές βοηθούς και τις εργαζόμενες στον κλάδο της υγείας-τρόφιας αφορά στις μισές, περίπου, μετανάστριες (48,5% όπως προαναφέρθηκε). Κατά συνέπεια, το θεσμικό πλαίσιο και η εργασιακή πραγματικότητα αυτών των γυναικών καθορίζει σε σημαντικό βαθμό την πορεία της μετανάστευσης στην χώρα μας και ακολούθως ό,τι σχετίζεται με αυτή σε οικογενειακό και κοινωνικό επίπεδο. Έτσι, πολλά από τα ζητήματα της μεταναστευτικής πολιτικής σε σχέση με το φύλο σχετίζονται άμεσα με τις συγκεκριμένες κατηγορίες μεταναστριών εργαζομένων.

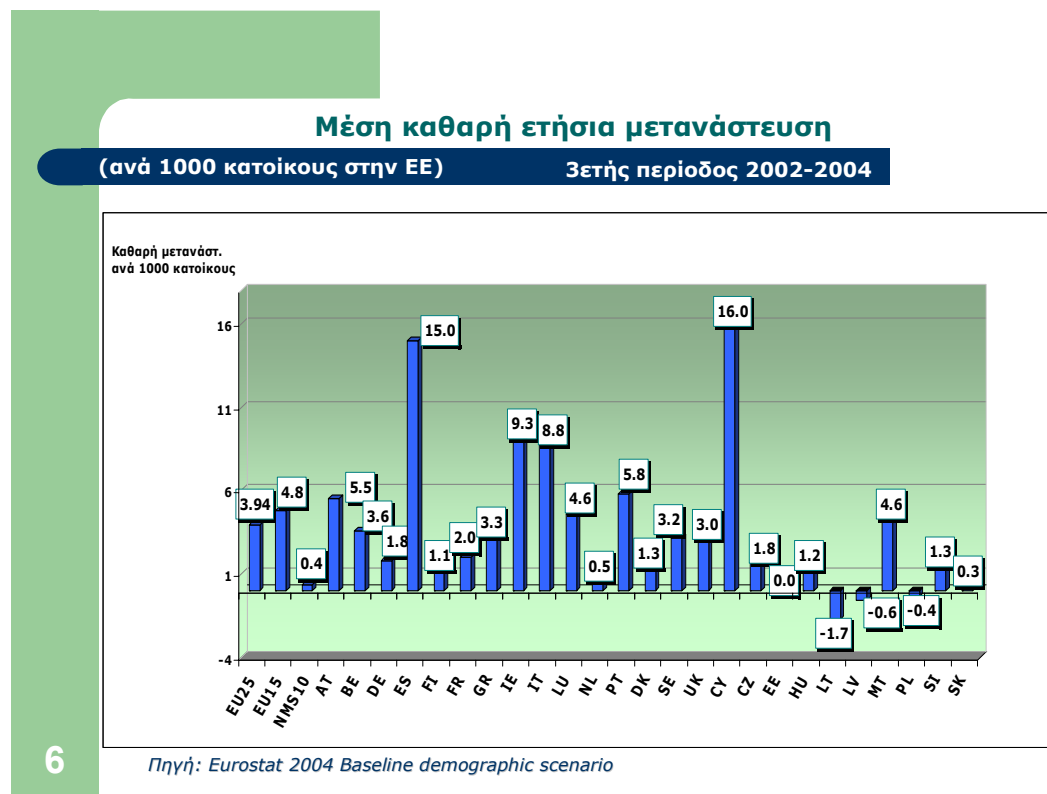
## II. Ζητήματα μεταναστευτικής πολιτικής και κοινωνικής ένταξης

Η ρύθμιση των ζητημάτων, τα οποία αφορούν ειδικότερα στην μετανάστρια θα πρέπει να τεθούν στο κέντρο των εργασιών κατά την χάραξη των επόμενων βημάτων της μεταναστευτικής πολιτικής στην Ελλάδα στο άμεσο μέλλον. Και αυτό όχι μόνο γιατί, πλέον, σε παγκόσμια κλίμακα αλλά και στην χώρα μας οι μισοί μετανάστες είναι γυναίκες, αλλά κυρίως γιατί τα νέα δημογραφικά δεδομένα απαιτούν μια νέα προσέγγιση εστιασμένη στην μετανάστρια.

Στην προαναφερθείσα έρευνα (**Φωτάκης**) η οποία παρουσιάστηκε στο συνέδριο του Τμήματος Κοινωνικής Πολιτικής του Παντείου Πανεπιστημίου τον Μάιο του 2006, σημειώνεται ότι από την μελέτη της εξέλιξης του πληθυσμού, η καθαρή μετανάστευση αποτελεί σήμερα για τις περισσότερες χώρες της Ε.Ε. την κύρια πηγή αύξησης του πληθυσμού. Χωρίς μετανάστευση η Γερμανία, η Ιταλία και η Ελλάδα θα εμφάνιζαν μείωση του πληθυσμού τους.

Συνολικά για την Ευρωπαϊκή Ένωση των 25, την τριετία 2002-2004 η μέση μεταναστευτική εισροή, που προκύπτει μετά την αφαίρεση της φυσικής μεταβολής του πληθυσμού, ανέρχεται σε 1,8 εκατομμύρια μετανάστες ετησίως ή 3,94 άτομα ανά χίλιους κατοίκους. Για την περίπτωση της Ελλάδας, η μέση μεταναστευτική εισροή εκτιμάται από την Eurostat ότι ήταν 3,3 άτομα ανά χίλιους κατοίκους ετησίως, όπως φαίνεται και στην εικόνα που ακολουθεί.

### Εικόνα SEQ Εικόνα \\* ARABIC 2



Για την ελληνική περίπτωση, σε μία μελέτη (Δρεττάκης) το 2002<sup>[3]</sup>, αναλύεται λεπτομερώς η σχέση της αύξησης του πληθυσμού και της μετανάστευσης και εξάγονται δύο βασικά συμπεράσματα.

Το πρώτο αφορά στην διαπίστωση ότι το 97% της αύξησης του πληθυσμού της χώρας τη δεκαετία 1991-2001 οφείλεται στους αλλοδαπούς. Συγκεκριμένα, αναφέρεται ότι «η αύξηση του πληθυσμού την δεκαετία 1991-2001 ήταν 704180. Κατά συνέπεια, εάν η διαφορά των θανάτων από τις γεννήσεις στη διάρκεια της δεκαετίας ήταν 21618, η συμβολή της μετανάστευσης ήταν 682562 (96,6%) και της φυσικής αύξησης (3,1%)».

Σύμφωνα με το δεύτερο συμπέρασμα, η αύξηση αυτή του πληθυσμού οφείλεται κυρίως στις γεννήσεις από αλλοδαπές μητέρες. Βέβαια, ο υπολογισμός της φυσικής κίνησης του ελληνικού πληθυσμού της χώρας απαιτεί την ύπαρξη στοιχείων για τις γεννήσεις και τους θανάτους χωριστά των ελλήνων και των αλλοδαπών.

Ελλείψει, όμως, τέτοιων επίσημων στοιχείων από την ΕΣΥΕ, ο ερευνητής καταφεύγει σε μελέτη ενδεικτικών στοιχείων από δύο κρατικά Νοσοκομεία και από δύο Δήμους της χώρας<sup>[4]</sup>.

Από τις γεννήσεις ελληνίδων και αλλοδαπών μητέρων τα έτη 1995-1998, προκύπτει ότι στα τέλη της δεκαετίας του 1990 «δεν αποκλείεται ένα ποσοστό πάνω από 10% του συνόλου των γεννήσεων στη χώρα να είναι από αλλοδαπές μητέρες. [...] Αν οι γεννήσεις αυτές αφαιρεθούν από το σύνολο των γεννήσεων, ο ελληνικός πληθυσμός παρουσιάζει σημαντική φυσική μείωση (οι θάνατοι είναι περισσότεροι από τις γεννήσεις ελλήνων)».

Τα δύο αυτά συμπεράσματα που αφορούν στην χώρα μας δεν αποτελούν παρά την επιβεβαίωση της επέλευσης ορισμένων ποιοτικών συμπτωμάτων, τα οποία συνεπάγεται σχεδόν πάντα η μονιμοποίηση της μετανάστευσης σε μια χώρα, με σημαντικότερο αυτό της λεγόμενης και "θηλυκοποίησης της μετανάστευσης", ανεξάρτητα εάν στην Ελλάδα, όπως, ήδη, ειπώθηκε, η συμμετοχή των γυναικών στο σύνολο της μετανάστευσης ήταν εξ αρχής σημαντική.

Όπως σωστά παρατηρείται<sup>[5]</sup> «αν η μετανάστευση της εργασίας είναι δομική, είναι προορισμένη να διαρκέσει [...] Ο μετασχηματισμός του προσωρινού σε μόνιμο, της μετανάστευσης προς εργασία σε μετανάστευση προς εγκατάσταση, συνοδεύει μια αναντίρρητη δημογραφική μεταβολή: τη μαζικότερη άφιξη γυναικών, τη γέννηση και την ανάπτυξη παιδιών στην χώρα».

Άρα, αν οι προηγούμενες δημογραφικές εκτιμήσεις για την χώρα μας ανταποκρίνονται στην πραγματικότητα, ο παράγοντας γυναικεία μετανάστευση αναμένεται ότι θα καθορίσει σε μεγάλο βαθμό την έκταση της δημογραφικής γήρανσης του πληθυσμού, την διατήρηση ή μη των ποσοστών του εργατικού δυναμικού στα σημερινά επίπεδα, την υλοποίηση των στόχων που τέθηκαν στα πλαίσια της Στρατηγικής της Λισαβόνας, το μέλλον και την βιωσιμότητα των συστημάτων της κοινωνικής ασφάλισης και πολλά άλλα ζητήματα, κοινωνικής κυρίως διάστασης.

Απαιτείται, επομένως, να αναζητηθούν οι ενδεδειγμένοι τρόποι προκειμένου για την άρση όλων των εμποδίων που αντιμετωπίζουν οι μετανάστριες στο θέμα του κοινωνικού αποκλεισμού. Και κυρίως για την εξάλειψη των θεσμικής φύσης εμποδίων ως προς την πρόσβαση στην επίσημη αγορά εργασίας, γιατί στην Ελλάδα και στο θέμα της επιτυχούς αναζήτησης μιας θέσης εργασίας δεν εντοπίζονται, προς το παρόν, ιδιαίτερες δυσχέρειες, όπως προκύπτει από τα διαθέσιμα στοιχεία της ΕΣΥΕ που προηγήθηκαν.

Ως θεσμικής φύσης εμπόδια νοούνται τα νομοθετικά μέτρα που επιβάλλουν ευθέως τυπικές και ουσιαστικές δυσκολίες στις μετανάστριες στην προσπάθειά τους να επιτύχουν την πρόσβαση στην επίσημη αγορά εργασίας, άρα να αποκτήσουν και να διατηρήσουν το καθεστώς νόμιμης διαμονής στην χώρα. Η μελέτη των όρων και των προϋποθέσεων, που σχετίζονται με την εργασία στους τρεις κλάδους, στους οποίους εργάζονται οι μισές μετανάστριες (ιδιωτικά νοικοκυριά, άλλες δραστηριότητες παροχής υπηρεσιών και κλάδος της υγείας και κοινωνικής μέριμνας) είναι αρκετή για την εξαγωγή ασφαλών συμπερασμάτων.

Σύμφωνα με την Υπουργική Απόφαση 160 της 3<sup>ης</sup> Ιανουαρίου 2006 του Υπουργείου Εσωτερικών σχετικά με την εφαρμογή του Ν.3386/2005, για την ανανέωση των αδειών διαμονής απαιτούνται 200 ή 150 ένσημα ανάλογα, εάν οι ενδιαφερόμενοι απασχολούνται σε έναν ή περισσότερους εργοδότες. Το πρόβλημα είναι ότι υπάρχει μεγάλη δυσκολία στις γυναίκες οικιακές βοηθούς και σε όσες ασκούν συναφή επαγγέλματα στην πλήρωση αυτής της βασικής υποχρέωσης.

Σε ό,τι αφορά στην απόδειξη του αριθμού των ενσήμων για τις εργαζόμενες με σχέση εξαρτημένης εργασίας εντοπίζονται τεράστιες δυσκολίες απόδειξης του απαραίτητου αριθμού και αυτό, όχι γιατί δεν πραγματοποιούνται αυτές οι ημέρες ασφάλισης, αλλά γιατί δεν υπάρχει τρόπος να εξασφαλιστεί η ικανοποίηση των εργοδοτικών ασφαλιστικών υποχρεώσεων.

Στις εταιρείες/ συνεργεία που αναλαμβάνουν με υπεργολαβία τον καθαρισμό νοσοκομείων, μέσων μαζικής μεταφοράς ή ιδιωτικών εγκαταστάσεων, είναι σύνηθες φαινόμενο -με την μέθοδο των «αναγκαστικών ρεπό»- αντί να κολλούνται 25 ένσημα το μήνα και να παρέχονται 8 ημέρες ρεπό, να δηλώνονται, στην καλύτερη των περιπτώσεων 22 ένσημα, αλλά τις περισσότερες φορές πολύ λιγότερα, κατά μέσο όρο 15. Με την μέθοδο αυτή μόνον οριακά και με μεγάλη δυσκολία θα συμπληρωθούν τα 200 ένσημα που απαιτούνται, ώστε να ανανεωθεί η άδεια διαμονής σύμφωνα με τις διατάξεις του νέου Νόμου.

Το ίδιο ισχύει και για τις οικιακές βοηθούς, για τις οποίες μέχρι σήμερα η μέθοδος της αυτασφάλισης πρόσφερε κάποιες λύσεις στο ζήτημα της επίσημης διαμονής, έστω και αν το οικονομικό βάρος της εξαγοράς των ενσήμων το ανέλαβαν συνήθως οι ίδιες οι μετανάστριες. Στην περίπτωση περισσότερων εργοδοτών απαιτούνται βεβαιώσεις από τους ιδιώτες-εργοδότες, οι οποίες δεν είναι βέβαιο ότι παρέχονται πάντα με ευκολία, ενώ παράλληλα είναι απαραίτητη και η απόδειξη των 150 ενσήμων στην διάρκεια ενός έτους.

Για τις οικοσπιτες μετανάστριες η κατάσταση δεν εμφανίζεται βελτιωμένη, διότι, παρά το γεγονός ότι οι εργοδότες οφείλουν να προβούν άμεσα στην αναγγελία πρόσληψης των μεταναστριών, καθυστερούν να το κάνουν με αποτέλεσμα οι εργαζόμενες να

αντιλαμβάνονται πολύ αργά ότι δεν έχουν συγκεντρώσει τα έτη που απαιτούνται για την ανανέωση της άδειας διαμονής (200 κατ' έτος).

Για το οικόσιτο προσωπικό η ασφάλιση είναι υποχρεωτική όχι όμως αυτοδίκαιη, άρα αρχίζει μόνο από την ημέρα που το ΙΚΑ θα λάβει γνώση της ασφάλισης του εργαζόμενου. Έπειτα, η καταγγελία στους αρμόδιους ελεγκτικούς μηχανισμούς σκοντάφτει στην μη αναδρομική ασφάλιση με την έννοια ότι αποκλείεται η μεταγενέστερη και μετά την λήξη της εργασιακής σχέσης αναγνώριση του χρόνου αυτής, ότι διανύθηκε στην ασφάλιση του ΙΚΑ.

Τέλος, οι αποκλειστικές νοσοκόμες, οι οποίες επίσης ανασφαλίζονται αντιμετωπίζουν τα ίδια προβλήματα δεδομένου ότι αφενός, νομικά σε πολλές περιπτώσεις δεν υπάρχει εργοδότης και αφετέρου, επειδή η εργασία τους δεν είναι σταθερή, αλλά εξαρτάται σε μεγάλο βαθμό από μια σειρά προτεραιότητας, η οποία θα έπρεπε να τηρείται στα Νοσοκομεία, αλλά στην πράξη και για διάφορους λόγους πολύ συχνά «παρακάμπτεται». Έτσι και τα 150 έτη που απαιτούνται δεν είναι δεδομένο ότι αποδεικνύονται με ευχέρεια στο τέλος του έτους.

Κατά την υλοποίηση του εν ισχύ Νόμου 3386/2005 εξαιρετικά δυσχερής αποδεικνύεται, ήδη, η ανανέωση των αδειών διαμονής γυναικών οι οποίες τελούν από το 1997 σε επίσημο καθεστώς και κινδυνεύουν σήμερα να «από-νομιμοποιηθούν», αφού δεν συγκεντρώνουν το όριο των ενσήμων που απαιτούνται σε ετήσια βάση, και δεν έχουν, πλέον, την δυνατότητα εξαγοράς των υπολοίπων ενσήμων, όπως στο παρελθόν.

Όπως αναφέρουν οι υπεύθυνοι της Διοίκησης, στην Επαρχία έχουν, ήδη, αρχίσει να βγαίνουν οι πρώτες απορριπτικές αποφάσεις, ενώ στην Αθήνα λόγω φόρτου εργασίας αυτές οι αιτήσεις παραμένουν σε «εκκρεμότητα», έως ότου υπάρξει ενδεχομένως μια νέα ρύθμιση για την κατηγορία αυτή, όπως έχει γίνει πολύ συχνά και στο παρελθόν, με την οποία θα επιτραπεί η εξαγορά του υπολοίπου αριθμού των ενσήμων, που δεν έχουν επικολληθεί.

## **Συμπεράσματα**

Το αποτέλεσμα όλων αυτών των ρυθμίσεων της Πολιτείας, σε συνδυασμό με την δύσκολη εργασιακή πραγματικότητα, που αντιμετωπίζουν οι συγκεκριμένες εργαζόμενες, πρώτα ως γυναίκες και στη συνέχεια ως μετανάστριες, είναι πρακτικά η τιμωρία των θυμάτων της αδήλωτης εργασίας με την οριστική αφαίρεση της δυνατότητας να εργασθούν με νόμιμο τρόπο στο μέλλον, δεδομένου ότι χάνεται η βασικότερη προϋπόθεση για κάτι τέτοιο, δηλαδή, η άδεια διαμονής.

Είναι βέβαιο ότι η επιμονή σε αυτή την πολιτική θα έχει ως αποτέλεσμα την διατήρηση της μεγάλης πλειοψηφίας των μεταναστριών σε ανεπίσημο καθεστώς με ανυπολόγιστες συνέπειες, τόσο για τις ίδιες και τις οικογένειές τους, όσο και για ολόκληρη την ελληνική κοινωνία.

Η διατήρηση μητέρων μόνιμα σε ανεπίσημο καθεστώς διαμονής και εργασίας συνεπάγεται μεγάλες οικονομικές δυσκολίες, άμεσο κίνδυνο περιαγωγής σε κατάσταση φτώχειας και πολλαπλά ουσιαστικά και διοικητικά προβλήματα για τα παιδιά που γεννούνται και μεγαλώνουν σε αυτές τις συνθήκες, χωρίς την δυνατότητα απόκτησης έστω του πιστοποιητικού γεννήσεως τους.

Η καθημερινή πολύπλευρη παραβίαση του δικαιώματος στην αρμονική οικογενειακή ζωή θα οδηγήσει και την χώρα μας, αργά ή γρήγορα, σε καταστάσεις σαν αυτές, τις οποίες βίωσε η Γαλλία τον περασμένο Νοέμβρη. Η δεύτερη γενιά των μεταναστών έχοντας ενηλικιωθεί σε συνθήκες «παρανομίας» ή «ημι-παρανομίας» των γονιών και αντιμετωπίζοντας, πιθανά, στο άμεσο μέλλον μεγαλύτερους κινδύνους ανεργίας απ' ό,τι σήμερα οι γονείς τους κινδυνεύει να περιθωριοποιηθεί με ταχύτερους ρυθμούς.

Για τις μετανάστριες, οι οποίες εργάζονται στους υπόλοιπους κλάδους της οικονομίας η πραγματικότητα δεν τους επιφυλάσσει καλύτερες εργασιακές συνθήκες. Όμως και μόνο το γεγονός ότι για τουλάχιστον το 50% των εργαζόμενων μεταναστριών, η ανεπίσημη εργασία τείνει να αποτελεί τον κανόνα και όχι την εξαίρεση, δεν επιτρέπει την διατύπωση αισιόδοξων προβλέψεων.

Στα αισιόδοξα μηνύματα, βέβαια, κατατάσσεται η παρατηρούμενη, τελευταία, μαζική και με γοργούς ρυθμούς ένταξη των μεταναστριών στα σωματεία του κλάδου τους και η από κοινού με τις ελληνίδες συναδέλφους αντιμετώπιση των εργασιακών προβλημάτων. Ειδικά για τις μετανάστριες τα προβλήματα αυτά βιώνονται εντονότερα, εξαιτίας της σύνδεσης και της εξάρτησης της νομιμότητας της διαμονής από την προσωπική απόδειξη ορισμένου κατ' έτος αριθμού ενσήμων, σε συνθήκες ευρείας αδήλωτης και ανασφάλιστης εργασίας.

---

\* Το άρθρο αυτό αποτελεί την ολοκληρωμένη μορφή του κειμένου της εισήγησης, που εκφωνήθηκε στις 30/06/2006 στα πλαίσια ημερίδας, η οποία συν-διοργανώθηκε από την ευρωβουλευτή Κα Κράτσα Ρόδη και το Ινστιτούτο Μεταναστευτικής Πολιτικής με θέμα «Γυναίκες και μετανάστευση. Πραγματικότητα και προοπτικές».

<sup>[1]</sup> Ως προς το διάγραμμα 1 στο εκπαιδευτικό επίπεδο 3-6, οι μετανάστριες έχουν θετικό πρόσημο έναντι του μέσου, ενώ στο διάγραμμα 2 υπερβαίνουν το ήμισυ των μεταναστών με τα ίδιο εκπαιδευτικό επίπεδο.

<sup>[2]</sup> Πρόκειται για την μελέτη του Κου Φωτάκη (Γενική Διεύθυνση Απασχόλησης, Κοινωνικών Υποθέσεων και Ίσων Ευκαιριών της Ευρωπαϊκής Επιτροπής), η οποία παρουσιάστηκε στην εισήγησή του με τίτλο «Δημογραφικές εξελίξεις, μετανάστευση και ευρωπαϊκή κοινωνική πολιτική», κατά την διάρκεια συνεδρίου του Τμήματος Κοινωνικής Πολιτικής του Παντείου Πανεπιστημίου στις 25 και 26 Μαΐου 2006 με

θέμα «Η κοινωνική πολιτική σ' ένα μεταβαλλόμενο περιβάλλον: προκλήσεις και προοπτικές».

<sup>[3]</sup> Δρεττάκης Μανώλης, Εισροή μεταναστών και υπογεννητικότητα 1991-2000, Αθήνα 2002.

<sup>[4]</sup> Νοσοκομεία «Αλεξάνδρας» της Αθήνας και «Ιπποκράτειο» της Θεσσαλονίκης και Δήμοι Αθηναίων και Ηρακλείου Κρήτης.

<sup>[5]</sup> Nancy Green, Οι δρόμοι της μετανάστευσης, εκδ. Σαββάλας, 2004, σελ. 122.