

# ΕΝΗΜΕΡΩΣΗ

ΜΗΝΙΑΙΑ ΕΚΔΟΣΗ ΤΟΥ ΙΝΕ/ΓΣΕΕ Τεύχος 225, Σεπτέμβριος - Οκτώβριος 2015



## • Η αγορά εργασίας και οι εργασιακές σχέσεις στην Ελλάδα



• Δραστηριότητες του ΙΝΕ/ΓΣΕΕ



Η εμμονή της κυρίαρχης αντίληψης στην προτεραιότητα της δημοσιονομικής προσαρμογής και ανταγωνιστικότητας της οικονομίας έναντι των κοινωνικών πολιτικών και της πολιτικής απασχόλησης, η οποία ενισχύθηκε ακόμη περισσότερο με τι πρόγραμμα του μνημονίου, οδήγησε στην δραματική επιδείνωση της κατάστασης στην αγορά εργασίας με την τεράστια αύξηση της ανεργίας, την μεγάλη μείωση της απασχόλησης, την υποβάθμιση του εργασιακού πλαισίου και των συνθηκών εργασίας. Συνεπώς υπάρχει άμεση ανάγκη παρέμβασης ώστε να αντιστραφεί μια τέτοια πορεία οι συνέπειες της οποίας μπορεί να αποδειχθούν μια βραδυφλεγής βόμβα για την κοινωνική συνοχή. Η ΕΝΗΜΕΡΩΣΗ σε αυτό το τεύχος δημοσιεύει το μέρος της Έκθεσης για την Ελληνική Οικονομία και την Απασχόληση που παρουσιάζει την κατάσταση στην αγορά εργασίας και τις εργασιακές σχέσεις. Τέλος παρουσιάζει τις δραστηριότητες του ΙΝΕ το τελευταίο διάστημα.

**ΕΝΗΜΕΡΩΣΗ** • ΜΗΝΙΑΙΟ ΠΕΡΙΟΔΙΚΟ ΤΟΥ ΙΝΣΤΙΤΟΥΤΟΥ ΕΡΓΑΣΙΑΣ ΤΗΣ ΓΣΕΕ

**ΕΚΔΟΤΗΣ:** Γιάννης Παναγόπουλος

**ΣΥΝΤΑΚΤΙΚΗ ΕΠΙΤΡΟΠΗ:** Γιώργος Αργείτης, Γιάννης Κουζής, Δημήτρης Κατσορίδας, Γιώργος Κολλιάς, Γιώργος Κρητικίδης

**ΥΠΕΥΘΥΝΟΣ ΕΚΔΟΣΗΣ:** Γιώργος Αργείτης

**ΓΡΑΜΜΑΤΕΙΑ ΕΚΔΟΣΗΣ:** Γ. Κολλιάς, Δ. Κατσορίδας

**ΓΡΑΦΕΙΑ:** Ιουλιανού 24 Αθήνα, Τηλ: 210 8202247, Fax: 210 8202202

**ΙΣΤΟΣΕΛΙΔΑ:** [www.inegsee.gr](http://www.inegsee.gr) • **ΗΛΕΚΤΡΟΝΙΚΗ ΔΙΕΥΘΥΝΣΗ:** [vpetrak@inegsee.gr](mailto:vpetrak@inegsee.gr)

**ΗΛΕΚΤΡΟΝΙΚΗ ΣΕΛΙΔΟΠΟΙΗΣΗ ΠΑΡΑΓΩΓΗ:** ΚΑΜΠΥΛΗ, Αντιγόνης 60,

Τηλ: 210 5156820, Fax: 210 5156811, [www.kambili.gr](http://www.kambili.gr)

# Η ΚΑΤΑΣΤΑΣΗ ΤΗΣ ΑΓΟΡΑΣ ΕΡΓΑΣΙΑΣ ΤΟ 2014

## 3.1 Εισαγωγή

Η οικονομική κρίση και η εφαρμογή των προγραμμάτων οικονομικής προσαρμογής έχουν χειροτερέψει δραματικά την κατάσταση της αγοράς εργασίας στην Ελλάδα.<sup>1</sup> Η συνοχή της αγοράς εργασίας θυσιάστηκε στο όνομα της ανταγωνιστικότητας και της αύξησης των εξαγωγών. Όπως έχουμε ήδη δείξει στο Κεφάλαιο 2, η συσχέτιση των μισθών και του μοναδιαίου κόστους εργασίας με την ανταγωνιστικότητα και τις εξαγωγές δεν θεμελιώνεται εμπειρικά στην περίπτωση της Ελλάδας. Τα ευρήματα της στατιστικής ανάλυσης που ακολουθεί μας δείχνουν ότι η δραματική αύξηση της ανεργίας και η σοβαρή μείωση του ποσοστού απασχόλησης απομακρύνουν την Ελλάδα από τους στόχους της στρατηγικής «Ευρώπη 2020» αλλά και από τον ευρωπαϊκό μέσο όρο, διευρύνοντας το αναπτυξιακό κενό της οικονομίας. Επίσης, η απορρύθμιση της αγοράς εργασίας (βλ. Κεφάλαιο 4) φαίνεται να «πετυχαίνει» μόνο ως προς την αύξηση των άτυπων μορφών εργασίας.

Επιπλέον, η εκτίμηση της καμπύλης Μπέμπεριτζ για την Ελλάδα και η ανάλυση της διάρθρωσης της ανεργίας και της απα-

σχόλησης βάσει διαφορετικών κοινωνικών ομάδων αναδεικνύουν ότι το πρόβλημα της ανεργίας σήμερα στη χώρα μας είναι πρόβλημα ζήτησης εργασίας και όχι πρόβλημα προσφοράς και κόστους εργασίας. Συνεπώς, σημαντικά συμπεράσματα προκύπτουν ως προς την άμεση ανάγκη παρέμβασης στην αγορά εργασίας, έτσι ώστε να αντιμετωπιστούν οι αρνητικές συνέπειες της ανεργίας στους μακροχρόνια ανέργους, στις γυναίκες, στους νέους, καθώς επίσης και οι δυσμενείς επιπτώσεις από την αύξηση της επισφαλούς εργασίας στους εργαζομένους. Όπως θα επιχειρηματολογήσουμε στο Κεφάλαιο 6 της παρούσας Έκθεσης, η ελληνική οικονομία πρέπει αμέσως να κινηθεί στην κατεύθυνση της δημιουργίας νέων θέσεων εργασίας μέσω επενδυτικών προγραμμάτων και νέων θεσμών, όπως τα «προγράμματα εγυημένης απασχόλησης».

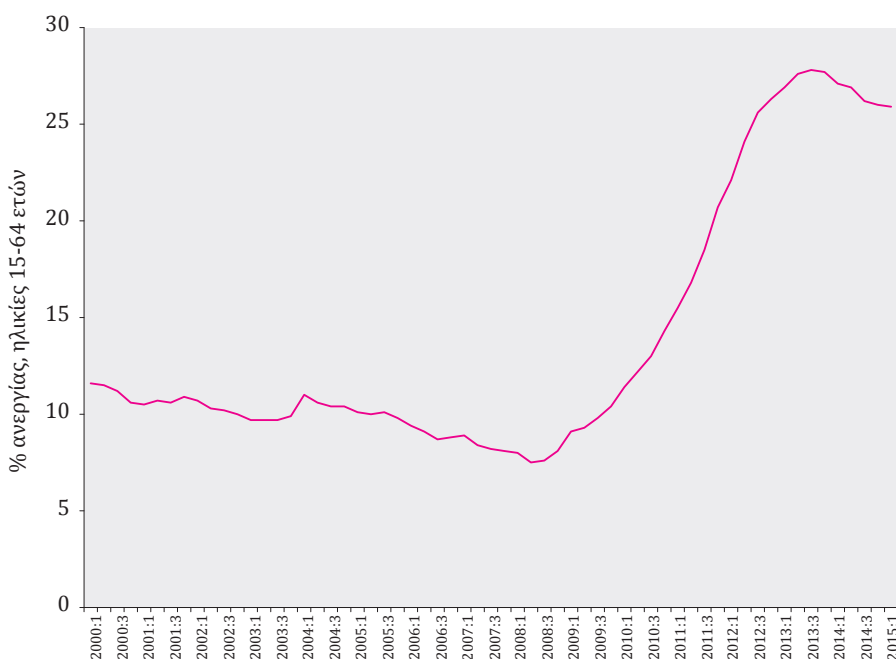
## 3.2 Η εξέλιξη της ανεργίας

Το Διάγραμμα 3.1 αποτυπώνει τη σοβαρότερη ίσως συνέπεια της πολιτικής της λιτότητας, την αύξηση του ποσοστού της ανεργίας από το 7,3% το τρίτο τρίμηνο του 2008 στο 27,8% το πρώτο τρίμηνο του 2014. Αν και στη διάρκεια του 2014 το ποσοστό ανεργίας εμφάνισε μικρή βελτίωση, μειώθηκε στο 26,1%, σύμφωνα με τα

1. Για τις επιπτώσεις της οικονομικής πολιτικής της λιτότητας στην αγορά εργασίας των χωρών-μελών της ΕΕ, βλ. ETUI (2014, 2015).

τελευταία διαθέσιμα στοιχεία, το τέταρτο τρίμηνο υπάρχει νέα χειροτέρευση. Η δραματική κατάσταση στην αγορά εργασίας γίνεται καλύτερα αντιληπτή αν η στατιστική ανάλυση επικεντρωθεί στη μεταβολή του αριθμού των ανέργων, που από 364 χιλιάδες το τρίτο τρίμηνο του 2008 αυξήθηκε σε 1,342 εκατ. το πρώτο τρίμηνο του 2014. Το τέταρτο τρίμηνο του 2014 οι άνεργοι ανέρχονταν σε 1,246 εκατ. Θα μπορούσαμε λοιπόν να ισχυριστούμε ότι το κόστος της ασκούμενης οικονομικής πολιτικής και της οικονομικής κρίσης μέχρι το τέλος του 2014 ήταν περίπου 1 εκατ. άνεργοι, με τις δραματικές οικονομικές και κοινωνικές συνέπειες αυτής της εξέλιξης.

**Διάγραμμα 3.1:** Ποσοστό (%) ανεργίας σε ηλικίες 15-64 ετών (Ελλάδα, 2000:1-2015:1)

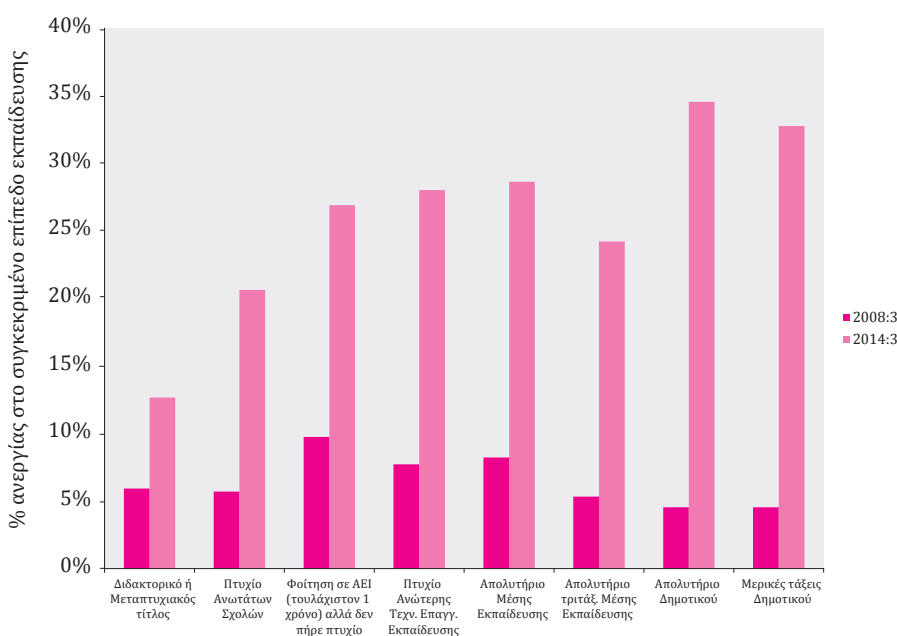


Πηγή: Eurostat

Στο Διάγραμμα 3.2 εξετάζουμε τη διάρθρωση του ποσοστού ανεργίας βάσει του επιπέδου εκπαίδευσης των εργαζομένων. Παρατηρούμε ότι τα μεγαλύτερα ποσοστά ανεργίας, πάνω από 30%, καταγράφονται στους εργαζομένους χαμηλού μορφωτικού επιπέδου, δηλαδή στους κατόχους απολυτηρίου δημοτικού ή σε όσους δεν έχουν απολυτήριο δημοτικού. Οι κάτοχοι απολυτηρίου τριτάξιας μέσης εκπαίδευσης εμφανίζουν το τρίτο τρίμηνο του 2014 ποσοστό ανεργίας 24,2%, οι κάτοχοι απολυτηρίου μέσης εκπαίδευσης 28,6% και οι κάτοχοι πτυχίου ανώτερης τεχνικής επαγγελματικής εκπαίδευσης (IEK) 28%. Όσοι φοίτησαν έστω και ένα χρόνο σε ΑΕΙ, παρ' ότι δεν συμπλήρωσαν τις σπουδές τους, εμφανίζουν ποσοστό ανεργίας 26,9%. Οι κάτοχοι πτυχίου ανώτατων σχολών (ΑΕΙ και ΤΕΙ) αντιμετωπίζουν χαμηλότερο ποσοστό ανεργίας της τάξης του 20,6%, ενώ οι κάτοχοι διδακτορικού ή μεταπτυχιακού τίτλου εμφανίζουν ποσοστό ανεργίας 12,7%.

Το υψηλό ποσοστό ανεργίας σε όλες τις εκπαιδευτικές κατηγορίες αποκαλύπτει ότι το πρόβλημα της ανεργίας σήμερα στην Ελλάδα είναι πρόβλημα ζήτησης και όχι προσφοράς εργασίας. Η αύξηση της ανεργίας έχει κυκλικά χαρακτηριστικά, καθώς σχετίζεται απόλυτα με την έναρξη και το βάθος της οικονομικής κρίσης στην Ελλάδα. Συνεπώς, ο κυκλικός χαρακτήρας της ανεργίας προϋποθέτει ότι το ξεπέραςμα της κρίσης στην αγορά εργασίας πρέπει να έχει ως προϋπόθεση τόσο την ενίσχυση της εγχώριας ζήτησης όσο και την αύξηση των εξαγωγών.

**Διάγραμμα 3.2:** Ποσοστό (%) ανεργίας κατά επίπεδο εκπαίδευσης (σύγκριση 2008:3 και 2014:3)



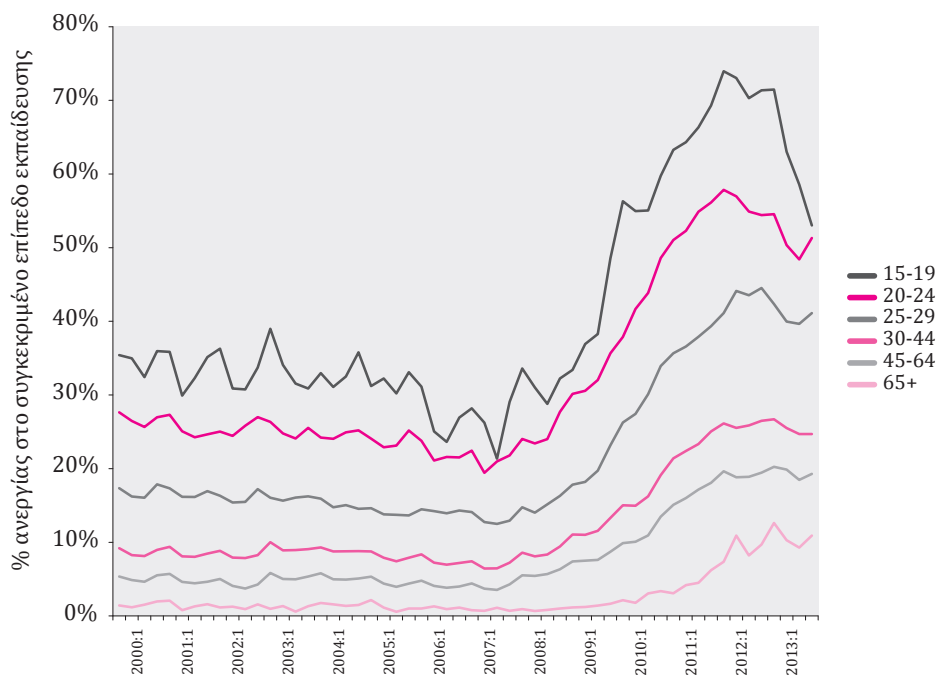
Πηγή: Eurostat

Στο Διάγραμμα 3.3 εξετάζουμε τη διάρθρωση του ποσοστού ανεργίας κατά ηλικιακή ομάδα. Παρατηρούμε ότι οι ηλικιακές ομάδες 15-19, 20-24 και 25-29 ετών εμφανίζουν υψηλότερα ποσοστά ανεργίας. Οφείλουμε να σημειώσουμε τη μείωση του ποσοστού ανεργίας στην ηλικιακή ομάδα 15-19 ετών το 2014, αν και το ποσοστό ήταν πάνω από 50% το τέταρτο τρίμηνο του 2014. Ο βαθμός απασχόλησης γι' αυτή την ηλικιακή ομάδα είναι μόλις 6,5% με πτωτική τάση. Στις άλλες δύο ηλικιακές κατηγορίες των νέων, παρά την αποκλιμάκωση της ανεργίας που παρατηρείται συγκριτικά με το 2013, εμφανίζεται τάση ανόδου το τέταρτο τρίμηνο του 2014.

Για τις υπόλοιπες ηλικιακές ομάδες παρατηρούμε τα εξής: Το ποσοστό ανεργίας της ηλικιακής ομάδας 30-44 ετών προσεγγίζει το μέσο ποσοστό ανεργίας του εργατικού δυναμικού, ενώ το ποσοστό ανεργίας της ηλικιακής ομάδας 45-64 ετών είναι μικρότερο του μέσου ποσοστού ανεργίας. Με άλλα λόγια, αυτές οι ηλικιακές κατηγορίες αντιμε-

τωπίζουν χαμηλότερο κίνδυνο ανεργίας. Σε απόλυτα μεγέθη η ανεργία στο τέταρτο τρίμηνο του 2014 ανήλθε σε 18,4 χιλιάδες για την ηλικιακή ομάδα 15-19 ετών, σε 137,6 χιλιάδες για την ηλικιακή ομάδα 20-24 ετών, σε 220,9 χιλιάδες για την ηλικιακή ομάδα 25-29 ετών, σε 521,9 χιλιάδες για την ηλικιακή ομάδα 30-44 ετών, σε 340,1 χιλιάδες για την ηλικιακή ομάδα 45-64 ετών, και τέλος σε 6,9 χιλιάδες για την ηλικιακή ομάδα των άνω των 65 ετών. Παρατηρούμε δηλαδή ότι η ανεργία συγκεντρώνεται στις ηλικίες από 30 έως 64 ετών.

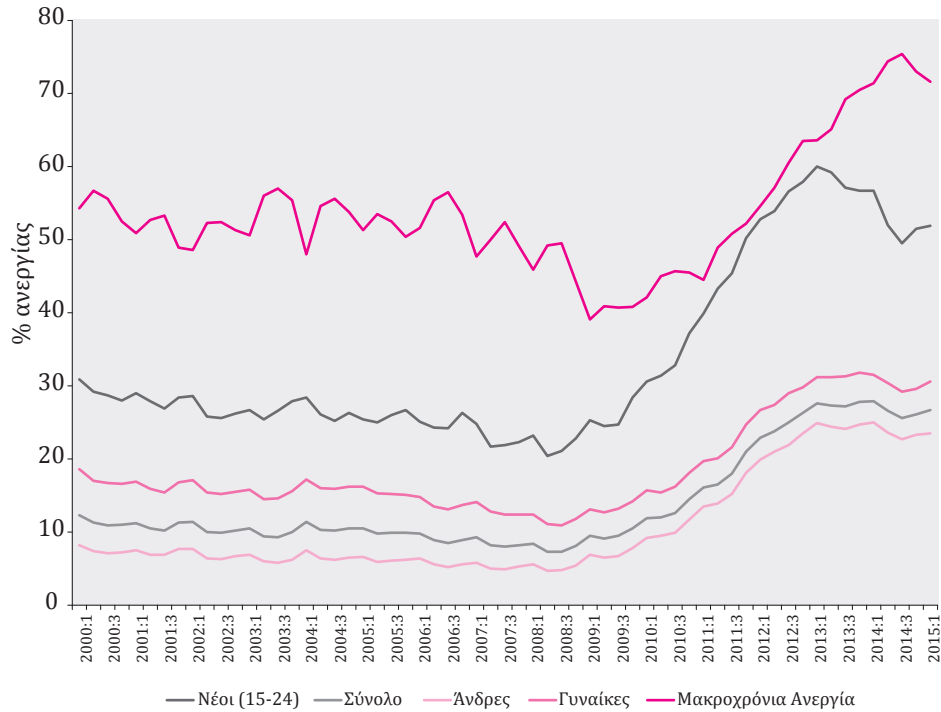
**Διάγραμμα 3.3:** Ποσοστό (%) ανεργίας κατά ηλικιακή ομάδα, και για τα δύο φύλα



Πηγή: Eurostat

Στο Διάγραμμα 3.4 αποτυπώνεται το ποσοστό ανεργίας διαφόρων κοινωνικών ομάδων. Αξιοσημείωτο είναι το ποσοστό ανεργίας στις γυναίκες, το οποίο κινείται σταθερά πάνω από το μέσο ποσοστό στο σύνολο του εργατικού δυναμικού. Παρατηρούμε ότι στη διάρκεια του 2013 και μέχρι τα μέσα του 2014 το μέσο ποσοστό ανεργίας στις γυναίκες ξεπέρασε το 30%.

**Διάγραμμα 3.4:** Ποσοστό (%) ανεργίας κατά κοινωνική ομάδα (2000:1-2015:1)

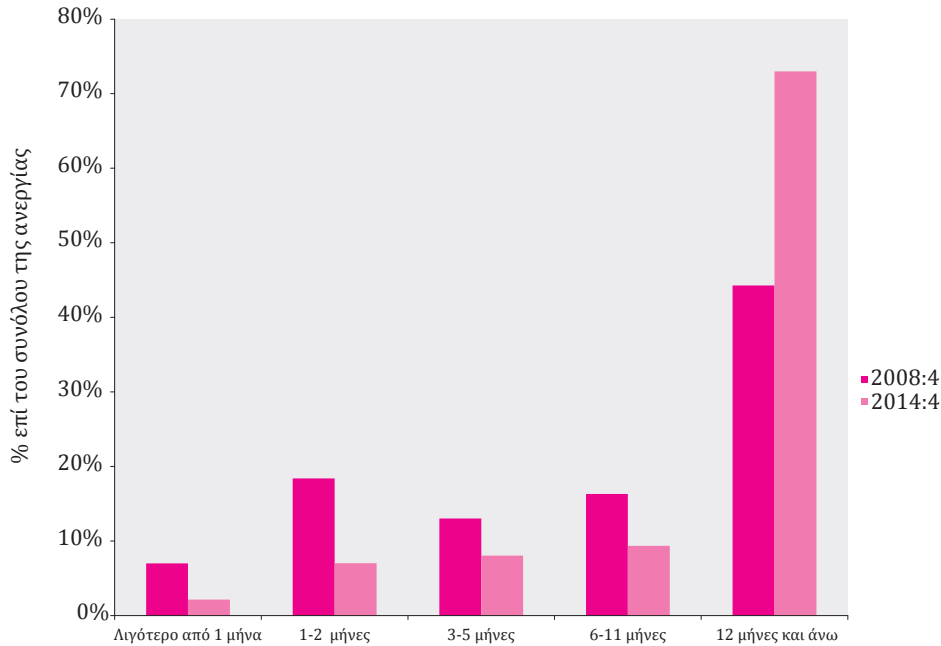


Πηγή: Eurostat

Μεγαλύτερο είναι το πρόβλημα της ανεργίας στους νέους. Η μεταβολή στο ποσοστό ανεργίας των νέων ξεπέρασε το 30% μεταξύ 2009-2013, ενώ στη διάρκεια του 2014 σημειώθηκε σημαντική αποκλιμάκωση. Ένα επίσης σημαντικό εύρημα αφορά την κοινωνική ομάδα των μακροχρόνια ανέργων, της οποίας το ποσοστό ανεργίας ξεπέρασε το 70% το 2014.

Το Διάγραμμα 3.5 αποτυπώνει τη διάρθρωση της χρονικής διάρκειας της ανεργίας. Σημειώνουμε ότι κατά το τέταρτο τρίμηνο του 2014 οι μακροχρόνια άνεργοι αποτελούσαν το 73% του συνόλου των ανέργων, ενώ το ίδιο τρίμηνο του 2008 το αντίστοιχο ποσοστό ήταν 44%.

**Διάγραμμα 3.5:** Ανεργία κατά χρόνο διάρκειας  
(σύγκριση 2008:4 και 2014:4)

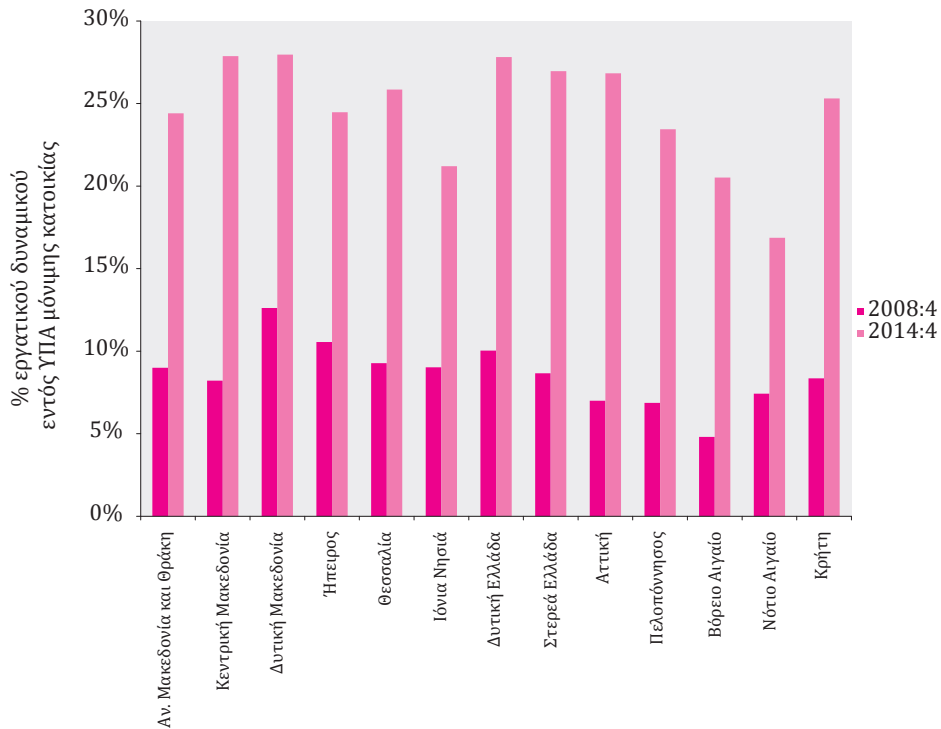


Πηγή: Eurostat

Η δραματική αύξηση της μακροχρόνιας ανεργίας αποτυπώνει το βάθος της κρίσης στην αγορά εργασίας. Είναι απογοητευτικό το γεγονός ότι οι μακροχρόνια άνεργοι το τέταρτο τρίμηνο του 2014 ανέρχονταν σε 909 χιλιάδες, ενώ το αντίστοιχο τρίμηνο του 2008 ανέρχονταν σε 178 χιλιάδες. Η εξέλιξη αυτή συνεπάγεται ότι το μεγαλύτερο μέρος της αύξησης της ανεργίας στη διάρκεια της κρίσης μετατρέπεται σε δομική ανεργία. Η διάσταση αυτή είναι ιδιαίτερα ανησυχητική, καθώς προσδίδει στην αγορά εργασίας χαρακτηριστικά αποδόμησης και καθιστά επιτακτική την ανάγκη άμεσης λήψης πολιτικών και θεσμικών πρωτοβουλιών για την αντιμετώπιση της ανεργίας. Επίσης, κατά το τέταρτο τρίμηνο του 2014 οι άνεργοι με διάρκεια ανεργίας λιγότερο από ένα μήνα ανέρχονταν σε 26,7 χιλιάδες, οι άνεργοι με διάρκεια ανεργίας από έναν έως δύο μήνες ανέρχονταν σε 87,5 χιλιάδες, οι άνεργοι με διάρκεια ανεργίας από τρεις έως πέντε μήνες ανέρχονταν σε 101,1 χιλιάδες, και οι άνεργοι με διάρκεια ανεργίας από έξι έως έντεκα μήνες ανέρχονταν σε 116,5 χιλιάδες.

Στο Διάγραμμα 3.6 αποτυπώνεται η γεωγραφική κατανομή της ανεργίας κατά περιφέρεια. Το υψηλότερο ποσοστό ανεργίας (28%) κατά το τέταρτο τρίμηνο του 2014 εμφανίζεται στην Περιφέρεια Δυτικής Μακεδονίας.

**Διάγραμμα 3.6:** Ποσοστό (%) ανεργίας κατά γεωγραφική περιφέρεια (σύγκριση 2008:4 και 2014:4)



Πηγή: Eurostat

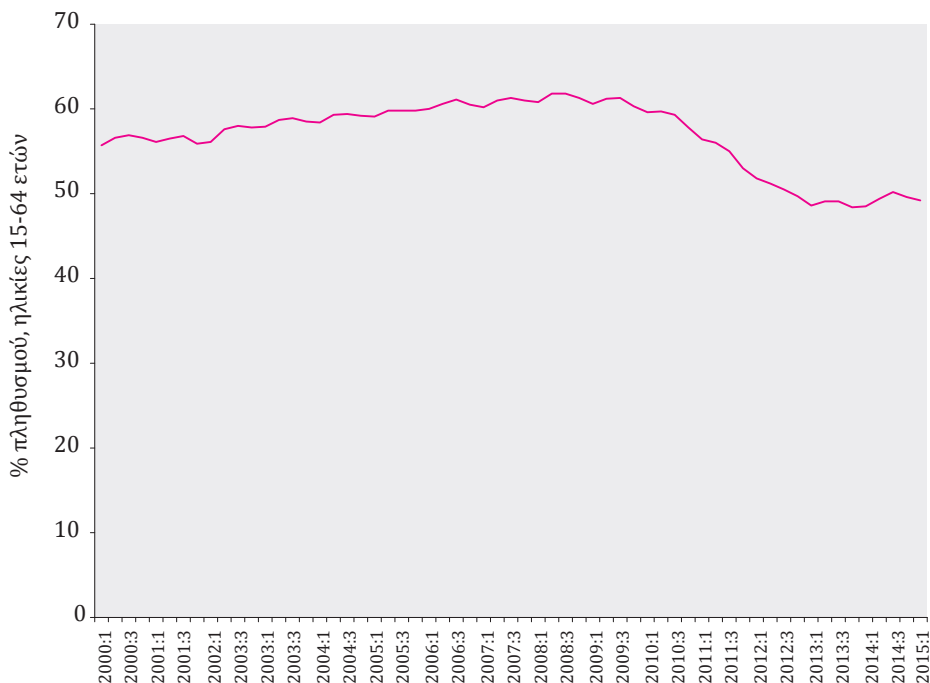
Ποσοστό ανεργίας υψηλότερο από τον πανελλαδικό μέσο όρο παρατηρούμε στις περιφέρειες Κεντρικής Μακεδονίας (27,9%), Δυτικής Ελλάδας (27,8%), Στερεάς Ελλάδας (27%) και Αττικής (26,8%). Αντίθετα, ποσοστό ανεργίας χαμηλότερο από τον πανελλαδικό μέσο όρο εμφανίζουν οι περιφέρειες Θεσσαλίας (25,8%), Κρήτης (25,3%), Ηπείρου (24,5%), Ανατολικής Μακεδονίας (24,4%), Πελοποννήσου (23,4%), Ιονίων Νήσων (21,2%), Βορείου Αιγαίου (20,5%) και Νοτίου Αιγαίου (16,9%). Είναι προφανές ότι οι περιφέρειες οι οποίες εμφανίζουν τα μεγαλύτερα ποσοστά ανεργίας είναι αυτές με τη μεγαλύτερη συγκέντρωση πληθυσμού και μισθωτής εργασίας. Έχει σημασία να τονίσουμε ότι στην Αττική και την Κεντρική Μακεδονία εμφανίζεται και η μεγαλύτερη μεταβολή σε σχέση με το 2008.

### 3.3 Η εξέλιξη της απασχόλησης

Αν και το ποσοστό ανεργίας είναι το μέγεθος που αντανακλά την κατάσταση της αγοράς εργασίας και τη μεταβολή του δυνητικού προϊόντος, εντούτοις το ποσοστό απασχόλησης είναι εξίσου σημαντικό μέγεθος, καθώς μας δείχνει τη δυναμική και τις προοπτικές δημιουργίας νέων θέσεων εργασίας στην οικονομία. Στο Διάγραμμα 3.7 παρατηρούμε τη σημαντική μείωση του βαθμού απασχόλησης από 60% το 2009 στο 50% περίπου το

2014. Κατά συνέπεια, στη διάρκεια της κρίσης η ελληνική οικονομία απέκλινε δραματικά από τη στρατηγική «Ευρώπη 2020» και το στόχο της για ποσοστό απασχόλησης στο 75% στις ηλικίες 20-64 ετών.

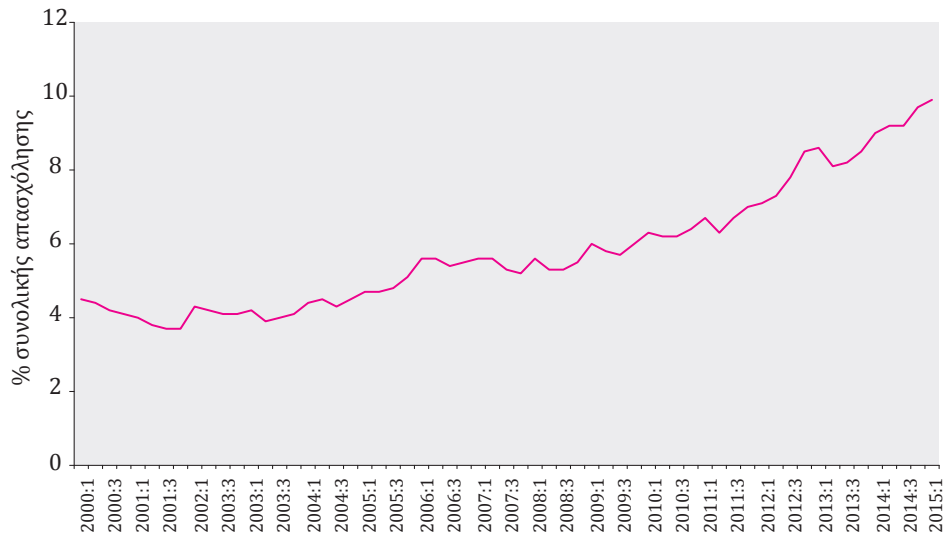
**Διάγραμμα 3.7:** Ποσοστό απασχόλησης, ηλικίες 15-64 ετών  
(Ελλάδα, 2000:1-2015:1)



Πηγή: Eurostat

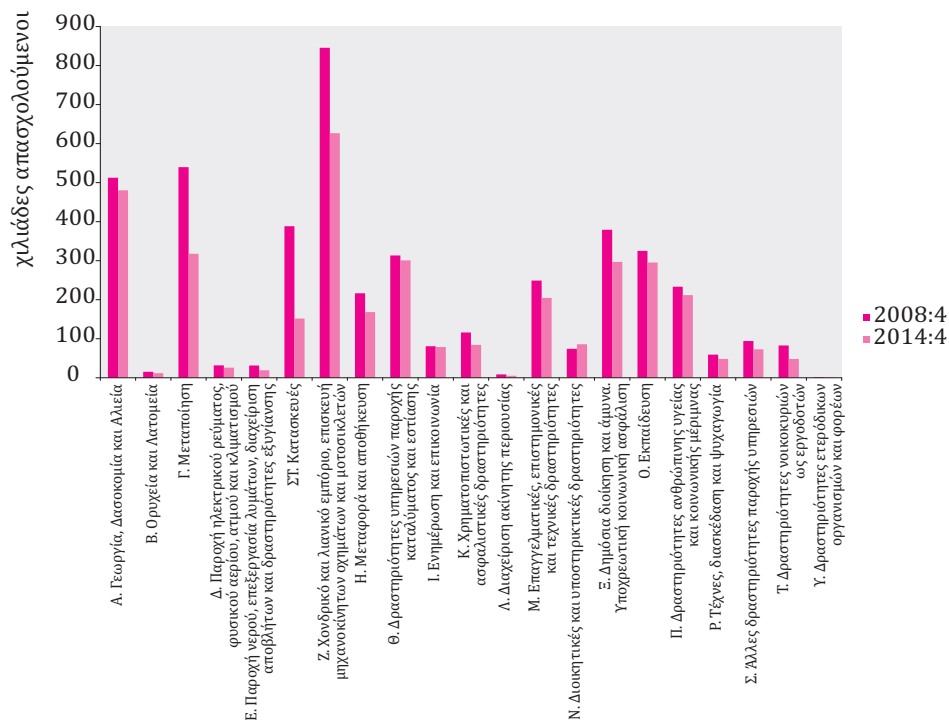
Εκτός της μείωσης του ποσοστού απασχόλησης, στη διάρκεια της κρίσης σημειώθηκαν μεταβολές και στη διάρθρωση της απασχόλησης. Ειδικότερα, στο Διάγραμμα 3.8 παρατηρούμε ότι το ποσοστό της μερικής απασχόλησης αυξήθηκε σημαντικά από περίπου 6% επί του συνόλου της απασχόλησης το 2009 κοντά στο 10% το 2014. Έχει μάλιστα σημασία να τονίσουμε ότι το ποσοστό της μη ηθελημένης μερικής απασχόλησης είναι εξαιρετικά υψηλό και πλησιάζει το 70% του συνόλου της μερικής απασχόλησης.

**Διάγραμμα 3.8:** Ποσοστό (%) μερικής απασχόλησης στο σύνολο της απασχόλησης (2000:1-2014:4)



Πηγή: Eurostat

**Διάγραμμα 3.9:** Αριθμός απασχολούμενων κατά κλάδο (σύγκριση 2008:4 και 2014:4)



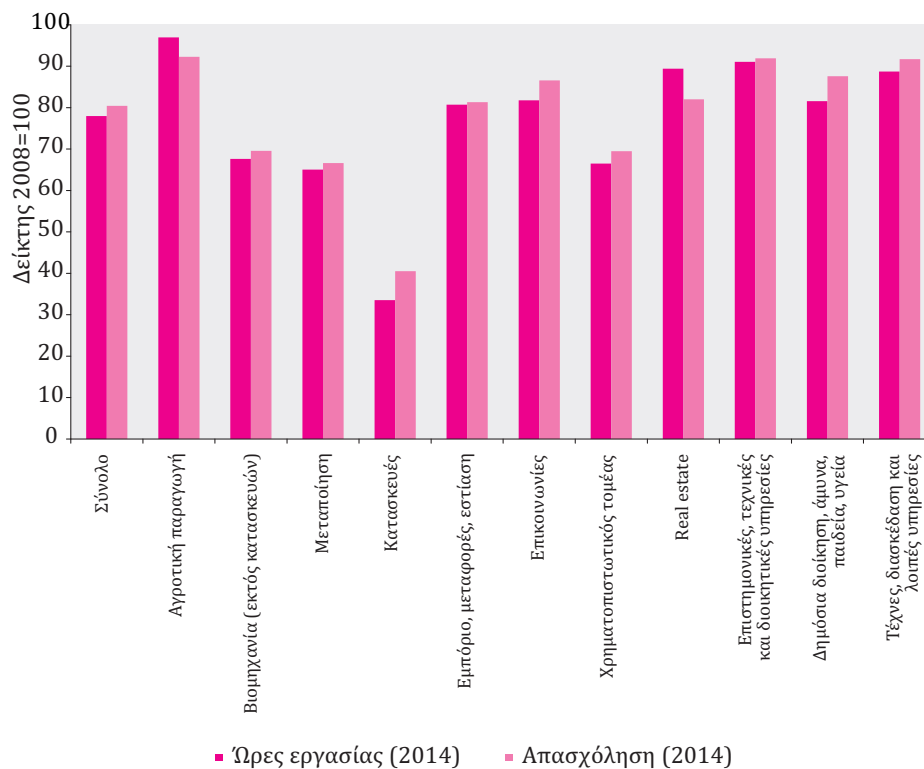
Πηγή: Eurostat

Στο Διάγραμμα 3.9 εξετάζουμε την κλαδική διάρθρωση της απασχόλησης. Παρατηρούμε ότι οι κλάδοι που εμφανίζουν τη μεγαλύτερη μείωση απασχόλησης ήταν της μετα-

ποίησης, του εμπορίου και ειδικά των κατασκευών. Πιο συγκεκριμένα, από το 1 εκατ. θέσεις εργασίας που χάθηκαν στο σύνολο της ελληνικής οικονομίας η μεταποίηση έχασε 222 χιλιάδες θέσεις, το εμπόριο 219 χιλιάδες θέσεις και οι κατασκευές 236 χιλιάδες θέσεις, που αντιστοιχούν στο 68% το συνόλου των χαμένων θέσεων εργασίας. Οι θέσεις εργασίας που διατηρούνται στους τρεις αυτούς κλάδους το τέταρτο τρίμηνο του 2014 αντιστοιχούν σε 319 χιλιάδες στη μεταποίηση, σε 626 χιλιάδες στο εμπόριο και σε 152 χιλιάδες στις κατασκευές. Η συνέχιση της πολιτικής εσωτερικής υποτίμησης αυξάνει το ρίσκο περαιτέρω μειώσεων στις θέσεις εργασίας στους συγκεκριμένους κλάδους.

Ανάμεσα στους κλάδους που σημείωσαν σημαντική απώλεια θέσεων εργασίας αναφέρουμε τους κλάδους της αγροτικής παραγωγής, που εμφανίζει απώλειες 32,1 χιλιάδων θέσεων, των μεταφορών με απώλειες 48,5 χιλιάδων θέσεων και του χρηματοπιστωτικού τομέα με απώλειες 32 χιλιάδων θέσεων. Επίσης, επλήγησαν οι κλάδοι των δημόσιων υπηρεσιών (κλάδοι Ξ-Π) με απώλειες 134 χιλιάδων θέσεων εργασίας και των λοιπών υπηρεσιών (κλάδοι Ρ-Τ) με σύνολο απωλειών 67,4 χιλιάδων θέσεων εργασίας.

**Διάγραμμα 3.10:** Μεταβολή ωρών εργασίας και απασχόλησης (2008-2014)



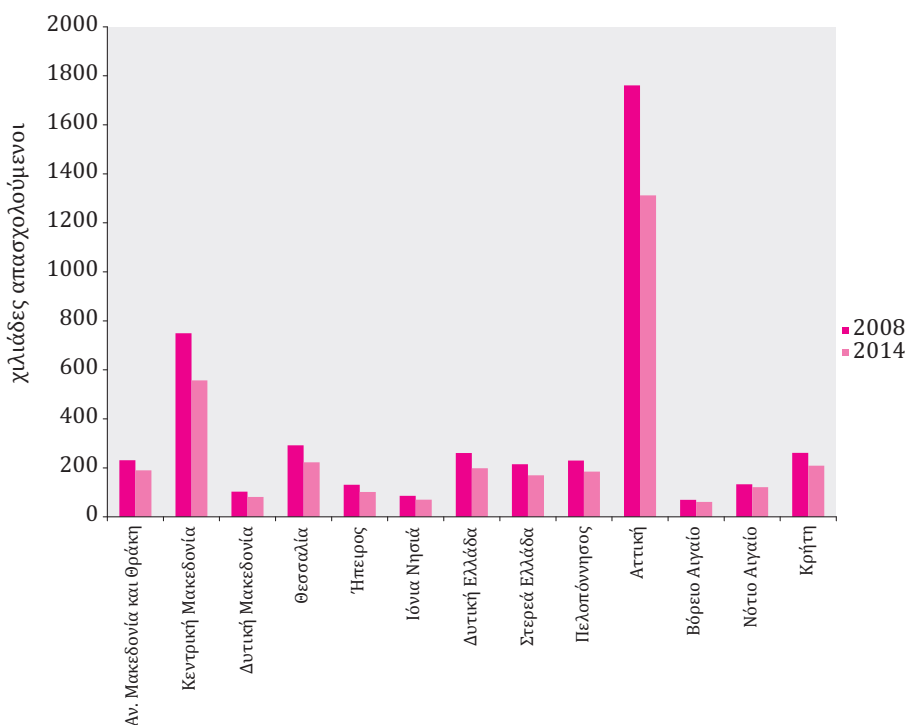
Πηγή: Eurostat

Το Διάγραμμα 3.10 εξετάζει τη σχέση απασχόλησης και ωρών εργασίας. Παρατηρούμε μια αναλογική μείωση των δύο μεγεθών. Μια προσεκτικότερη εξέταση κατά κλάδο επιβεβαιώνει ότι η κρίση έχει επηρεάσει δυσανάλογα πολύ τους κλάδους της μεταποίησης και των κατασκευών, όπου η απασχόληση έχει υποχωρήσει στο 67,9% και στο 43% αντίστοιχα σε σχέση με το επίπεδο που είχε το 2008.

Στους συγκεκριμένους κλάδους μάλιστα παρατηρούμε ότι οι ώρες εργασίας εμφανίζουν επιπλέον μείωση σε σχέση με την απασχόληση, γεγονός που οδηγεί στο συμπέρασμα ότι η ζήτηση για εργασία σε αυτούς τους κλάδους είναι ακόμα μικρότερη από αυτή που δείχνουν τα στοιχεία για την απασχόληση. Στον αντίποδα αυτής της εξέλιξης βρίσκεται η αγροτική παραγωγή, όπου η μείωση της απασχόλησης υποχωρεί στο 92% του επιπέδου που είχε το 2008, ενώ οι ώρες εργασίας υποχωρούν στο 98%. Τέλος, διακρίνουμε ότι όλοι οι υπόλοιποι κλάδοι υποχωρούν περίπου στο 80% του επιπέδου που είχαν το 2008.

Το Διάγραμμα 3.11 μας δίνει την κατανομή της απασχόλησης κατά γεωγραφική περιφέρεια. Η ανάλυσή μας επικεντρώνεται κυρίως στις περιφέρειες Αττικής και Κεντρικής Μακεδονίας, δηλαδή στα πολεοδομικά συγκροτήματα της Αθήνας και της Θεσσαλονίκης, όπου συγκεντρώνεται η πλειονότητα του εργατικού δυναμικού της χώρας και της μισθωτής εργασίας.

**Διάγραμμα 3.11:** Κατανομή απασχόλησης κατά γεωγραφική περιφέρεια (σύγκριση 2008 και 2014)



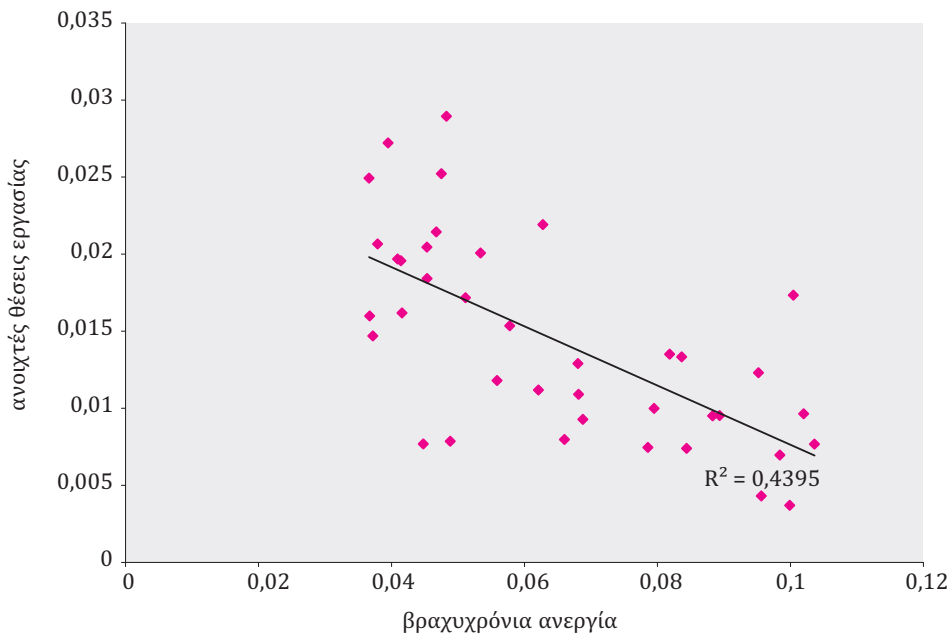
Πηγή: Eurostat

Παρατηρούμε ότι μεταξύ του τέταρτου τριμήνου του 2008 και του αντίστοιχου τριμήνου του 2014 στην Περιφέρεια Αττικής σημειώθηκε απώλεια 458 χιλιάδων θέσεων εργασίας και στην Περιφέρεια Κεντρικής Μακεδονίας 186 χιλιάδων θέσεων εργασίας. Στο τέλος του 2014 οι απασχολούμενοι στην Αττική ήταν 1,3 εκατ., ενώ στην Κεντρική Μακεδονία 577 χιλιάδες σε σύνολο απασχολουμένων 3,5 εκατ.

### 3.4 Η καμπύλη Μπέβεριτζ

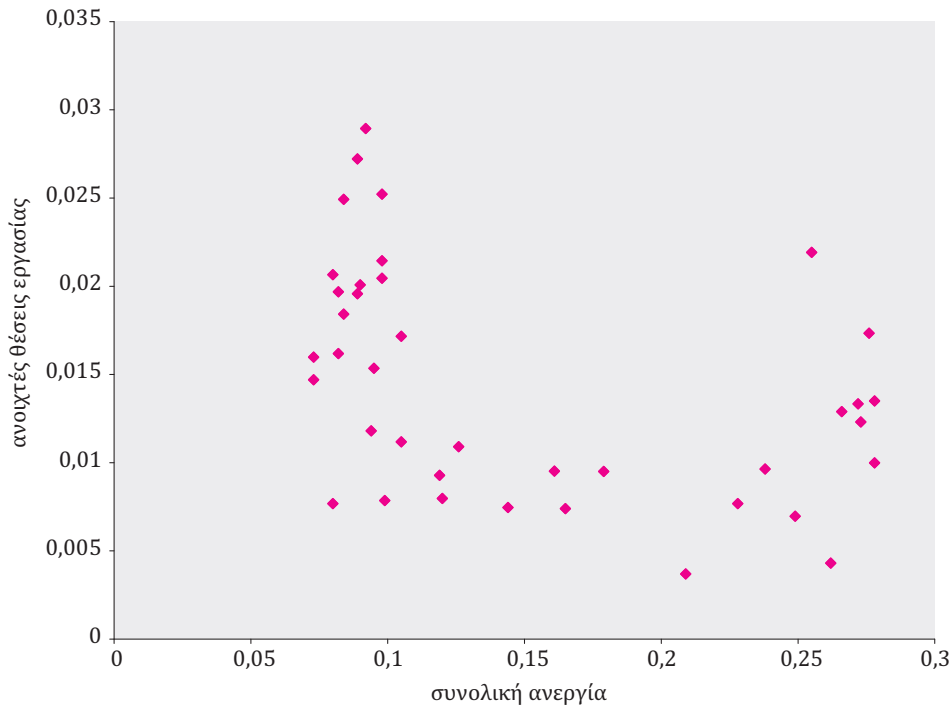
Η καμπύλη Μπέβεριτζ συσχετίζει την ανεργία με τις ανοιχτές θέσεις εργασίας. Η καμπύλη αυτή έχει σχήμα υπερβολής με αρνητική κλίση, υποδηλώνοντας ότι η υψηλή ανεργία εμφανίζεται ταυτόχρονα με περιορισμένο αριθμό ανοιχτών θέσεων εργασίας. Όταν η καμπύλη μετατοπίζεται προς τα έξω, τότε συνεπάγεται ότι ένα δοσμένο επίπεδο κενών θέσεων εργασίας συσχετίζεται με ένα υψηλότερο ποσοστό ανεργίας, δηλαδή η αγορά εργασίας συνδυάζει τους δοσμένους ανέργους με τις δοσμένες κενές θέσεις εργασίας με τρόπο αναποτελεσματικό. Η εμπειρική εκτίμηση της καμπύλης Μπέβεριτζ για την ελληνική οικονομία μάς δείχνει μια τέτοια μετατόπιση της καμπύλης προς τα δεξιά στη διάρκεια της οικονομικής κρίσης (βλ. Διαγράμματα 3.12 και 3.13).

**Διάγραμμα 3.12:** Ανοιχτές θέσεις εργασίας και βραχυχρόνια ανεργία



Πηγή: Eurostat

**Διάγραμμα 3.13:** Ανοιχτές θέσεις εργασίας και συνολική ανεργία



Πηγή: Eurostat

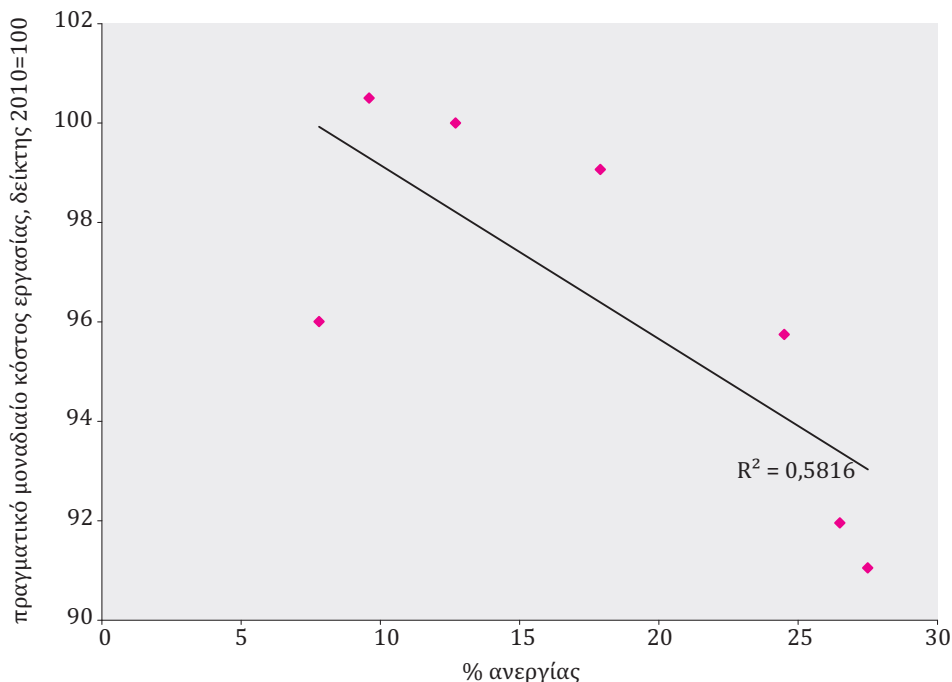
Παρατηρούμε ότι τη διετία 2013-2014 για τα ίδια επίπεδα κενών θέσεων εργασίας εμφανίζονται ποσοστά ανεργίας που αποκλίνουν μεταξύ τους πάνω από 20%. Κατά συνέπεια, μπορούμε με ασφάλεια να ισχυριστούμε ότι η αγορά εργασίας κατά την κρίση έχει γίνει σημαντικά πιο αναποτελεσματική. Η σχέση ανεργίας και κενών θέσεων εργασίας εμφανίζεται σταθερή για τα έτη πριν και κατά τη διάρκεια της κρίσης στην περίπτωση της βραχυχρόνιας ανεργίας (βλ. Διάγραμμα 3.12). Συνεπώς, η μετατόπιση της καμπύλης Μπέμπεριτζ προς τα δεξιά είναι αποτέλεσμα αποκλειστικά της μακροχρόνιας ανεργίας. Αυτό δεν πρέπει να εκπλήσσει, καθώς υποδηλώνει ότι οι μακροχρόνια άνεργοι, οι οποίοι αποτελούν αυξανόμενο μέγεθος της συνολικής ανεργίας, αντιμετωπίζουν μείζον πρόβλημα επανένταξης στην αγορά εργασίας. Η διαπίστωση αυτή μας οδηγεί στην εκτίμηση ότι η αγορά εργασίας στη χώρα μας, υπό τις παρούσες συνθήκες, δεν μπορεί από μόνη της να αντιμετωπίσει το πρόβλημα της υψηλής ανεργίας, συνεπώς καθίστανται αναγκαίες παρεμβάσεις στοχευμένες στην επανένταξη κυρίως των μακροχρόνια ανέργων.

### 3.5 Εσωτερική υποτίμηση και ανεργία

Μια από τις βασικές υποθέσεις της πολιτικής της εσωτερικής υποτίμησης είναι ότι η μείωση του μοναδιαίου κόστους εργασίας, μέσω της μείωσης του ονομαστικού μέσου μισθού, θα οδηγήσει σε αύξηση της απασχόλησης και συνεπώς σε μείωση της ανεργίας. Στη δική μας μακροκοινωνική οπτική η μείωση των μισθών θα συρρικνώσει την εγχώρια

ζήτηση και θα αυξήσει την ανεργία. Το αποτέλεσμα αυτό θα είναι ιδιαίτερα έντονο στο αναπτυξιακό μοντέλο της Ελλάδας, όπου η οικονομική δραστηριότητα προσδιορίζεται σε μεγάλο βαθμό από την εγχώρια ζήτηση. Στο Διάγραμμα 3.14 παρατηρούμε ότι κατά την περίοδο 2008-2014 η μείωση του πραγματικού μοναδιαίου κόστους εργασίας συσχετίζεται αρνητικά με το ποσοστό της ανεργίας.

**Διάγραμμα 3.14:** Συσχέτιση πραγματικού μοναδιαίου κόστους εργασίας και ποσοστού ανεργίας (2008-2014)

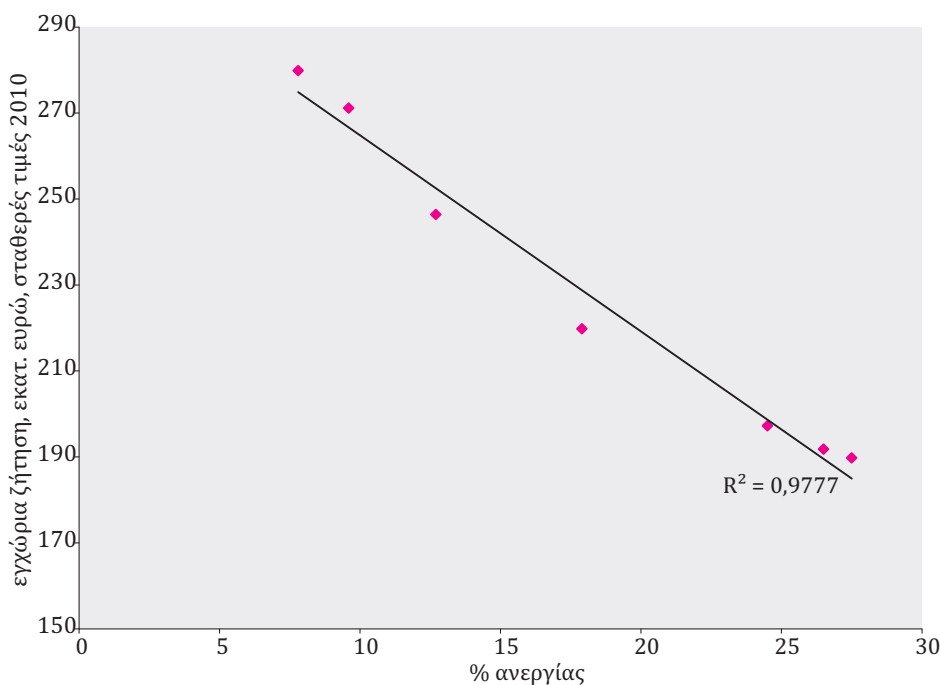


Πηγή: Eurostat

Δηλαδή, η μείωση του κόστους εργασίας αυξάνει το ποσοστό της ανεργίας. Με άλλα λόγια, οι μειώσεις στον κατώτατο και στον μέσο μισθό, και κατ' επέκταση στο μοναδιαίο κόστος εργασίας, είχαν ως αποτέλεσμα την αύξηση της ανεργίας. Συνεπώς, δεν τεκμηριώνεται εμπειρικά μια από τις θεμελιακές υποθέσεις των προγραμμάτων λιτότητας που εφαρμόζονται στην Ελλάδα τα τελευταία χρόνια.

Επιπροσθέτως, η μείωση του κόστους εργασίας όχι μόνο δεν οδήγησε τους εργοδότες να προσλάβουν περισσότερους μισθωτούς εργαζομένους, αλλά, όπως δείξαμε στο Κεφάλαιο 2, συνέβαλε και στην κατάρρευση της εγχώριας ζήτησης. Το Διάγραμμα 3.15 προσφέρει εμπειρική υποστήριξη στην εναλλακτική υπόθεση ότι η μείωση της εγχώριας ζήτησης αυξάνει το ποσοστό της ανεργίας στην Ελλάδα, τουλάχιστον για την περίοδο 2008-2014.

**Διάγραμμα 3.15:** Η επίδραση της εγχώριας ζήτησης στην ανεργία (2008-2014)



Πηγή: Eurostat

Τα παραπάνω εμπειρικά ευρήματα έχουν ιδιαίτερη πολιτική σημασία, καθώς αποτελούν σαφή ένδειξη της ασυμβατότητας του προγράμματος εσωτερικής υποτίμησης με το αναπτυξιακό μοντέλο της χώρας μας. Συνεπώς, η έξοδος της ελληνικής οικονομίας από την κρίση και η μείωση της ανεργίας προϋποθέτουν την άμεση εγκατάλειψη της πολιτικής της λιτότητας και τη μετάβαση σε μια νέα πολιτική μισθών.

### 3.6 Επισφαλής εργασία την περίοδο 2010-2014

Η εκτίναξη της επισφάλειας στην εργασία είναι το τρίτο πεδίο –πέρα από τη δραματική αύξηση της ανεργίας και τη σημαντική μείωση της απασχόλησης– όπου αποτυπώνεται η αποδόμηση της αγοράς εργασίας την οποία προκάλεσε η πολιτική της δημοσιονομικής προσαρμογής και της εσωτερικής υποτίμησης. Η επισφαλής εργασία<sup>2</sup> δημιουργεί, ειδικά στις κοινωνικές ομάδες που αντιμετωπίζουν υψηλό ρίσκο ανεργίας, όπως οι γυναίκες και οι μακροχρόνια άνεργοι, σημαντικές οικονομικές και κοινωνικές συνέπειες, καθώς λειτουργεί ως εξαναγκαστικός μηχανισμός αποδοχής μη αξιοπρεπών θέσεων και συνθηκών εργασίας με υψηλό ρίσκο εξόδου από την αγορά εργασίας.

2. Ως επισφαλής μορφή εργασίας χαρακτηρίζονται όλες οι ευέλικτες μορφές εξαρτημένης εργασίας που διαφοροποιούνται από την «τυπική εργασιακή σχέση» με την ευρεία έννοια, δηλαδή αυτήν της εξαρτημένης εργασίας πλήρους απασχόλησης αορίστου χρόνου.

Στους Πίνακες 3.1, 3.2, 3.3 και 3.4 εξετάζουμε την εξέλιξη της επισφάλειας της εργασίας στη διάρκεια της περιόδου 2010-2015 αναδεικνύοντας τις μεταβολές που έχουν συμβεί και έχουν επηρεάσει σε σημαντικό βαθμό τη σύνθεση και τα χαρακτηριστικά της μισθωτής εργασίας στην Ελλάδα. Η ανάλυσή μας περιλαμβάνει τις εξελίξεις και τις μεταβολές στον ιδιωτικό τομέα, στον ευρύτερο δημόσιο τομέα και στο σύνολο της οικονομίας. Οι εκτιμήσεις μας στηρίζονται στην επεξεργασία των στοιχείων της Έρευνας Εργατικού Δυναμικού (ΕΕΔ) της ΕΛΣΤΑΤ και αφορούν το Δ΄ τρίμηνο των ετών 2010-2014. Τα βασικά συμπεράσματα της ανάλυσής μας είναι τα εξής:

Κατά την εξεταζόμενη περίοδο διαπιστώνεται η συρρίκνωση της μισθωτής εργασίας με την τυπική εργασιακή σχέση κατά 492,3 χιλιάδες μισθωτούς και σε ποσοστό 21,3%, ενώ σχεδόν τα 2/3 της εν λόγω μείωσης αφορούν άνδρες. Η προσωρινή απασχόληση αντίστοιχα μειώθηκε κατά το 1/4 και κατά 82,2 χιλιάδες μισθωτούς, από τους οποίους το 88% αφορούσε συμβάσεις εργασίας πλήρους απασχόλησης (71,8 χιλιάδες) κυρίως γυναικών.

**Πίνακας 3.1:** Η διάρθρωση της μισθωτής απασχόλησης στο σύνολο της οικονομίας ανά φύλο (2010-2014)

ΣΥΝΟΛΟ ΜΙΣΘΩΤΩΝ	2014			2010-2014			2010-2014 (ποσοστιαία μεταβολή)		
	ΠΛΗΡΗΣ	ΜΕΡΙΚΗ	ΣΥΝΟΛΟ	ΠΛΗΡΗΣ	ΜΕΡΙΚΗ	ΣΥΝΟΛΟ	ΠΛΗΡΗΣ	ΜΕΡΙΚΗ	ΣΥΝΟΛΟ
ΜΟΝΙΜΗ	1.819.221	176.006	1.995.227	-492.314	83.246	-409.068	-21,3%	89,7%	-17,0%
ΠΡΟΣΩΡΙΝΗ	190.392	69.471	259.863	-71.748	-10.460	-82.208	-27,4%	-13,1%	-24,0%
ΣΥΝΟΛΟ	2.009.613	245.477	2.255.090	-564.062	72.786	-491.276	-21,9%	42,1%	-17,9%
<b>ΑΝΔΡΕΣ</b>									
ΜΟΝΙΜΗ	1.014.862	67.301	1.082.163	-324.549	35.683	-288.866	-24,2%	112,9%	-21,1%
ΠΡΟΣΩΡΙΝΗ	108.162	30.675	138.837	-30.554	-1.101	-31.655	-22,0%	-3,5%	-18,6%
ΣΥΝΟΛΟ	1.123.024	97.976	1.221.000	-355.103	34.582	-320.521	-24,0%	54,6%	-20,8%
<b>ΓΥΝΑΙΚΕΣ</b>									
ΜΟΝΙΜΗ	804.359	108.705	913.064	-167.765	47.563	-120.202	-17,3%	77,8%	-11,6%
ΠΡΟΣΩΡΙΝΗ	82.230	38.796	121.026	-41.194	-9.359	-50.553	-33,4%	-19,4%	-29,5%
ΣΥΝΟΛΟ	886.589	147.501	1.034.090	-208.959	38.204	-170.755	-19,1%	35,0%	-14,2%

Πηγή: Γ.Γ. ΕΛΣΤΑΤ, ΕΕΔ 2010-2014, Δ΄ τρίμηνο (επεξεργασία ΙΝΕ ΓΣΕΕ)

**Πίνακας 3.2:** Η διάρθρωση της μισθωτής απασχόλησης στον ιδιωτικό τομέα ανά φύλο (2010-2014)

ΙΔΙΩΤΙΚΟΣ ΤΟΜΕΑΣ	2014			2010-2014			2010-2014 (ποσοστιαία μεταβολή)		
	ΠΛΗΡΗΣ	ΜΕΡΙΚΗ	ΣΥΝΟΛΟ	ΠΛΗΡΗΣ	ΜΕΡΙΚΗ	ΣΥΝΟΛΟ	ΠΛΗΡΗΣ	ΜΕΡΙΚΗ	ΣΥΝΟΛΟ
ΜΟΝΙΜΗ	1.124.871	167.069	1.291.940	-323.793	82.957	-240.836	-22,4%	98,6%	-15,7%
ΠΡΟΣΩΡΙΝΗ	136.833	59.574	196.407	-56.665	-3.043	-59.708	-29,3%	-4,9%	-23,3%
ΣΥΝΟΛΟ	1.261.704	226.643	1.488.347	-380.458	79.914	-300.544	-23,2%	54,5%	-16,8%
<b>ΑΝΔΡΕΣ</b>									
ΜΟΝΙΜΗ	638.028	63.988	702.016	-231.413	35.494	-195.919	-26,6%	124,6%	-21,8%
ΠΡΟΣΩΡΙΝΗ	81.307	25.855	107.162	-24.777	-402	-25.179	-23,4%	-1,5%	-19,0%
ΣΥΝΟΛΟ	719.335	89.843	809.178	-256.190	35.092	-221.098	-26,3%	64,1%	-21,5%
<b>ΓΥΝΑΙΚΕΣ</b>									
ΜΟΝΙΜΗ	486.843	103.081	589.924	-92.380	47.463	-44.917	-15,9%	85,3%	-7,1%
ΠΡΟΣΩΡΙΝΗ	55.526	33.719	89.245	-31.888	-2.641	-34.529	-36,5%	-7,3%	-27,9%
ΣΥΝΟΛΟ	542.369	136.800	679.169	-124.268	44.822	-79.446	-18,6%	48,7%	-10,5%

Πηγή: Γ.Γ. ΕΛΣΤΑΤ, ΕΕΔ 2010-2014, Δ' τρίμηνο (επεξεργασία ΙΝΕ ΓΣΕΕ)

**Πίνακας 3.3:** Η διάρθρωση της μισθωτής απασχόλησης στον ευρύτερο δημόσιο τομέα ανά φύλο (2010-2014)

ΕΥΡΥΤΕΡΟΣ ΔΗΜΟΣΙΟΣ	2014			2010-2014			2010-2014 (ποσοστιαία μεταβολή)		
	ΠΛΗΡΗΣ	ΜΕΡΙΚΗ	ΣΥΝΟΛΟ	ΠΛΗΡΗΣ	ΜΕΡΙΚΗ	ΣΥΝΟΛΟ	ΠΛΗΡΗΣ	ΜΕΡΙΚΗ	ΣΥΝΟΛΟ
ΜΟΝΙΜΗ	694.350	8.937	703.287	-168.521	289	-168.232	-19,5%	3,3%	-19,3%
ΠΡΟΣΩΡΙΝΗ	53.559	9.897	63.456	-15.083	-7.417	-22.500	-22,0%	-42,8%	-26,2%
ΣΥΝΟΛΟ	747.909	18.834	766.743	-183.604	-7.128	-190.732	-19,7%	-27,5%	-19,9%
<b>ΔΗΜΟΣΙΟΣ</b>									
ΜΟΝΙΜΗ	629.279	7.339	636.618	-124.899	-923	-125.822	-16,6%	-11,2%	-16,5%
ΠΡΟΣΩΡΙΝΗ	48.780	7.782	56.562	-14.117	-7.185	-21.302	-22,4%	-48,0%	-27,4%
ΣΥΝΟΛΟ	678.059	15.121	693.180	-139.016	-8.108	-147.124	-17,0%	-34,9%	-17,5%
<b>ΔΕΚΟ</b>									
ΜΟΝΙΜΗ	65.071	1.598	66.669	-43.622	1.212	-42.410	-40,1%	315,1%	-38,9%
ΠΡΟΣΩΡΙΝΗ	4.779	2.115	6.894	-966	-232	-1.198	-16,8%	-9,9%	-14,8%
ΣΥΝΟΛΟ	69.850	3.713	73.563	-44.588	980	-43.608	-39,0%	35,9%	-37,2%

Πηγή: Γ.Γ. ΕΛΣΤΑΤ, ΕΕΔ 2010-2014, Δ' τρίμηνο (επεξεργασία ΙΝΕ ΓΣΕΕ)

**Πίνακας 3.4:** Μεταβολές στη μισθωτή απασχόληση σε ιδιωτικό και ευρύτερο δημόσιο τομέα ανά φύλο (2013-2014)

ΑΠΟΛΥΤΕΣ ΜΕΤΑΒΟΛΕΣ	ΣΥΝΟΛΟ ΜΙΣΘΩΤΩΝ			ΙΔΙΩΤΙΚΟΣ ΤΟΜΕΑΣ			ΕΥΡΥΤΕΡΟΣ ΔΗΜΟΣΙΟΣ		
	ΠΛΗΡΗΣ	ΜΕΡΙΚΗ	ΣΥΝΟΛΟ	ΠΛΗΡΗΣ	ΜΕΡΙΚΗ	ΣΥΝΟΛΟ	ΠΛΗΡΗΣ	ΜΕΡΙΚΗ	ΣΥΝΟΛΟ
ΜΟΝΙΜΗ	-16.394	30.399	14.005	27.678	30.627	58.305	-44.072	-228	-44.300
ΠΡΟΣΩΡΙΝΗ	20.727	16.486	37.213	20.606	12.913	33.519	121	3.573	3.694
ΣΥΝΟΛΟ	4.333	46.885	51.218	48.284	43.540	91.824	-43.951	3.345	-40.606
<b>ΑΝΔΡΕΣ</b>									
ΜΟΝΙΜΗ	-40.945	15.600	-25.345	-14.280	15.370	1.090	-26.665	230	-26.435
ΠΡΟΣΩΡΙΝΗ	17.587	7.470	25.057	15.833	4.713	20.546	1.754	2.757	4.511
ΣΥΝΟΛΟ	-23.358	23.070	-288	1.553	20.083	21.636	-24.911	2.987	-21.924
<b>ΓΥΝΑΙΚΕΣ</b>									
ΜΟΝΙΜΗ	24.551	14.799	39.350	41.958	15.257	57.215	-17.407	-458	-17.865
ΠΡΟΣΩΡΙΝΗ	3.140	9.016	12.156	4.773	8.200	12.973	-1.633	816	-817
ΣΥΝΟΛΟ	27.691	23.815	51.506	46.731	23.457	70.188	-19.040	358	-18.682
<b>ΓΥΝΑΙΚΕΣ (%)</b>									
ΜΟΝΙΜΗ	-149,8%	48,7%	281,0%	151,6%	49,8%	98,1%	39,5%	200,9%	40,3%
ΠΡΟΣΩΡΙΝΗ	15,1%	54,7%	32,7%	23,2%	63,5%	38,7%	-1349,6%	22,8%	-22,1%
ΣΥΝΟΛΟ	639,1%	50,8%	100,6%	96,8%	53,9%	76,4%	43,3%	10,7%	46,0%

Πηγή: Γ.Γ. ΕΛΣΤΑΤ, ΕΕΔ 2013-2014, Δ' τρίμηνο (επεξεργασία ΙΝΕ ΓΣΕΕ)

Στον αντίποδα αυτών των μεταβολών έχουμε το διπλασιασμό σχεδόν των απασχολούμενων με μερική απασχόληση αορίστου διάρκειας (83.250 άτομα και 90%), με τις γυναίκες να συμμετέχουν στην εν λόγω αύξηση σε ποσοστό 57%. Κατά συνέπεια, η μερική απασχόληση με τη μορφή της μόνιμης εργασίας (αορίστου διάρκειας) ενισχύθηκε σημαντικά κατά τη διάρκεια της οικονομικής κρίσης, αντικαθιστώντας πλέον την απασχόληση των συμβασιούχων (δηλαδή την προσωρινή απασχόληση).

Οι παραπάνω μεταβολές των μισθωτών επηρέασαν ιδιαίτερα τον ιδιωτικό τομέα της οικονομίας, καθώς ο ευρύτερος δημόσιος τομέας συμμετέχει σε αναλογία 34% στη συρρίκνωση της τυπικής μισθωτής εργασιακής σχέσης και 27,5% στη μείωση της προσωρινής απασχόλησης. Η αύξηση όμως των μερικώς απασχολούμενων αορίστου διάρκειας αφορά αποκλειστικά τους μισθωτούς του ιδιωτικού τομέα της οικονομίας (82.960 άτομα). Οι προαναφερόμενες εξελίξεις, και κυρίως οι μειώσεις που υπέστησαν οι κατηγορίες της μισθωτής εργασίας την περίοδο 2010-2013, είναι πολύ μεγαλύτερες, καθώς το τελευταίο έτος η μισθωτή εργασία σημείωσε αύξηση κατά 51.200 μισθωτούς, κυρίως με τη μορφή της προσωρινής απασχόλησης. Κατά την περίοδο 2010-2013, οι μισθωτές γυναίκες συμμετείχαν σε αναλογία 40% στη συρρίκνωση της τυπικής μισθωτής εργασιακής σχέσης, πάνω από το μισό (52,5%) στη μείωση των προσωρινά απασχολούμενων και κατά 62% στην αύξηση των μερικώς απασχολούμενων αορίστου διάρκειας (οι

αντίστοιχες συνολικές μεταβολές της περιόδου 2010-2013 ήταν 475.900, 119.400 και 52.850). Την ίδια περίοδο ο ευρύτερος δημόσιος τομέας συμμετείχε σε αναλογία 26% στη συρρίκνωση της τυπικής μισθωτής εργασιακής σχέσης και 22% στη μείωση της προσωρινής απασχόλησης. Η αύξηση κατά το τελευταίο έτος οφείλεται αποκλειστικά στον ιδιωτικό τομέα της οικονομίας, καθώς η μισθωτή εργασία στον ευρύτερο δημόσιο τομέα συνέχισε να έχει φθίνουσα πορεία.

Η συνολική αύξηση της μισθωτής εργασίας στον ιδιωτικό τομέα της οικονομίας, σχεδόν 92.000 άνδρες και γυναίκες, οφείλεται κατά τα 3/4 στη μεταβολή του ποσοστού απασχόλησης των γυναικών με τυπική μισθωτή εργασιακή σχέση. Η απασχόληση των ανδρών αυξήθηκε κυρίως με τη μορφή της προσωρινής απασχόλησης, ενώ η αύξηση των μερικώς απασχολουμένων αορίστου διάρκειας κατανεμήθηκε εξίσου στα δύο φύλα.

Συμπερασματικά, η ευελιξία της εργασίας στην Ελλάδα φαίνεται να έχει ενισχυθεί σημαντικά στη διάρκεια της οικονομικής κρίσης και ως αποτέλεσμα της δραματικής αύξησης της ανεργίας και της μείωσης της διαπραγματευτικής ισχύος των εργαζομένων, αλλά και των θεσμικών παρεμβάσεων στο πεδίο των εργασιακών σχέσεων. Η χώρα μας φαίνεται να βρίσκεται μπροστά σε μια σοβαρή μεταβολή του εργασιακού προτύπου της με έντονα νεοφιλελεύθερα χαρακτηριστικά, το οποίο θα χαρακτηρίζεται από την αύξηση των ευέλικτων μορφών εργασίας και την αποδόμηση του εργατικού δικαίου.

# ΔΡΑΣΤΗΡΙΟΤΗΤΕΣ ΙΝΕ/ΓΣΕΕ

## 2 Σεπτέμβρη 2015

Συμμετοχή του ΙΝΕ-ΓΣΕΕ (Χρ. Τριανταφύλλου) σε συνάντηση εργασίας του Ευρωπαϊκού Συνδικαλιστικού Ινστιτούτου (ETUI) στις Βρυξέλλες, για την προετοιμασία ευρωπαϊκού σεμιναρίου με θέμα «Συνδικαλιστικές στρατηγικές για την αντιμετώπιση των πολιτικών λιτότητας, την ενίσχυση της απασχόλησης/εργασίας και της κοινωνικής δικαιοσύνης στην Ευρώπη» που θα πραγματοποιηθεί στην Μαδρίτη τον Δεκέμβρη 2015.

## 6, 7 & 8 Οκτωβρίου 2015

Συμμετοχή του ΙΝΕ / ΓΣΕΕ (Γ. Κρητικίδης και Ε. Κούστα) στο Εκπαιδευτικό Σεμινάριο που διοργανώθηκε από τη Γενική Συνομοσπονδία Εργατών Πορτογαλίας στη Λισαβόνα, στο πλαίσιο του ευρωπαϊκού προγράμματος «Γεφυρώνοντας το χάσμα αμοιβών ανάμεσα στα φύλα - Διεθνής Συνεργασία: Κύπρος, Ελλάδα, Πορτογαλία» (JUST/2013/PROG/AG/GE).

**ΙΝΕ/ΓΣΕΕ**  
Ιουλιανού 24, Τ.Κ. 104 34  
Κωδ. 3385