



Ινστιτούτο Εργασίας Γ.Σ.Ε.Ε.

## Δελτίο Οικονομικών Εξελίξεων

### Ακρίβεια, αγοραστική δύναμη και αγορά εργασίας

#### 1. Εισαγωγή

Οι εργαζόμενοι της χώρας βρίσκονται εδώ και πάνω από μια δεκαετία αντιμέτωποι με τρεις διαδοχικές κρίσεις -κρίση χρέους, πανδημική κρίση, κρίση ακρίβειας-, οι οποίες έχουν συμπιέσει το πραγματικό διαθέσιμο εισόδημα και έχουν υποβαθμίσει την ποιότητα της εργασίας και το βιοτικό τους επίπεδο. Στην τρέχουσα περίοδο δοκιμάζονται από το νέο κύμα της πανδημίας που έχει προκαλέσει η νέα παραλλαγή του κορονοϊού και από τις επιπτώσεις της ακρίβειας. Αν και ο χρονικός ορίζοντας των επιπτώσεων της πανδημικής κρίσης στην οικονομία και στην αγορά εργασίας παραμένει ακόμη αβέβαιος, το σίγουρο είναι ότι οι επιπτώσεις αυτές συνδυαστικά με το κύμα ανατιμήσεων στην αγορά λειτουργούν σωρευτικά και σε συνέχεια εκείνων της κρίσης χρέους και της «μεγάλης ύφεσης» δημιουργώντας ένα «τοξικό κοκτέιλ», του οποίου το κύριο συστατικό είναι η αυξανόμενη ανισότητα στην κατανομή της ευημερίας.

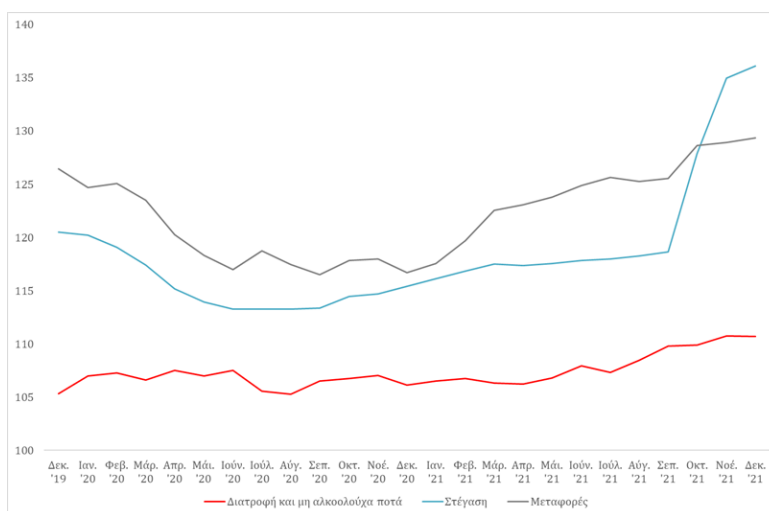
Ο κατακερματισμός της αγοράς εργασίας και η υποβάθμιση της ποιότητας της εργασίας στην Ελλάδα έχουν πάρει πλέον επικίνδυνες διαστάσεις για την κοινωνική συνοχή, ως συνέπειες της μακροχρόνιας οικονομικής κρίσης και των λανθασμένων επιλογών οικονομικής πολιτικής μετά το 2010. Η αντιστροφή της σημερινής κατάστασης στην αγορά εργασίας μέσω παρεμβάσεων που θα στοχεύουν στην ενίσχυση του εισοδήματος των νοικοκυριών, στην αύξηση του όγκου και της ποιότητας της απασχόλησης και στη μείωση των ανισοτήτων δεν αποτελεί μόνο μια επιλογή ενίσχυσης της κοινωνικής σταθερότητας, αλλά και μείζονα προϋπόθεση οικονομικής σταθερότητας και διατηρήσιμης ευημερίας.

Στην ανάλυση που ακολουθεί παρουσιάζουμε τα νέα δεδομένα σχετικά με τις επιπτώσεις της ακρίβειας στην αγοραστική δύναμη των εργαζομένων. Επίσης, παρουσιάζουμε ορισμένους ποιοτικούς δείκτες της αγοράς εργασίας που αναδεικνύουν το ποσοτικό και το ποιοτικό έλλειμμα απασχόλησης στην Ελλάδα συγκριτικά με τις άλλες χώρες-μέλη της ΕΕ.

## 2. Ακρίβεια, αγοραστική δύναμη και μισθοί

Τον Δεκέμβριο του 2021 ο Δείκτης Τιμών Καταναλωτή αυξήθηκε κατά 5,1% σε ετήσια βάση, έναντι 4,8% ετήσιας αύξησης τον Νοέμβριο. Το επίπεδο αυτό του πληθωρισμού είναι από τα υψηλότερα που έχουν σημειωθεί μετά την ένταξη της Ελλάδας στην Ευρωζώνη. Το Διάγραμμα 1 παρουσιάζει την πληθωριστική εξέλιξη στις τρεις κύριες κατηγορίες δαπανών των νοικοκυριών: στα είδη διατροφής και τα μη αλκοολούχα ποτά, στη στέγαση, όπου περιλαμβάνονται δαπάνες για ηλεκτρισμό και θέρμανση της κατοικίας, και στις μεταφορές, όπου συμπεριλαμβάνεται το αυξημένο κόστος της αμόλυβδης και του πετρελαίου κίνησης.

**Διάγραμμα 1:** Δείκτης εξέλιξης της τιμής των ειδών διατροφής και των μη αλκοολούχων ποτών, των ειδών που σχετίζονται με τη στέγαση και των ειδών που σχετίζονται με τις μεταφορές των νοικοκυριών (Δεκ. 2019-Δεκ. 2021)

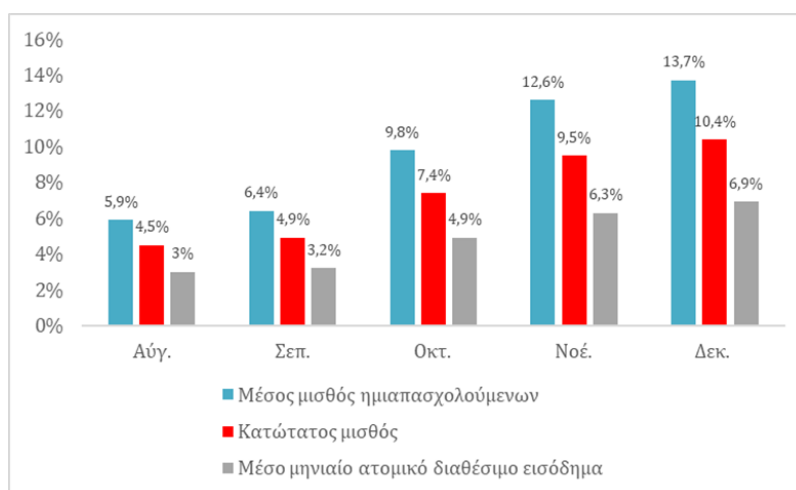


Πηγή: ΕΛΣΤΑΤ

Τον Δεκέμβριο, παρά τη σταθεροποίηση της τιμής του υγραερίου, η συνεχιζόμενη αύξηση της τιμής του φυσικού αερίου και του ηλεκτρισμού (136% και 45% σε ετήσια βάση αντίστοιχα) οδήγησε τον γενικό δείκτη τιμής στέγασης σε επιπλέον αύξηση κατά 18%. Αντίστοιχα, η ετήσια άνοδος της τιμής του πετρελαίου κίνησης κατά 28% και της αμόλυβδης κατά 21,4% αύξησαν τον δείκτη τιμής των μεταφορών κατά 11% έναντι του Δεκεμβρίου του 2020. Τέλος, ηπιότερη είναι η αύξηση της τιμής των ειδών διατροφής και των μη αλκοολούχων ποτών, όμως η τάση είναι σταθερά ανοδική, ειδικά από τους θερινούς μήνες του 2021 και ύστερα.

Λαμβάνοντας υπόψη τις μεταβολές μόνο όσον αφορά την τιμή της δαπάνης για διατροφή και μη αλκοολούχα ποτά, για στέγαση και για μεταφορές, το Διάγραμμα 2 παρουσιάζει την εξέλιξη, στη διάρκεια των τελευταίων μηνών, όπου λαμβάνει χώρα το κύμα της ακρίβειας, της απώλειας αγοραστικής δύναμης του μέσου μισθού των μισθωτών μερικής απασχόλησης, του κατώτατου μισθού και του μέσου μηνιαίου ατομικού διαθέσιμου εισοδήματος.

**Διάγραμμα 2:** Απώλεια αγοραστικής δύναμης του κατώτατου μισθού, του μέσου μηνιαίου ατομικού διαθέσιμου εισοδήματος των νοικοκυριών και του μέσου μισθού των ημιαπασχολούμενων (Αύγ. 2021-Δεκ. 2021, σύγκριση με ίδιο μήνα προηγούμενου έτους)



Πηγή: ΕΛΣΤΑΤ και ΕΦΚΑ (προσωρινά στοιχεία), επεξεργασία ΙΝΕ ΓΣΕΕ

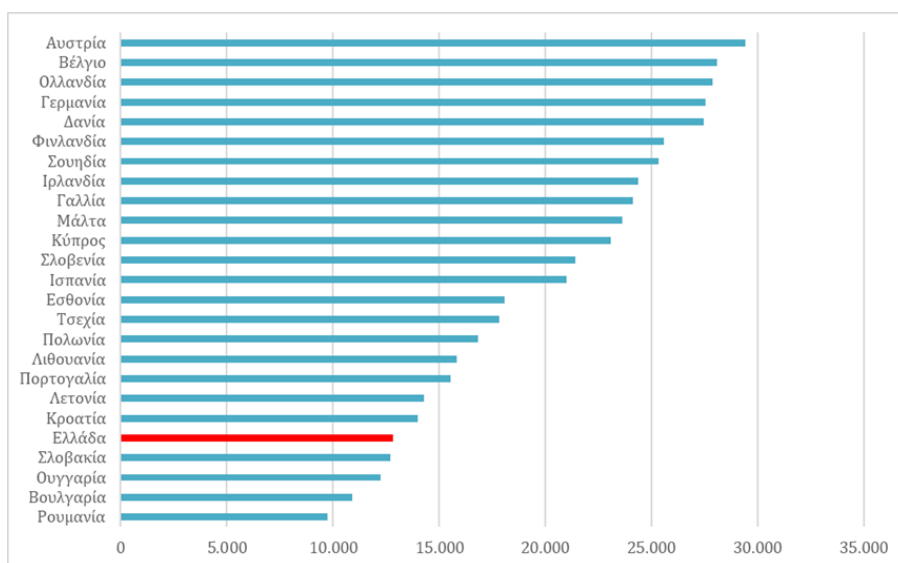
Σημείωση: Το μέσο μηνιαίο ατομικό διαθέσιμο εισόδημα των νοικοκυριών έχει υπολογιστεί με βάση τα στοιχεία του α' εξαμήνου του 2021, ενώ ο μέσος μισθός των ημιαπασχολούμενων αντιστοιχεί στο επίπεδο του Δεκεμβρίου του 2020.

Παρατηρούμε ότι, παρά τη μικρή ονομαστική αύξηση του ακαθάριστου διαθέσιμου εισοδήματος το β' τρίμηνο του 2021 (βλ. επόμενη ενότητα), τον Δεκέμβριο του 2021 η απώλεια αγοραστικής δύναμης του μέσου μηνιαίου ατομικού διαθέσιμου εισοδήματος άγγιζε το 7% σε ετήσια βάση. Ταυτόχρονα, η απώλεια αγοραστικής δύναμης του κατώτατου μισθού έφτασε στο 10,4%, ενώ του μέσου μισθού των μισθωτών μερικής απασχόλησης στο 13,7%. Η οριζόντια συρρίκνωση της αγοραστικής δύναμης των εργαζομένων καθιστά αναγκαίο να γίνουν άμεσα παρεμβάσεις ουσιαστικής αύξησης του κατώτατου μισθού και οριζόντιας διάχυσης αυτής της αύξησης στους ονομαστικούς μισθούς του συνόλου των μισθωτών μερικής και πλήρους απασχόλησης.

Σε προηγούμενη Έκθεσή μας<sup>1</sup> έχουμε υπογραμμίσει το χάσμα μεταξύ του ύψους του σημερινού κατώτατου μισθού και του μισθού αξιοπρεπούς διαβίωσης (60% του διάμεσου εισοδήματος), το οποίο επιδεινώνεται περαιτέρω από τις συνέπειες της ακρίβειας σε όρους πραγματικής αγοραστικής δύναμης. Τα προβλήματα αξιοπρεπούς διαβίωσης, υλικής αποστέρησης και κινδύνου φτώχειας που αντιμετωπίζουν οι εργαζόμενοι στη χώρα μας θα γίνουν καλύτερα αντιληπτά εφόσον συγκρίνουμε τον μισθό αξιοπρεπούς διαβίωσης σε όρους αγοραστικής δύναμης με το αντίστοιχο μέγεθος των χωρών-μελών της ΕΕ.

Πιο συγκεκριμένα, το Διάγραμμα 3 παρουσιάζει την αγοραστική δύναμη του μισθού αξιοπρεπούς διαβίωσης στα κράτη-μέλη της ΕΕ. Τα μεγέθη που παρουσιάζονται είναι εκφρασμένα σε μονάδες ίδιας αγοραστικής δύναμης. Το 2020 ο μισθός αξιοπρεπούς διαβίωσης της Ελλάδας είχε την πέμπτη χαμηλότερη αγοραστική δύναμη στην ΕΕ, η οποία ήταν σχεδόν ίση με της Σλοβακίας και της Ουγγαρίας.

**Διάγραμμα 3:** Αγοραστική δύναμη του μισθού αξιοπρεπούς διαβίωσης στα κράτη-μέλη της ΕΕ (2020, μονάδες αγοραστικής δύναμης)



Πηγή: Eurostat

Σημείωση: Κατά τη διάρκεια συγγραφής του κειμένου δεν υπήρχαν διαθέσιμα στοιχεία για την Ιταλία.

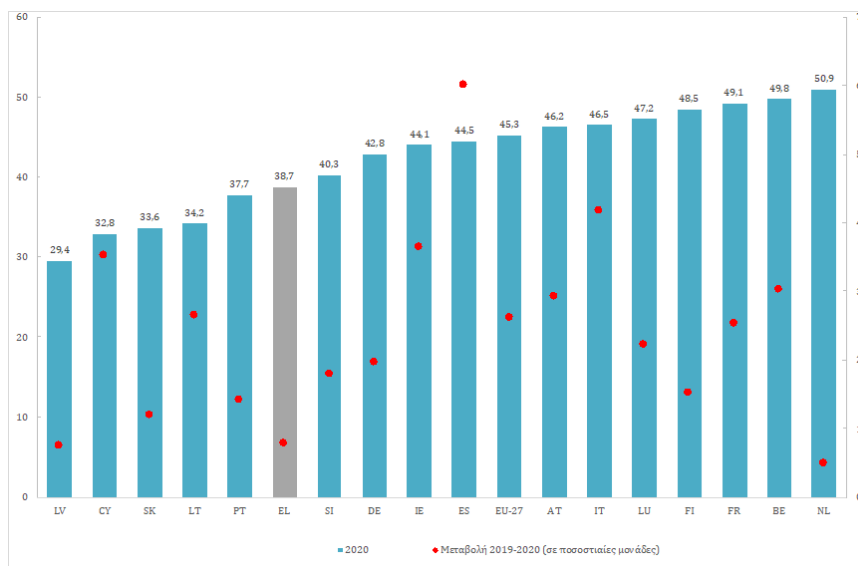
Παράλληλα, η αγοραστική δύναμη του μισθού αξιοπρεπούς διαβίωσης στη Βόρεια και τη Δυτική Ευρώπη ήταν υπερδιπλάσια της ελληνικής. Με βάση τα παραπάνω δεδομένα, θα σημειώσουμε για ακόμη μια φορά την επείγουσα ανάγκη μιας ουσιαστικής αύξησης του κατώτατου μισθού στη χώρα μας.

<sup>1</sup> βλ. ΙΝΕ ΓΣΕΕ (2021). Η πρόταση του ΙΝΕ ΓΣΕΕ για τον κατώτατο μισθό στην Ελλάδα το 2021, ΓΣΕΕ, Αθήνα, Μάιος.

### 3. Ορισμένα ποιοτικά χαρακτηριστικά της αγοράς εργασίας

Το 2020 το συνολικό ακαθάριστο προσαρμοσμένο διαθέσιμο εισόδημα των νοικοκυριών<sup>2</sup> μειώθηκε –σε ετήσια βάση– σε ονομαστικούς όρους έναντι του 2019 κατά 3.238 εκατ. ευρώ. Παρά την ανάκαμψή του το β' τρίμηνο του 2021, το επίπεδό του αντιστοιχούσε μόλις στο 73,3% του αντίστοιχου τριμήνου του 2009<sup>3</sup>. Η χρονική αυτή σύγκριση μας αποκαλύπτει τη δραματική συρρίκνωση της ευημερίας των ελληνικών νοικοκυριών για περισσότερο από μία δεκαετία. Ένας από τους παράγοντες που συνέβαλαν στην εξέλιξη αυτή είναι το σχετικά χαμηλό επίπεδο κοινωνικών παροχών<sup>4</sup> στη χώρα μας, το ύψος των οποίων, αν και αυξημένο συγκριτικά με το 2019, αντιπροσώπευε το 2020 το 38,7% του συνολικού ακαθάριστου προσαρμοσμένου διαθέσιμου εισοδήματος των νοικοκυριών, επίδοση που αποτελεί την έκτη χειρότερη μεταξύ των υπό εξέταση κρατών-μελών της Ευρωζώνης (Διάγραμμα 4).

**Διάγραμμα 4:** Ποσοστό (%) κοινωνικών παροχών στο ακαθάριστο προσαρμοσμένο εισόδημα νοικοκυριών και ΜΚΙΕΝ (2020, τρέχουσες τιμές)



Πηγή: Eurostat (πρόσβαση: 17.01.2022), επεξεργασία ΙΝΕ ΓΣΕΕ  
 Σημείωση: Μη διαθέσιμα στοιχεία για την Εσθονία, τη Μάλτα και τον μέσο όρο της Ευρωζώνης.

<sup>2</sup> Περιλαμβάνονται και τα μη κερδοσκοπικά ιδρύματα που εξυπηρετούν νοικοκυριά (ΜΚΙΕΝ). Ο συγκεκριμένος δείκτης αντιστοιχεί στο ακαθάριστο διαθέσιμο εισόδημα των νοικοκυριών και ΜΚΙΕΝ, προσαυξημένο με τις κοινωνικές μεταβιβάσεις σε είδος.

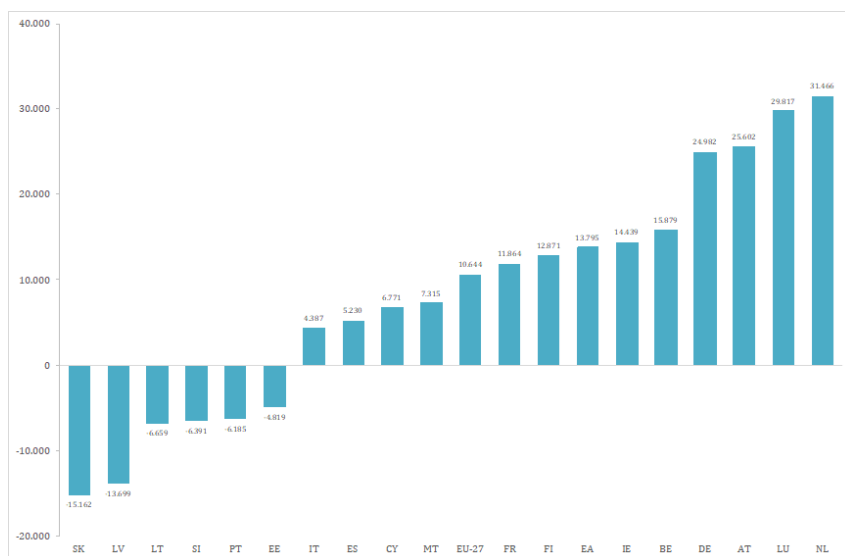
<sup>3</sup> Μη προσαρμοσμένα (εποχικά και ημερολογιακά) στοιχεία.

<sup>4</sup> Στις κοινωνικές παροχές περιλαμβάνονται οι κοινωνικές παροχές εκτός κοινωνικών μεταβιβάσεων σε είδος (D.62) και οι κοινωνικές μεταβιβάσεις σε είδος (D.63).

Παρατηρούμε ότι στην Ελλάδα η συμβολή των κοινωνικών παροχών στο συνολικό ύψος του ακαθάριστου προσαρμοσμένου διαθέσιμου εισοδήματος των νοικοκυριών ήταν το 2020 οριακά υψηλότερη από ό,τι στην Πορτογαλία (37,7%), ενώ υπολείπεται αισθητά έναντι άλλων περιφερειακών οικονομιών, όπως η Ισπανία (44,5%) και η Ιταλία (46,5%). Αρκετά υψηλότερη συμμετοχή στο ακαθάριστο προσαρμοσμένο διαθέσιμο εισόδημα των νοικοκυριών είχαν το 2020 οι κοινωνικές παροχές στην Ολλανδία (50,9%), στο Βέλγιο (49,8%) και στη Γαλλία (49,1%). Τονίζεται ότι το 2020 οι συνολικές κοινωνικές παροχές στην Ελλάδα μειώθηκαν σε απόλυτο μέγεθος κατά 172 εκατ. ευρώ, ενώ το ύψος τους αντιστοιχούσε στο 75,5% του 2009.

Συμβολή στη μείωση του διαθέσιμου εισοδήματος των νοικοκυριών είχε και η υποχώρηση των αποδοχών τους από μισθωτή εργασία. Ενδεικτικά, το 2020 στη χώρα μας οι καθαρές ετήσιες αποδοχές ενός τυπικού τετραμελούς νοικοκυριού (δύο γονείς και δύο παιδιά), εκφρασμένες σε μονάδες αγοραστικής δύναμης (PPS), διαμορφώθηκαν σε 39.869, μειωμένες κατά 529 συγκριτικά με το 2019 και 5.999 συγκριτικά με το 2009. Το ποσό αυτό υπολείπεται κατά 13.795 και 10.644 μονάδες του μέσου όρου της Ευρωζώνης και της ΕΕ αντίστοιχα (Διάγραμμα 5).

**Διάγραμμα 5:** Απόκλιση ετήσιων καθαρών αποδοχών νοικοκυριού από εργασία μεταξύ κρατών-μελών της Ευρωζώνης και Ελλάδας (2020, σε PPS, νοικοκυριό που αποτελείται από δύο μισθωτούς γονείς που λαμβάνουν και οι δύο το 100% των μέσων αποδοχών και δύο παιδιά)



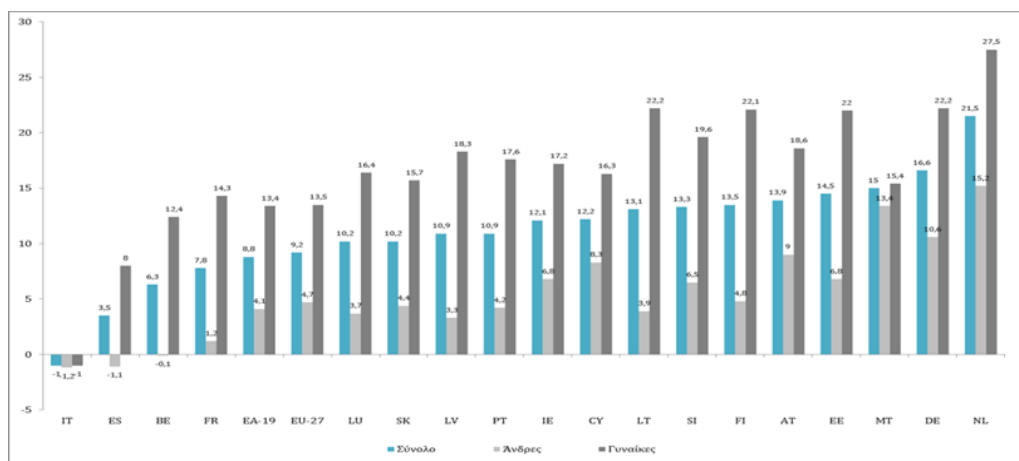
Πηγή: Eurostat (πρόσβαση: 14.01.2022), επεξεργασία ΙΝΕ ΓΣΕΕ

Σημείωση: Στις καθαρές αποδοχές περιλαμβάνονται οι αμοιβές των μισθωτών μετά από φόρους, κοινωνικές εισφορές και οικογενειακά επιδόματα.

Συγκρίνοντας τις επιδόσεις της χώρας μας με τα υπόλοιπα κράτη-μέλη, βλέπουμε ότι, ενώ οι καθαρές ετήσιες αποδοχές του συγκριμένου τύπου νοικοκυριού ήταν το 2020 υψηλότερες έναντι εκείνων στις Βαλτικές Χώρες, στη Σλοβακία, στη Σλοβενία και στην Πορτογαλία, υστερούσαν σημαντικά έναντι άλλων περιφερειακών οικονομιών, όπως η Ιταλία (κατά 4.387), η Ισπανία (κατά 5.230) αλλά και η Κύπρος (κατά 6.771). Πολύ μεγάλες είναι φυσικά οι αποκλίσεις σε σχέση με χώρες του πυρήνα της Ευρωζώνης. Είναι χαρακτηριστικό ότι το 2020 οι καθαρές ετήσιες αποδοχές του συγκεκριμένου τετραμελούς νοικοκυριού στη χώρα μας αντιστοιχούσαν σε μονάδες αγοραστικής δύναμης μόλις στο 60,9% εκείνων στην Αυστρία (απόκλιση 25.602) και στο 55,9% εκείνων στην Ολλανδία (απόκλιση 31.466).

Οι παραπάνω αποκλίσεις σε όρους διαθέσιμου εισοδήματος συντηρούνται και από τα σχετικά χαμηλά ποσοστά απασχόλησης που καταγράφονται στη χώρα μας. Έτσι, ενώ το γ' τρίμηνο του 2021 το ποσοστό απασχόλησης των ατόμων ηλικίας 15-64 ετών στην Ελλάδα ανέκαμψε και διαμορφώθηκε στο 60,1%<sup>5</sup>, εξακολουθεί να υπολείπεται σημαντικά έναντι του μέσου όρου της Ευρωζώνης και της ΕΕ κατά 8,8 και 9,2 ποσοστιαίες μονάδες αντίστοιχα (Διάγραμμα 6).

**Διάγραμμα 6:** Απόκλιση ποσοστού απασχόλησης μεταξύ των κρατών-μελών της Ευρωζώνης και της Ελλάδας (2021:3, ηλικίες 15-64 ετών)



Πηγή: Eurostat (πρόσβαση: 13.01.2022), επεξεργασία ΙΝΕ ΓΣΕΕ

<sup>5</sup> Το ποσοστό απασχόλησης το γ' τρίμηνο του 2021 ήταν 3,1 και 2,7 ποσοστιαίες μονάδες υψηλότερο σε σχέση με το γ' τρίμηνο του 2020 και το γ' τρίμηνο του 2019 αντίστοιχα.

Εξετάζοντας την απόκλιση του ποσοστού απασχόλησης στα υπόλοιπα κράτη-μέλη έναντι της χώρας μας, παρατηρούμε ότι αυτή –με εξαίρεση την Ιταλία, όπου το ποσοστό απασχόλησης βρίσκεται σε οριακά χαμηλότερα επίπεδα συγκριτικά με την Ελλάδα– κυμαίνεται από 3,5 και 6,3 ποσοστιαίες μονάδες (στην Ισπανία και στο Βέλγιο αντίστοιχα) και σε ορισμένες περιπτώσεις, όπως η Γερμανία και η Ολλανδία, ξεπερνά τις 16 ποσοστιαίες μονάδες. Αξίζει να σημειωθεί ότι οι αντίστοιχες αποκλίσεις πριν από την ένταξη της Ελλάδας στα προγράμματα οικονομικής προσαρμογής ήταν αρκετά μικρότερες. Ενδεικτικά, συγκριτικά με τον μέσο όρο της Ευρωζώνης και της ΕΕ, η απόκλιση το γ' τρίμηνο του 2008 ήταν μόλις 4,4 και 3,6 ποσοστιαίες μονάδες αντίστοιχα, ενώ η Ελλάδα παρουσίαζε υψηλότερα ποσοστά απασχόλησης συγκριτικά με την Ιταλία και τη Μάλτα.

Μεγάλη όμως παραμένει στην Ελλάδα και η απόκλιση του ποσοστού απασχόλησης μεταξύ ανδρών και γυναικών, η οποία το γ' τρίμηνο του 2021 διαμορφώθηκε στις 18,8 ποσοστιαίες μονάδες,<sup>6</sup> 0,6 ποσοστιαίες μονάδες υψηλότερη έναντι του γ' τριμήνου του 2020 και ίση με εκείνη του γ' τριμήνου του 2019. Τονίζεται ότι, συγκριτικά με τον μέσο όρο της Ευρωζώνης (βλ. Διάγραμμα 6), στη χώρα μας το ποσοστό απασχόλησης των γυναικών το γ' τρίμηνο του 2021 υπολείπεται κατά 13,4 ποσοστιαίες μονάδες, με τη μεγαλύτερη απόκλιση να καταγράφεται έναντι της Ολλανδίας (27,5 ποσοστιαίες μονάδες) και της Γερμανίας και της Λιθουανίας (22,2 ποσοστιαίες μονάδες), και τη μικρότερη έναντι της Ισπανίας (8 ποσοστιαίες μονάδες) και του Βελγίου (12,4 ποσοστιαίες μονάδες).<sup>7</sup>

Αν και χαμηλότερη συγκριτικά με εκείνη στις γυναίκες, μεγάλη παραμένει και η απόκλιση του ποσοστού απασχόλησης των ανδρών στις υπόλοιπες οικονομίες της Ευρωζώνης έναντι της Ελλάδας, με εξαίρεση την Ιταλία, την Ισπανία και το Βέλγιο, όπου καταγράφονται χαμηλότερα ποσοστά απασχόλησης έναντι της Ελλάδας.

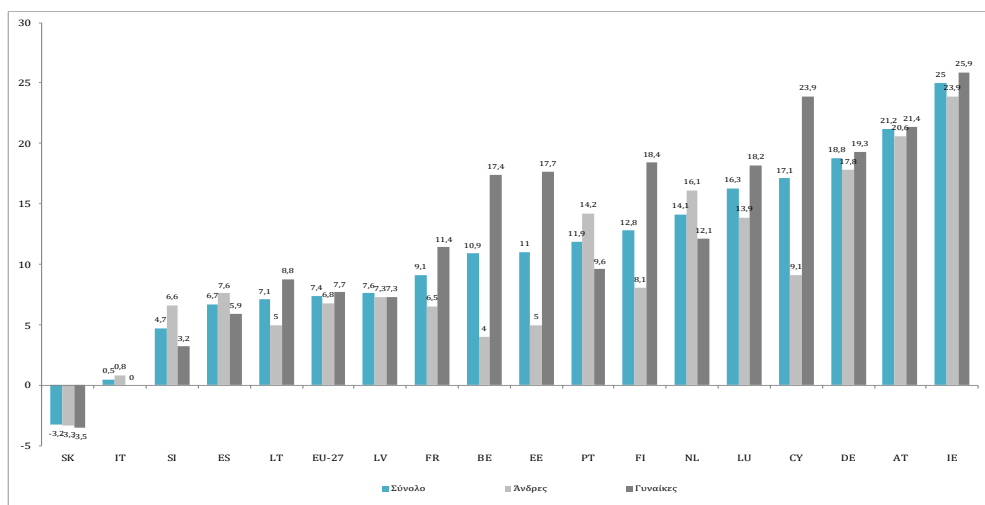
Ιδιαίτερα χαμηλές είναι οι επιδόσεις της Ελλάδας και όσον αφορά τη μετάβαση άνεργων ανδρών και γυναικών σε καθεστώς απασχόλησης (Διάγραμμα 7). Ενδεικτικά, μεταξύ των γυναικών που ήταν άνεργες το β' τρίμηνο του 2021 το ποσοστό εκείνων που βρήκαν μια θέση εργασίας το γ' τρίμηνο του 2021 ήταν χαμηλότερο κατά 5,9 ποσοστιαίες μονάδες συγκριτικά με εκείνο στην Ισπανία, 9,6 ποσοστιαίες μονάδες σε σχέση με αυτό στην Πορτογαλία και 23,9 ποσοστιαίες μονάδες έναντι εκείνου στην Κύπρο.

<sup>6</sup> Συγκεκριμένα, το γ' τρίμηνο του 2021 το ποσοστό απασχόλησης των ανδρών ήταν 69,6%, ενώ των γυναικών 50,8%.

<sup>7</sup> Τονίζεται ωστόσο ότι η Ελλάδα σημειώνει το γ' τρίμηνο του 2021 υψηλότερο ποσοστό απασχόλησης των γυναικών έναντι της Ιταλίας.



**Διάγραμμα 7:** Απόκλιση ποσοστού (%) ανέργων που μεταβαίνουν σε απασχόληση το γ' τρίμηνο του 2021 έναντι του β' τριμήνου του 2021 μεταξύ των κρατών-μελών της Ευρωζώνης και της Ελλάδας

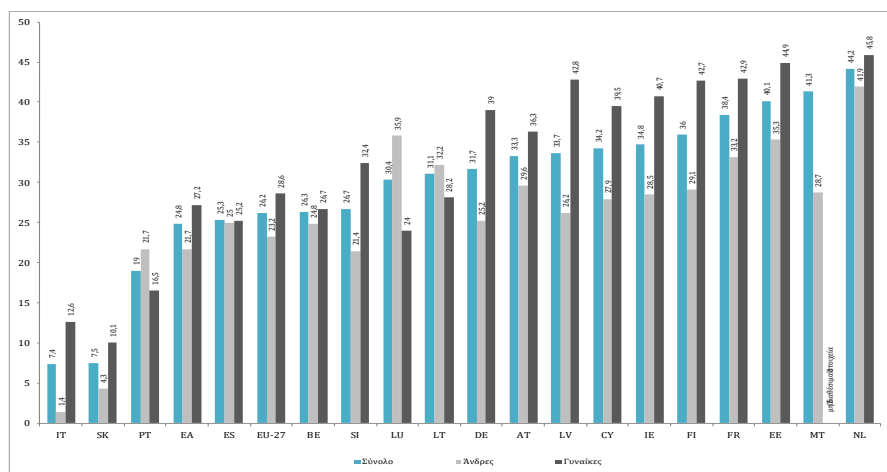


Πηγή: Eurostat (πρόσβαση: 13.01.2022), επεξεργασία INE ΓΣΕΕ  
 Σημείωση: Εποχικά προσαρμοσμένα στοιχεία. Μη διαθέσιμα στοιχεία για τη Μάλτα και τον μέσο όρο της Ευρωζώνης.

Σημειώνεται, ότι το γ' τρίμηνο του 2021 η χώρα μας κατέγραψε υψηλότερο ποσοστό μετάβασης των ανέργων γυναικών σε καθεστώς απασχόλησης μόνο έναντι της Σλοβακίας. Όσον αφορά τους άνεργους άνδρες, η Ελλάδα εμφάνισε επίσης το γ' τρίμηνο του 2021 πολύ χαμηλότερα ποσοστά μετάβασης στην απασχόληση έναντι όλων των υπόλοιπων κρατών-μελών της Ευρωζώνης, πλην της Σλοβακίας. Η μεγαλύτερη απόκλιση του ποσοστού μετάβασης των ανέργων ανδρών σε καθεστώς απασχόλησης εμφανίστηκε το γ' τρίμηνο του 2021 έναντι της Ιρλανδίας (23,9 ποσοστιαίες μονάδες), ενώ η μικρότερη έναντι της Ιταλίας (0,8 ποσοστιαίες μονάδες).

Σε ιδιαίτερα υψηλά επίπεδα διατηρείται στη χώρα μας και το ποσοστό της μακροχρόνιας ανεργίας, το οποίο το γ' τρίμηνο διαμορφώθηκε στο 67,1%, 3,9 ποσοστιαίες μονάδες υψηλότερα έναντι του αντίστοιχου τριμήνου του 2020 και 6,6 χαμηλότερα έναντι του γ' τριμήνου του 2019. Το πρόβλημα της μακροχρόνιας ανεργίας στη χώρα μας εντοπίζεται κυρίως στις γυναίκες, με το ποσοστό εκείνων που είναι μακροχρόνια άνεργες να διαμορφώνεται το γ' τρίμηνο του 2021 στο 69,2%, έναντι 64,3% στους άνδρες. Επίσης, όσον αφορά τη μακροχρόνια ανεργία, η Ελλάδα καταγράφει σε σχέση με τις υπό εξέταση ευρωπαϊκές οικονομίες τη χειρότερη επίδοση (Διάγραμμα 8).

**Διάγραμμα 8:** Απόκλιση ποσοστού μακροχρόνιας ανεργίας μεταξύ Ελλάδας και κρατών-μελών της Ευρωζώνης (γ' τρίμηνο 2021, ηλικίες 15-74 ετών)



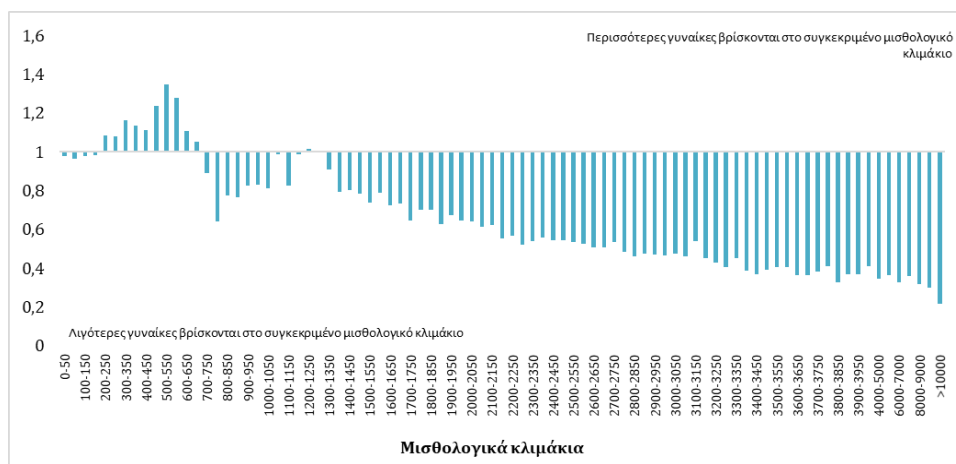
Πηγή: Eurostat (πρόσβαση: 13.01.2022), επεξεργασία ΙΝΕ ΓΣΕΕ

Ενδεικτικά, η απόκλιση του ποσοστού των ατόμων που παραμένουν στη χώρα μας άνεργοι πάνω από 12 μήνες κυμαίνεται από 7,4 και 7,5 ποσοστιαίες μονάδες (συγκριτικά με την Ιταλία και τη Σλοβακία αντίστοιχα) έως και άνω των 40 ποσοστιαίων μονάδων, όπως στην περίπτωση της Εσθονίας, της Μάλτας και της Ολλανδίας. Οι αποκλίσεις αυτές μεταξύ της Ελλάδας και των υπόλοιπων κρατών-μελών της Ευρωζώνης είναι κατά βάση υψηλότερες όσον αφορά τον γυναικείο πληθυσμό, με τη σχετική διαφορά να ανέρχεται έως και τις 45,8 ποσοστιαίες μονάδες στην περίπτωση της Ολλανδίας. Αντίθετα, η απόκλιση του ποσοστού της μακροχρόνιας ανεργίας των ανδρών έναντι των αντίστοιχων ποσοστών στα υπόλοιπα κράτη-μέλη, αν και πολύ υψηλή, κυμαίνεται στις περισσότερες περιπτώσεις σε επίπεδα χαμηλότερα, έναντι εκείνης των γυναικών.

Η ανισότητα μεταξύ των δύο φύλων δεν αφορά μόνο τις ευκαιρίες απασχόλησης, αλλά και τις αποδοχές των γυναικών έναντι των ανδρών. Το Διάγραμμα 9 αποτυπώνει τον αριθμό των γυναικών που βρίσκονται σε κάθε μισθολογικό κλιμάκιο σε σχέση με τον αντίστοιχο αριθμό των ανδρών. Τον Δεκέμβριο του 2020 υπήρχαν περισσότερες γυναίκες που λάμβαναν μισθούς χαμηλότερους από τον κατώτατο, οι οποίες εργάζονταν κυρίως σε θέσεις ημιαπασχόλησης. Με εξαίρεση τα μισθολογικά κλιμάκια των 1.000 έως 1.300 ευρώ, όπου καταγράφεται σχετικά ίσος αριθμός γυναικών και ανδρών, στα υπόλοιπα μισθολογικά κλιμάκια υπάρχουν πολλοί περισσότεροι άνδρες από ό,τι γυναίκες. Επιπλέον, όσο κινούμαστε σε υψηλότερα μισθολογικά

κλιμάκια τόσο περισσότερο μειώνεται ο αριθμός των γυναικών που λαμβάνουν υψηλούς μισθούς. Σε μισθούς που υπερβαίνουν τις 3.000 ευρώ η αναλογία μεταξύ γυναικών και ανδρών είναι μικρότερη της μίας γυναίκας προς δύο άντρες.

### Διάγραμμα 9: Δείκτης αριθμού γυναικών σε σχέση με άνδρες που βρίσκονται στο ίδιο μισθολογικό κλιμάκιο (Δεκέμβριος 2020)



Πηγή: ΕΦΚΑ (προσωρινά στοιχεία), επεξεργασία ΙΝΕ ΓΣΕΕ

Σημείωση: Τιμές ίσες με τη μονάδα υποδηλώνουν ότι ίδιος αριθμός γυναικών και ανδρών βρίσκονται στο συγκεκριμένο μισθολογικό κλιμάκιο. Τιμές μεγαλύτερες της μονάδας υποδηλώνουν ότι περισσότερες γυναίκες βρίσκονται στο συγκεκριμένο μισθολογικό κλιμάκιο και αντιστρόφως.

Ολοκληρώνοντας, οι τρεις διαδοχικές κρίσεις και η κληρονομιά της λιτότητας έχουν υποβαθμίσει σημαντικά το βιοτικό επίπεδο των εργαζομένων, καθώς επίσης και την ποιότητα της εργασίας. Ο κατακερματισμός της αγοράς εργασίας είναι πλέον δομικό αναπτυξιακό και κοινωνικό πρόβλημα. Δεδομένου του διαβρωτικού αντίκτυπου που έχει η υποβάθμιση της εργασίας, του βιοτικού επιπέδου και της προστασίας της απασχόλησης, οι μισθολογικές ανισότητες και η συρρίκνωση των δικαιωμάτων των εργαζομένων στον κοινωνικό, τον οικονομικό, τον πολιτικό και τον δημοκρατικό ιστό της χώρας μας, οι παρεμβάσεις ενίσχυσης της συνοχής της αγοράς εργασίας και της αξιοπρεπούς εργασίας και ευημερίας πρέπει να έχουν εξίσου δομικό χαρακτήρα για τη μετάβαση της χώρας στη βιώσιμη, δίκαιη και ανθρωποκεντρική ανάπτυξη.

ΙΝΣΤΙΤΟΥΤΟ ΕΡΓΑΣΙΑΣ ΓΣΕΕ

Εμμ. Μπενάκη 71Α

10681, Αθήνα

Τηλ. 210 8202257

E-mail: [info@inegsee.gr](mailto:info@inegsee.gr)

[www.inegsee.gr](http://www.inegsee.gr)

Απαγορεύεται η με οποιονδήποτε τρόπο ανατύπωση ή μετάφραση όλου ή μέρους του κειμένου χωρίς την άδεια του εκδότη. Επίσης, η αναδημοσίευση (όλου ή μέρους του) χωρίς αναφορά της πηγής.

Γλωσσική επιμέλεια – Διορθώσεις: Στέλλα Ζούπα

ISSN: **2654-2412**

ISBN: **978-618-5668-00-6**

Copyright ©INE ΓΣΕΕ