

## Μετάβαση στον ενεργό πληθυσμό και προοπτικές απασχόλησης: Η περίπτωση της Δυτικής Μακεδονίας

ΧΡΗΣΤΟΣ ΠΙΕΡΡΟΣ

### 1. Εισαγωγή

Ένα από τα μείζονα ζητήματα στην ελληνική αγορά εργασίας αποτελεί η συγκριτικά χαμηλή συμμετοχή του πληθυσμού σε αυτήν, με το ποσοστό απασχόλησης, τουλάχιστον την τελευταία δεκαετία, να βρίσκεται στις χαμηλότερες θέσεις ανάμεσα στα κράτη-μέλη της ΕΕ.<sup>1</sup> Ένας βασικός παράγοντας που συμβάλλει σε αυτή την αρνητική επίδοση είναι η χαμηλή συμμετοχή των γυναικών στο εργατικό δυναμικό, ενώ η μακροχρόνια κρίση της περασμένης δεκαετίας περιόρισε δραματικά τις προοπτικές απασχόλησης. Τόσο το ποσοστό απασχόλησης όσο και το ποσοστό ανεργίας επανήλθαν κοντά στο επίπεδο του 2009 μόλις τον περασμένο χρόνο. Ωστόσο, θα πρέπει να σημειωθεί ότι κατά το ξέσπασμα της κρίσης το ποσοστό απασχόλησης στην Ελλάδα ήταν ήδη χαμηλό σε σχέση με τα άλλα κράτη-μέλη. Συνεπώς, αποτελεί κομβικό

---

<sup>1</sup> Βλ. ΙΝΕ ΓΣΕΕ (2024).

άξονα στρατηγικής να θεσπιστούν οι απαραίτητες πολιτικές που μπορούν να ωθήσουν τη συμμετοχή στο εργατικό δυναμικό και το ποσοστό απασχόλησης κοντά στον μέσο όρο της ΕΕ.

Το κείμενο εργασίας εστιάζει στην περίπτωση της Δυτικής Μακεδονίας, η οποία παρουσιάζει ιδιαίτερο ενδιαφέρον λόγω της φύσης της οικονομίας της, στην οποία δεσπόζει η παραγωγή ηλεκτρικής ενέργειας στις εγκαταστάσεις της Πτολεμαΐδας. Όπως θα φανεί στη συνέχεια, η απολιγνιτοποίηση –η οποία προωθείται στο πλαίσιο της πράσινης ενεργειακής μετάβασης και η οποία ανακόπηκε πρόσκαιρα λόγω της ενεργειακής κρίσης– έχει σημαντικό αρνητικό αντίκτυπο σε όλη την οικονομία της Δυτικής Μακεδονίας λόγω του περιορισμού των θέσεων ποιοτικής απασχόλησης που παρέχει η παραγωγή ηλεκτρικής ενέργειας στην περιοχή και την αδυναμία δημιουργίας αντίστοιχης ποιότητας θέσεων εργασίας από τους υπόλοιπους κλάδους.

Στη διεθνή βιβλιογραφία, η είσοδος και η έξοδος από την αγορά εργασίας είναι στενά συνυφασμένες με την αποτελεσματικότητα των θεσμών της αγοράς εργασίας<sup>2</sup> ή με τη συμπεριφορά των ατόμων.<sup>3</sup> Η μεθοδολογία που ακολουθείται στο παρόν κείμενο για την ανάδειξη των αναγκαιοτήτων όσον αφορά τη συμμετοχή στο εργατικό δυναμικό και τις προοπτικές απασχόλησης εδράζεται σε δύο βασικές συνιστάμενες. Αφενός, η διάρθρωση της παραγωγής κατέχει βασικό ρόλο όσον αφορά το είδος και την ποιότητα των θέσεων εργασίας που δημιουργεί ο ιδιωτικός τομέας. Αφετέρου, τα χαρακτηριστικά των ανέργων και του μη ενεργού πληθυσμού, κυρίως σε ό,τι έχει να κάνει με το μορφωτικό τους επίπεδο, καθορίζουν εξίσου τις προοπτικές των ατόμων. Βασικό συμπέρασμα του κειμένου είναι ότι υπάρχει ανάγκη κατάρτισης των ατόμων πρωτοβάθμιας εκπαίδευσης, προκειμένου να βελτιωθούν οι προοπτικές απασχολησιμότητάς τους και παράλληλα η εφαρμογή πολιτικών αναδιάρθρωσης της οικονομίας, έτσι ώστε να βελτιωθούν οι προοπτικές των ατόμων τριτοβάθμιας εκπαίδευσης.

Το κείμενο διαρθρώνεται ως εξής. Η δεύτερη ενότητα παρουσιάζει κάποιους βασικούς δείκτες που αφορούν τη θέση της οικονομίας της Δυτικής Μακεδονίας στο σύνολο της

---

<sup>2</sup> Για μια επισκόπηση της σχετικής βιβλιογραφίας γύρω από την αγορά εργασίας των ΗΠΑ βλ. Perez-Arce and Prados (2021).

<sup>3</sup> Βλ. Klotz et al. (2021).

ελληνικής επικράτειας. Η τρίτη ενότητα εξετάζει την κλαδική διάρθρωση και τα χαρακτηριστικά των κλάδων στη Δυτική Μακεδονία, ενώ η τέταρτη ενότητα εντοπίζει κάποια μείζονα χαρακτηριστικά της αγοράς εργασίας στη Δυτική Μακεδονία. Η καταληκτική ενότητα συνοψίζει τα ευρήματα.

## **2. Η θέση της Δυτικής Μακεδονίας στην ελληνική οικονομία**

Όπως αναφέρθηκε ήδη στην Εισαγωγή, στην οικονομία της Δυτικής Μακεδονίας δεσπόζει η παραγωγή ηλεκτρικής ενέργειας στις εγκαταστάσεις της Πτολεμαΐδας. Η εξέλιξη των οικονομικών δεικτών ακολουθεί σε μεγάλο βαθμό τις εξελίξεις που αφορούν τη λειτουργία των εγκαταστάσεων υπό την παρούσα μορφή τους. Ένα τέτοιο παράδειγμα αποτελεί το πραγματικό κατά κεφαλήν ΑΕΠ, που παρουσιάζεται στο Διάγραμμα 1, για την Ελλάδα και τη Δυτική Μακεδονία. Στην περίπτωση της ελληνικής επικράτειας υπήρξε μια βαθιά ύφεση την περίοδο 2010-2013, εν συνεχεία μια περίοδο στασιμότητας μέχρι το 2017, ενώ ακολούθησε μια περίοδος ήπιας οικονομικής μεγέθυνσης, που διαταράχθηκε πρόσκαιρα από την πανδημική κρίση το 2020.

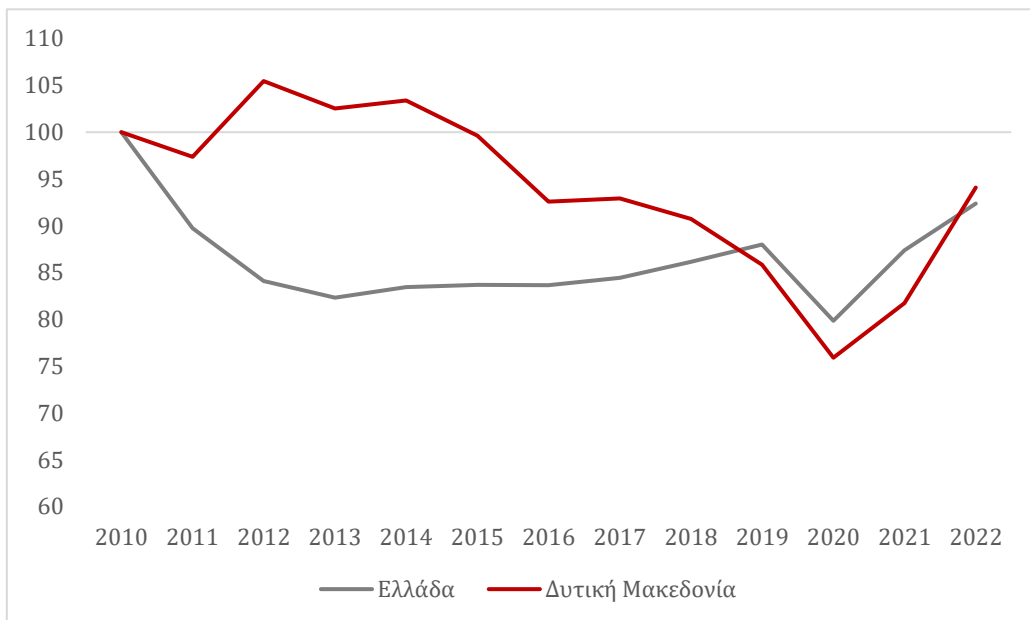
Αντιθέτως, στην περίπτωση της Περιφέρειας Δυτικής Μακεδονίας το πραγματικό κατά κεφαλήν ΑΕΠ δεν επηρεάστηκε ιδιαίτερα από το αρχικό στάδιο της κρίσης χρέους, αφού το 2012 υπήρξε αύξησή του σε σχέση με το 2010. Το αποτέλεσμα αυτό προκύπτει από την αύξηση της παραγωγής στη βιομηχανία κατά 33,8% τη συγκεκριμένη περίοδο.<sup>4</sup> Ειδικότερα, καθοριστικό ρόλο σε αυτή την εξέλιξη είχε η αύξηση της παραγωγής ενέργειας. Όμως, στη συνέχεια, τόσο λόγω της κρίσης όσο και της σταδιακής απολιγνιτοποίησης, το πραγματικό κατά κεφαλήν ΑΕΠ της Περιφέρειας παρουσίασε δραματική πτώση, μεγαλύτερη από την αντίστοιχη στην επικράτεια. Ενδεικτικό της επίδρασης που έχει η παραγωγή ηλεκτρικής ενέργειας στην οικονομία της Περιφέρειας είναι ότι με την επανέναρξη της λειτουργίας παραγωγής ηλεκτρικής ενέργειας το 2022, λόγω της ενεργειακής κρίσης, το κατά κεφαλήν ΑΕΠ ενισχύθηκε με ρυθμό μεγαλύτερο από του συνόλου της χώρας. Το στοιχείο αυτό αποτελεί μια πρώτη σοβαρή ένδειξη ευαλωτότητας της Περιφέρειας, καθώς η μεγάλη εξάρτηση της οικονομίας της από τον κλάδο της ενέργειας υποβαθμίζει σοβαρά τις προοπτικές της στο πλαίσιο της

---

<sup>4</sup> Στοιχεία Eurostat.

ενεργειακής μετάβασης. Χαρακτηριστικό είναι ότι η οικονομική δραστηριότητα στη Δυτική Μακεδονία έχει δεχτεί το μεγαλύτερο πλήγμα από την κρίση χρέους, αφού το 2022 η ακαθάριστη προστιθέμενη αξία της Περιφέρειας (σε όγκους) ήταν 40% χαμηλότερη του 2010, που συνιστά τη χειρότερη επίδοση μεταξύ όλων των περιφερειών της Ελλάδας (βλ. Διάγραμμα Π1 στο Παράρτημα). Για λόγους σύγκρισης αναφέρεται ότι τη δεύτερη χειρότερη επίδοση είχαν τα Ιόνια Νησιά, των οποίων η προστιθέμενη αξία το 2022 ήταν 19% χαμηλότερη του 2010.

**Διάγραμμα 1** Δείκτης εξέλιξης του πραγματικού κατά κεφαλήν ΑΕΠ σε Ελλάδα και Δυτική Μακεδονία (2010-2022, 2010=100, σταθερές τιμές 2010)



*Πηγή:* Eurostat (επεξεργασία συγγραφέα)

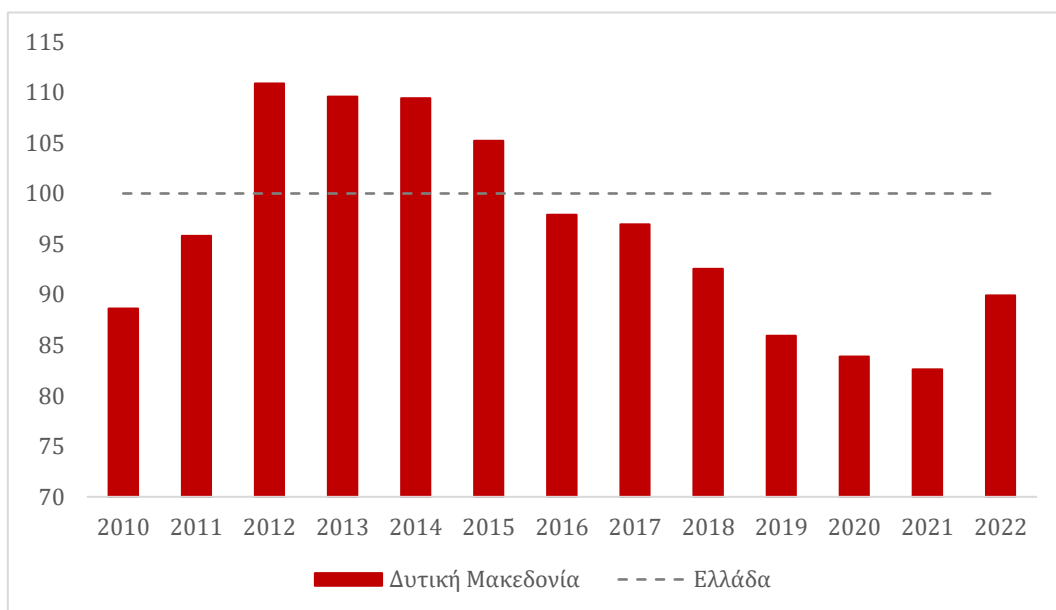
*Σημείωση:* Τα μεγέθη έχουν αποπληθωριστεί με βάση τον αποπληθωριστή ΑΕΠ.

Επιπλέον, οι συνθήκες διαβίωσης των κατοίκων της Περιφέρειας περιορίζονται όταν ο βασικός μοχλός της οικονομικής δραστηριότητας είναι τόσο περιορισμένος σε γεωγραφικούς και κλαδικούς όρους. Το Διάγραμμα 2 παρουσιάζει την απόκλιση της αγοραστικής δύναμης του κατά κεφαλήν ΑΕΠ της Περιφέρειας Δυτικής Μακεδονίας από αυτό της επικράτειας. Μπορεί την περίοδο 2012-2015 η αγοραστική δύναμη να ήταν υψηλότερη λόγω του συνδυαστικού αποτελέσματος της αύξησης παραγωγής ενέργειας στην Περιφέρεια και της γενικευμένης κρίσης στην επικράτεια, όμως στη

συνέχεια η αγοραστική δύναμη περιορίστηκε σε επίπεδα χαμηλότερα του 2010, ενώ αυξήθηκε το 2022 για τον λόγο που αναφέρθηκε παραπάνω.

Αντίστοιχη είναι η εικόνα που παρουσιάζεται στο Διάγραμμα 3 όσον αφορά την απόκλιση των πρωτογενών εισοδημάτων της Περιφέρειας σε σχέση με της επικράτειας.<sup>5</sup> Η αγοραστική δύναμη βελτιώνεται μόνο μέσω του δημοσιονομικού αποτελέσματος<sup>6</sup> στο καθαρό διαθέσιμο εισόδημα, το οποίο το 2022 είχε την ίδια αγοραστική δύναμη με αυτό της επικράτειας. Ενδεχομένως, σε αυτό το αποτέλεσμα να συμβάλλει και το χαμηλότερο κόστος διαβίωσης στην περιφέρεια έναντι της επικράτειας.<sup>7</sup>

**Διάγραμμα 2** Απόκλιση του κατά κεφαλήν ΑΕΠ της Δυτικής Μακεδονίας από της Ελλάδας σε μονάδες αγοραστικής δύναμης (2010-2022)



Πηγή: Eurostat (επεξεργασία συγγραφέα)

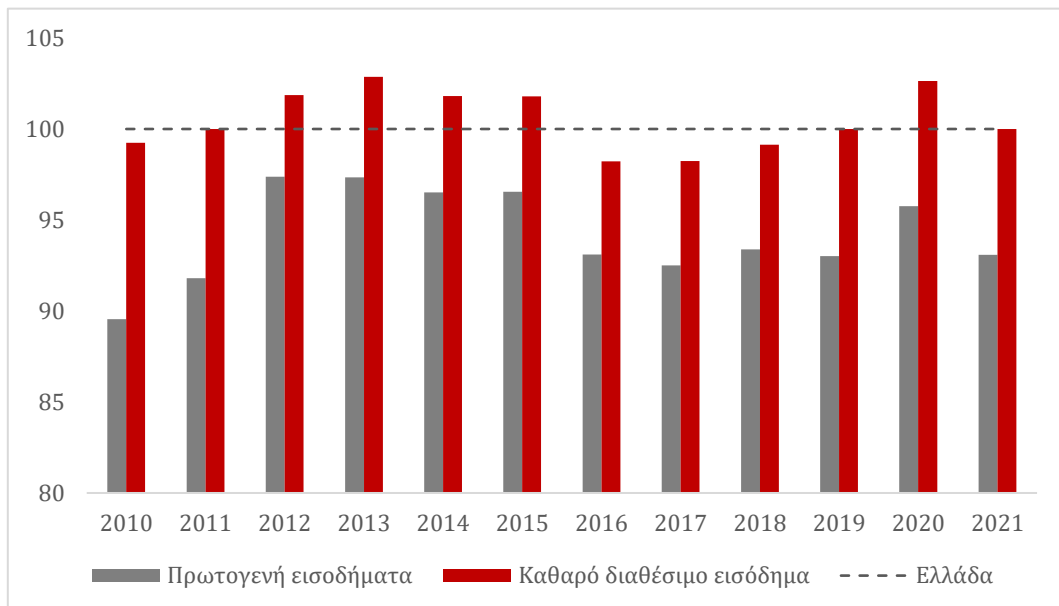
<sup>5</sup> Στα πρωτογενή εισοδήματα περιλαμβάνονται οι μισθοί, τα κέρδη των αυτοαπασχολούμενων και των επιχειρηματιών ατομικών επιχειρήσεων, καθώς και τα έσοδα από μερίσματα, τόκους κ.λπ.

<sup>6</sup> Δηλαδή της φορολογικής και επιδοματικής πολιτικής.

<sup>7</sup> Το ζήτημα αυτό χρήζει περαιτέρω διερεύνησης, αλλά δεν υπάρχουν λεπτομερή στοιχεία όσον αφορά τις τιμές ανά περιφέρεια.

Όμως, πέρα από τη σύγκριση σε μονάδες αγοραστικής δύναμης, το ωρομίσθιο στη Δυτική Μακεδονία έχει υποστεί τη μεγαλύτερη μείωση σε σχέση με το 2010. Συγκεκριμένα, το 2021 η Δυτική Μακεδονία κατέγραφε τη μεγαλύτερη ποσοστιαία απόκλιση του ωρομισθίου από το επίπεδο του 2010 (-32%), σε σύγκριση με τις υπόλοιπες περιφέρειες (βλ. Διάγραμμα Π2 στο Παράρτημα).

**Διάγραμμα 3** Απόκλιση των πρωτογενών εισοδημάτων και του καθαρού διαθέσιμου εισοδήματος της Δυτικής Μακεδονίας από της Ελλάδας σε μονάδες αγοραστικής δύναμης (2010-2021)

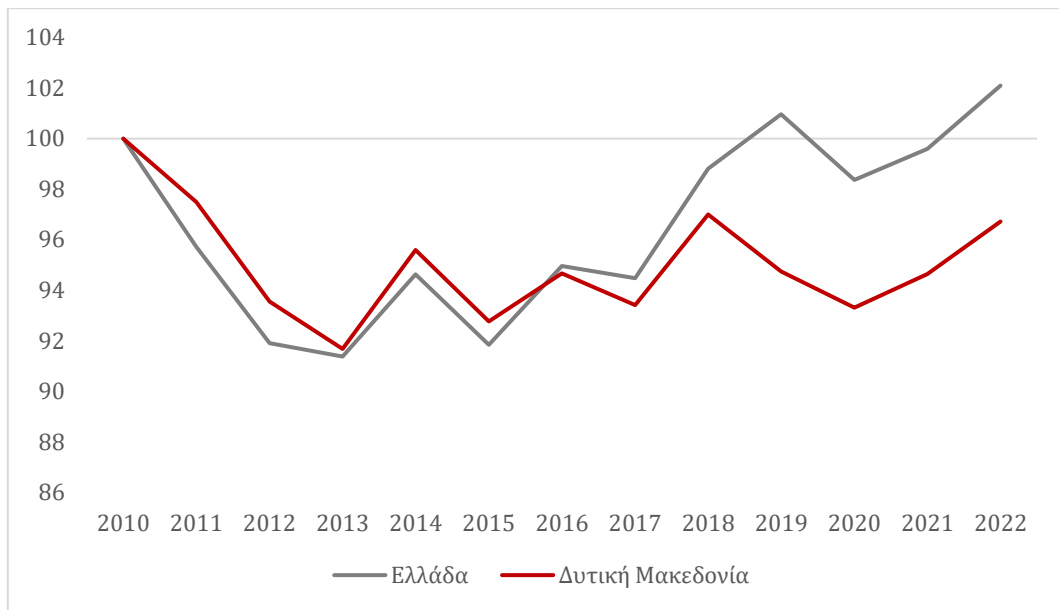


Πηγή: Eurostat (επεξεργασία συγγραφέα)

Όσον αφορά την απασχόληση, ο δείκτης της Περιφέρειας Δυτικής Μακεδονίας, που παρουσιάζεται στο Διάγραμμα 4, έως το 2018 ακολουθεί την ίδια πορεία με αυτόν της επικράτειας. Είναι ενδεικτικό της εξάρτησης της οικονομίας της Περιφέρειας από την παραγωγή ενέργειας ότι, ενώ την περίοδο 2012-2015 το πραγματικό κατά κεφαλήν ΑΕΠ βρίσκεται υψηλότερα του 2010 (βλ. Διάγραμμα 1), η απασχόληση ακολουθεί την αρνητική πορεία του συνόλου της οικονομίας. Συνεπώς, η αυξημένη παραγωγή δεν δημιουργεί αντίστοιχες θέσεις απασχόλησης, λόγω ανισοβαρούς διάρθρωσης της παραγωγής. Ιδιαίτερα ανησυχητικό είναι ότι, ενώ η απασχόληση στην Ελλάδα

ξεπέρασε το 2022 το επίπεδο του 2010 κατά 2%, η απασχόληση στην Περιφέρεια Δυτικής Μακεδονίας υστερούσε κατά 3,3%.

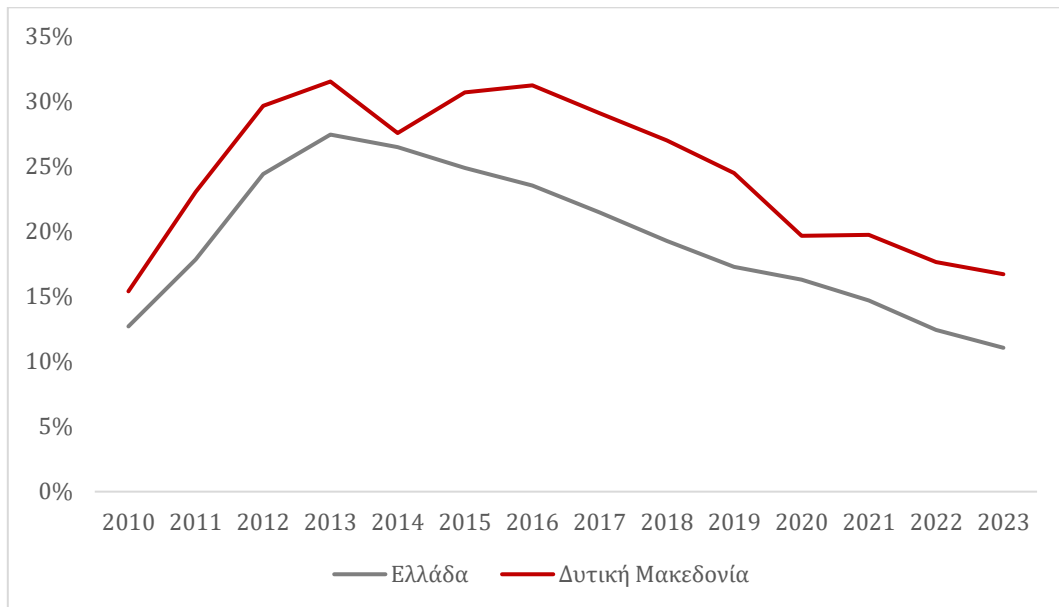
**Διάγραμμα 4** Δείκτης εξέλιξης της απασχόλησης στη Δυτική Μακεδονία και στην Ελλάδα (2010-2022, 2010=100)



**Πηγή:** Eurostat (επεξεργασία συγγραφέα)

Εξίσου δυσμενής είναι η εικόνα όσον αφορά το ποσοστό ανεργίας, που παρουσιάζεται στο Διάγραμμα 5. Η Περιφέρεια της Δυτικής Μακεδονίας ανέκαθεν είχε υψηλότερο ποσοστό ανεργίας από την επικράτεια, το οποίο στο βαθύτερο σημείο της κρίσης χρέους ξεπερνούσε το 30%. Το 2023 το ποσοστό ανεργίας στην Ελλάδα βρισκόταν στο 11,1%, δηλαδή 1,6 ποσοστιαίες μονάδες χαμηλότερα του 2010. Αντιθέτως, το ποσοστό ανεργίας στη Δυτική Μακεδονία το 2023 ήταν 16,7%, 1,3 ποσοστιαίες μονάδες υψηλότερα του 2010. Όπως αποτυπώνεται και στο Διάγραμμα Π3 στο Παράρτημα, η διαφορά αυτή είναι η υψηλότερη μεταξύ όλων των περιφερειών. Συνοπτικά, η οικονομία της Δυτικής Μακεδονίας παρουσιάζει αναντιστοιχία μεταξύ της παραγωγής και της απασχόλησης, λόγω της στρεβλής διάρθρωσης της παραγωγής, η οποία αναλύεται ακολούθως.

**Διάγραμμα 5** Ποσοστό ανεργίας στην Ελλάδα και στη Δυτική Μακεδονία  
(2010-2023, ηλικίες 15-74 ετών)



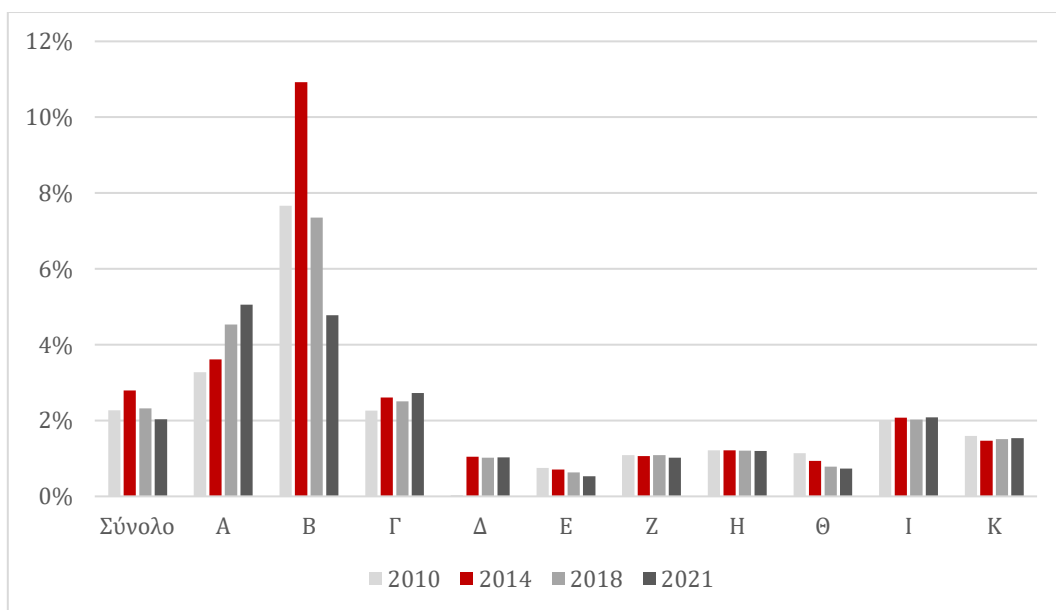
Πηγή: ΕΛΣΤΑΤ

### 3. Διαρθρωτικά χαρακτηριστικά της παραγωγής στη Δυτική Μακεδονία

Για τη βαθύτερη κατανόηση της ακόλουθης ανάλυσης είναι σημαντικό να αποτυπωθούν κάποια βασικά χαρακτηριστικά της βιομηχανικής παραγωγής στη Δυτική Μακεδονία. Καταρχάς, ο κλάδος βιομηχανία πλην κατασκευών απαρτίζεται από τη μεταποίηση, την εξόρυξη πρώτων υλών, την παραγωγή ενέργειας και τη διαχείριση υδάτων και απορριμμάτων. Συνεπώς, πρόκειται για έναν πολυσύνθετο κλάδο, ο οποίος είναι κατά κύριο λόγο έντασης κεφαλαίου, δηλαδή η εργασία και το εργασιακό κόστος συμβάλλουν και αποτελούν μικρό μέρος του συνόλου της παραγωγής του. Συγκεκριμένα για τον κλάδο στη Δυτική Μακεδονία, η μεταποίηση συμβάλλει πολύ λίγο στην παραγωγή. Σύμφωνα με τα στοιχεία της Eurostat, η προστιθέμενη αξία της μεταποίησης την περίοδο 2010-2021 αντιστοιχούσε κατά μέσο όρο μόλις στο 10% της προστιθέμενης αξίας του κλάδου. Ωστόσο, αξίζει να σημειωθεί ότι, παρά το μικρό της μέγεθος, η μεταποίηση ήταν σχετικά πιο ανθεκτική στην κρίση και στην πράσινη μετάβαση, αφού μεταξύ 2010 και 2021 η προστιθέμενη αξία της υποχώρησε κατά 10%, ενώ συνολικά της βιομηχανίας στην Περιφέρεια κατά 52%. Επιπλέον, μια άλλη ιδιομορφία της βιομηχανικής παραγωγής στην Περιφέρεια είναι η συγκέντρωσή της

στην υπο-περιφέρεια Γρεβενών-Κοζάνης.<sup>8</sup> Ειδικότερα, μεταξύ 2010 και 2021 η προστιθέμενη αξία της βιομηχανικής παραγωγής στη Δυτική Μακεδονία προήλθε κατά 75% κατά μέσο όρο από την υπο-περιφέρεια Γρεβενών-Κοζάνης. Το στοιχείο αυτό εξηγεί τα ευρήματα που παρουσιάστηκαν στην προηγούμενη ενότητα και βοηθάει στην κατανόηση των ευρημάτων αυτής της ενότητας.

**Διάγραμμα 6** Ακαθάριστη προστιθέμενη αξία ανά κλάδο της Δυτικής Μακεδονίας ως ποσοστό (%) της ακαθάριστης προστιθέμενης αξίας της Ελλάδας (2010-2021)



**Πηγή:** Eurostat (επεξεργασία συγγραφέα)

**Σημείωση:** Οι ονομασίες των κλάδων έχουν ως εξής. Α: Γεωργία, κτηνοτροφία, αλιεία. Β: Βιομηχανία πλην κατασκευών. Γ: Κατασκευές. Δ: Εμπόριο, μεταφορές, εστίαση και παροχή καταλυμάτων. Ε: Πληροφορία και επικοινωνία. Ζ: Χρηματοοικονομικές και ασφαλιστικές δραστηριότητες. Η: Διαχείριση ακίνητης περιουσίας. Θ: Επαγγελματικές, επιστημονικές και τεχνικές υπηρεσίες. Ι: Δημόσια διοίκηση, παροχή υγείας και εκπαίδευση. Κ: Τέχνες, ψυχαγωγία και λοιπές υπηρεσίες.

Το Διάγραμμα 6 παρουσιάζει την προστιθέμενη αξία που παρήγαγαν οι κλάδοι στη Δυτική Μακεδονία ως ποσοστό της προστιθέμενης αξίας που παρήγαγαν οι κλάδοι στην επικράτεια. Στο σύνολο των κλάδων η παραγωγή αντιστοιχεί μόλις στο 2% της

<sup>8</sup> Τα στοιχεία παρέχονται από τη Eurostat σε ταξινόμηση NUTS 3, γεγονός που δεν επιτρέπει την περαιτέρω διερεύνηση για τον Νομό Κοζάνης όπου δεσπόζουν οι εγκαταστάσεις της Πτολεμαΐδας. Επιπλέον, δεν παρέχονται άλλα στοιχεία για τους υπόλοιπους κλάδους που συναποτελούν τον ευρύτερο κλάδο της βιομηχανίας, ώστε να εξακριβωθεί η ακριβής συμβολή της παραγωγής ενέργειας στην προαναφερθείσα περιοχή.

επικράτειας, αν και μεταξύ των κλάδων παρατηρούνται κάποιες ανομοιομορφίες. Η παραγωγή στη Δυτική Μακεδονία στηρίζεται κατά κύριο λόγο σε δύο κλάδους: στη βιομηχανία και στη γεωργία. Η βιομηχανική παραγωγή το 2010 και το 2018 αντιστοιχούσε στο 8% της επικράτειας, ενώ το αποτέλεσμα του 2014 οφείλεται στο βάθος της κρίσης όπου βρισκόταν η Ελλάδα όταν η παραγωγή της βιομηχανίας ήταν υψηλότερη του 2010. Η σημαντική πτώση του 2021 είναι αποτέλεσμα της ενεργειακής μετάβασης, όπως αναφέρθηκε παραπάνω.

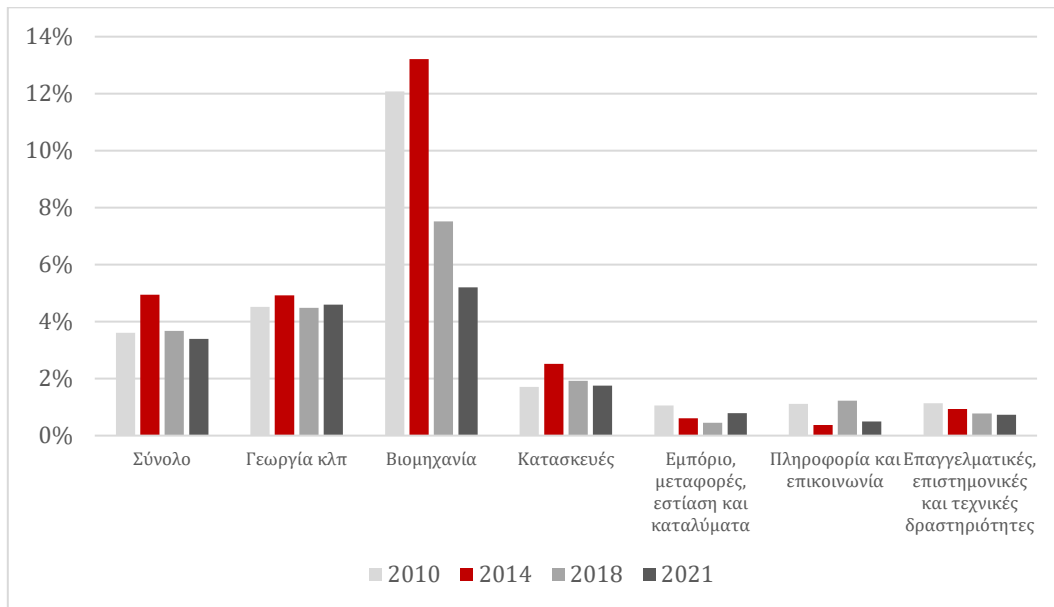
Αντιθέτως, ο κλάδος της γεωργίας και κτηνοτροφίας αυξάνεται σημαντικά σε σχέση με την επικράτεια, φτάνοντας το 2021 περίπου στο 5% της επικράτειας, από 3% το 2010. Παρατηρείται δηλαδή μια αποαναπτυξιακή διεργασία, καθώς περιορίζεται ο κλάδος της βιομηχανίας και ενισχύεται ο αγροτικός τομέας.<sup>9</sup> Όμοια είναι η εικόνα όσον αφορά τις επενδύσεις της Περιφέρειας ως ποσοστά των επενδύσεων στην επικράτεια (βλ. Διάγραμμα 7). Οι μόνοι κλάδοι που συντηρούν ένα ποσοστό υψηλότερο του 4% είναι οι κλάδοι της βιομηχανίας και της γεωργίας, με πλήρη κατάρρευση του πρώτου και σταθερότητα του δεύτερου. Η εξέλιξη αυτή δημιουργεί συνθήκες σοβαρής υποβάθμισης του βιοτικού επιπέδου των πολιτών της Δυτικής Μακεδονίας, καθώς οι μισθοί στη γεωργία υπολείπονται σημαντικά άλλων κλάδων και συγκεκριμένα αυτών στη μεταποίηση, η παραγωγή της οποίας στη Δυτική Μακεδονία αντιστοιχεί μόλις στο 1,2% κατά μέσο όρο της μεταποίησης στην επικράτεια, και στις υπηρεσίες υψηλής τεχνολογικής έντασης, οι οποίες ούτως ή άλλως στην Ελλάδα υστερούν σημαντικά έναντι των λοιπών κρατών-μελών της ΕΕ.<sup>10</sup>

---

<sup>9</sup> Με βάση τη θεωρία της οικονομικής μεγέθυνσης και ανάπτυξης, κατά την αναπτυξιακή τους διαδικασία, σε βάθος χρόνου, οι οικονομίες μετασχηματίζονται από αγροτικές σε μεταποιητικές, όπου στην πρώτη περίοδο της εκβιομηχάνισης η μεταποιητική δραστηριότητα βασίζεται στη ζήτηση από τον αγροτικό τομέα. Στη φάση ωρίμανσης η μεταποίηση στηρίζεται στις εξαγωγές, ενώ υπάρχει σταδιακός μετασχηματισμός προς τις οικονομίες υπηρεσιών (ενδεικτικά βλ. Kaldor, 1967). Στη συγκεκριμένη περίπτωση, φαίνεται να υπάρχει μια υποχώρηση ως προς την εξελικτική και αναπτυξιακή διαδικασία.

<sup>10</sup> βλ. ΙΝΕ ΓΣΕΕ (2019) και ΙΝΕ ΓΣΕΕ (2024).

**Διάγραμμα 7** Ακαθάριστες επενδύσεις παγίου κεφαλαίου επιλεγμένων κλάδων της Δυτικής Μακεδονίας ως ποσοστά (%) των αντίστοιχων της Ελλάδας (2010-2021)



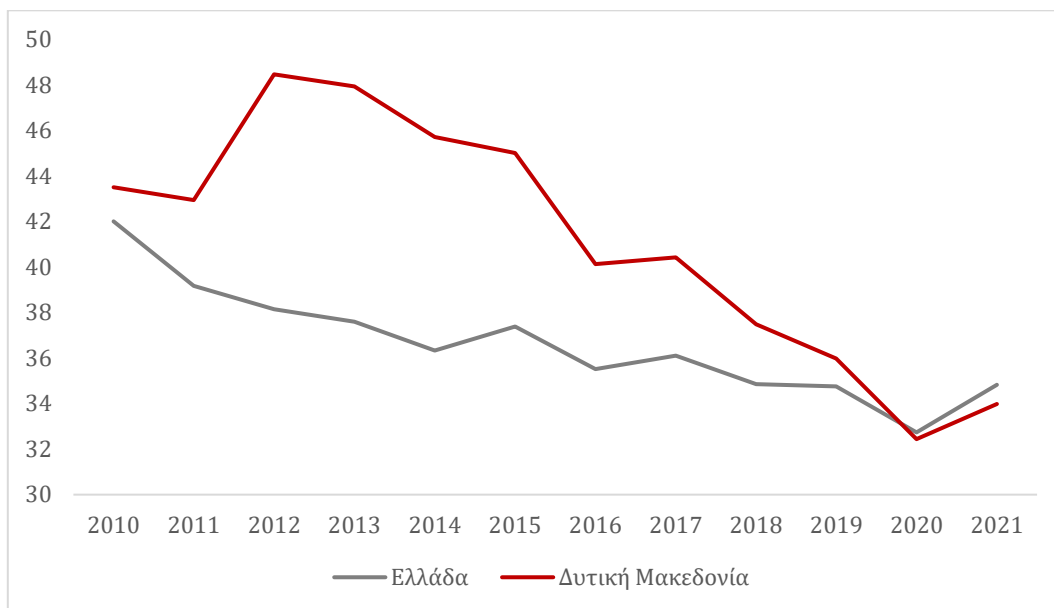
*Πηγή:* Eurostat (επεξεργασία συγγραφέα)

Η κατάσταση αυτή αποτυπώνεται στη δραματική συρρίκνωση της πραγματικής παραγωγικότητας της εργασίας, όπως αποτυπώνεται στο Διάγραμμα 8. Η δημοσιονομική και η εισοδηματική λιτότητα που εφαρμόστηκαν στο πλαίσιο των προγραμμάτων οικονομικής προσαρμογής της Ελλάδας οδήγησαν σε σημαντική υποχώρηση της παραγωγικότητας και στην υποβάθμιση του παραγωγικού ιστού της οικονομίας.<sup>11</sup>

Στην περίπτωση της Δυτικής Μακεδονίας η τάση αυτή ενισχύθηκε από την πολιτική απολιγνιτοποίησης και την ιδιαίτερα αδύναμη διάρθρωση άλλων κλάδων υψηλής τεχνολογικής έντασης. Μετά τη μεγάλη, όσο και συνεχή, πτώση της περιόδου 2010-2019 η παραγωγικότητα στην επικράτεια επανήλθε το 2021 στο επίπεδο του 2019, ενώ στην Περιφέρεια Δυτικής Μακεδονίας εξακολουθούσε να είναι χαμηλότερη από την περίοδο πριν το ξέσπασμα της πανδημίας.

<sup>11</sup> Βλ. Paitaridis (2018), Αργεΐτης κ.ά. (2018) και Pierros (2021).

**Διάγραμμα 8** Πραγματική παραγωγικότητα της εργασίας στη Δυτική Μακεδονία και στην Ελλάδα (2010-2021)



*Πηγή:* Eurostat (επεξεργασία συγγραφέα)

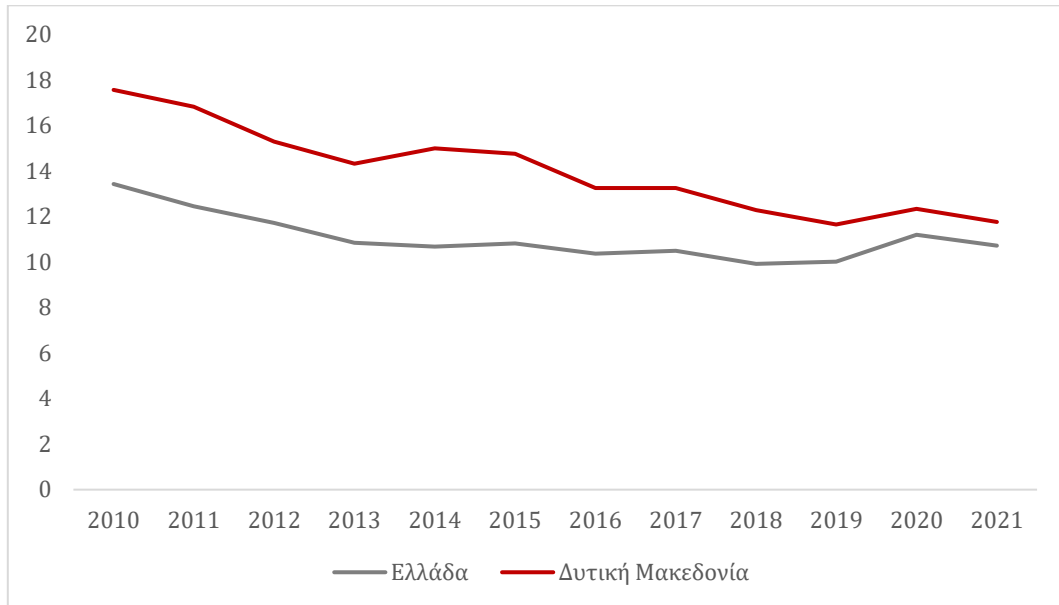
*Σημείωση:* Τα μεγέθη έχουν αποπληθωριστεί με βάση τον αποπληθωριστή ΑΕΠ.

Η εφαρμογή λιτότητας είχε αντίστοιχη επίδραση στην εξέλιξη του πραγματικού ωρομισθίου, η οποία παρουσιάζεται στο Διάγραμμα 9. Ωστόσο, η τάση συρρίκνωσης ήταν ηπιότερη από ό,τι στην παραγωγικότητα, γεγονός που καταμαρτυρά ότι, παρά το υψηλό οικονομικό και κοινωνικό κόστος της προσαρμογής, τα οφέλη ήταν σαφώς μικρότερα και αφορούσαν το δημοσιονομικό και το εμπορικό ισοζύγιο της χώρας και όχι την παραγωγική της ικανότητα.<sup>12</sup> Σημειώνεται ότι, ενώ στην επικράτεια η πτώση των πραγματικών ημερομισθίων μετά το 2016 οφειλόταν στη συγκέντρωση της απασχόλησης σε χαμηλόμισθες θέσεις απασχόλησης,<sup>13</sup> στην Περιφέρεια Δυτικής Μακεδονίας η πτώση –που ήταν και μεγαλύτερη– επηρεάστηκε σε πολύ μεγάλο βαθμό από την ενεργειακή μετάβαση.

<sup>12</sup> Βλ. Theodoropoulou (2016).

<sup>13</sup> Βλ. Pierros and Theodoropoulou (2022).

**Διάγραμμα 9** Πραγματικό μέσο ωρομίσθιο στη Δυτική Μακεδονία και στην Ελλάδα  
(2010-2021, σταθερές τιμές 2020)

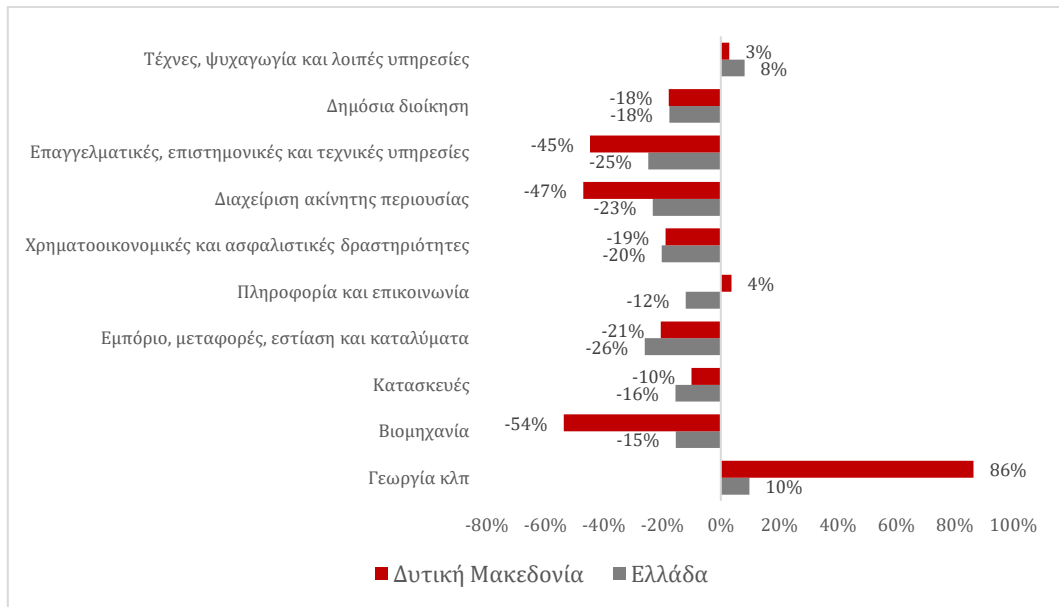


**Πηγή:** Eurostat και ΕΛΣΤΑΤ (επεξεργασία συγγραφέα)

*Σημείωση:* Τα μεγέθη έχουν αποπληθωριστεί με βάση τον Δείκτη Τιμών Καταναλωτή.

Το γεγονός ότι δεν υπάρχουν διαθέσιμα δεδομένα όσον αφορά τους μισθούς ανά νομό εμποδίζει την εξακρίβωση του παραπάνω επιχειρήματος, αλλά η εξέλιξη των κλαδικών πραγματικών ωρομισθίων (Διάγραμμα 10) αποτυπώνει μια σαφή εικόνα της τάσης αυτής. Σε γενικές γραμμές η μεταβολή του πραγματικού ωρομισθίου ανά κλάδο στην Περιφέρεια Δυτικής Μακεδονίας ακολουθεί τις μεταβολές στην επικράτεια, εκτός από ορισμένους συγκεκριμένους κλάδους. Μεταξύ του 2010 και του 2021 σημαντική, σε σχέση με την επικράτεια, ήταν η συρρίκνωση των ωρομισθίων στους κλάδους Διαχείριση ακίνητης περιουσίας και Επαγγελματικές, επιστημονικές και τεχνικές υπηρεσίες, ενώ πολύ μεγάλη ήταν η πτώση στη βιομηχανία. Στον αντίποδα, εντυπωσιακή είναι η αύξηση του ωρομισθίου στον αγροτικό τομέα, το ύψος, όμως, του οποίου σε ευρώ είναι πολύ χαμηλότερο από τους άλλους κλάδους.

**Διάγραμμα 10** Ποσοστιαία μεταβολή του πραγματικού μέσου ωρομίσθιου ανά κλάδο οικονομικής δραστηριότητας μεταξύ 2010 και 2021 στη Δυτική Μακεδονία και στην Ελλάδα (σταθερές τιμές 2020)

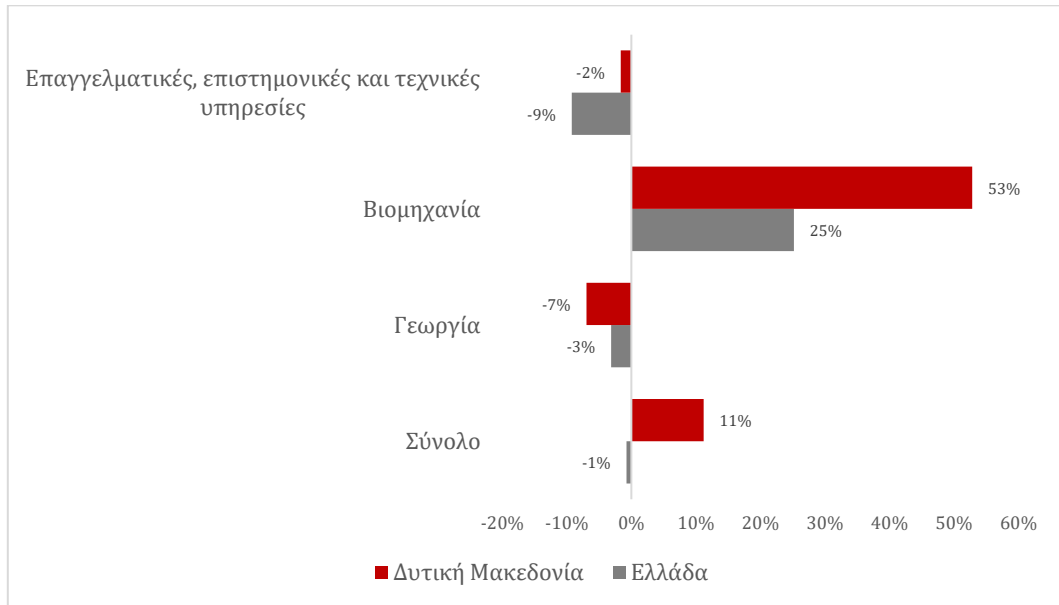


**Πηγή:** Eurostat και ΕΛΣΤΑΤ (επεξεργασία συγγραφέα)

**Σημείωση:** Τα μεγέθη έχουν αποπληθωριστεί με βάση τον Δείκτη Τιμών Καταναλωτή.

Συνδυαστικά, η μεγάλη πτώση της παραγωγικότητας και η κάπως ηπιότερη πτώση των μισθών είχαν ως αποτέλεσμα την απώλεια ανταγωνιστικότητας κόστους για το σύνολο της Περιφέρειας, αλλά και για συγκεκριμένους κλάδους. Το Διάγραμμα 11 παρουσιάζει την ποσοστιαία μεταβολή του ονομαστικού Μοναδιαίου Κόστους Εργασίας (ΜΚΕ) μεταξύ 2010 και 2021. Σημειώνεται ότι το ονομαστικό ΜΚΕ συνεξετάζει την εξέλιξη της πραγματικής παραγωγικότητας και του ονομαστικού μέσου μισθού. Μείωση του ΜΚΕ συνιστά βελτίωση της ανταγωνιστικότητας κόστους και το αντίθετο. Τόσο στην επικράτεια όσο και στην Περιφέρεια Δυτικής Μακεδονίας υπήρξε μεγάλη απώλεια ανταγωνιστικότητας κόστους, με αυτήν της Περιφέρειας να ξεπερνά της επικράτειας κατά 28 ποσοστιαίες μονάδες. Στον αντίποδα, ο αγροτικός τομέας στη Δυτική Μακεδονία έγινε πιο ανταγωνιστικός σε σχέση με την επικράτεια. Συνολικά, ωστόσο, ενώ η Ελλάδα το 2021 είχε περίπου την ίδια ανταγωνιστικότητα κόστους σε σχέση με το 2010, στη Δυτική Μακεδονία υπήρξε σημαντική υποχώρηση.

**Διάγραμμα 11** Ποσοστιαία μεταβολή του ονομαστικού ΜΚΕ επιλεγμένων κλάδων μεταξύ 2010 και 2021 στη Δυτική Μακεδονία και στην Ελλάδα



**Πηγή:** Eurostat (επεξεργασία συγγραφέα)

*Σημείωση:* Για τον υπολογισμό του ονομαστικού ΜΚΕ η πραγματική παραγωγικότητα της εργασίας αποπληθωρίστηκε με βάση τον αποπληθωριστή ΑΕΠ.

Συνοψίζοντας την ενότητα αυτή, τα ευρήματα αναδεικνύουν ένα στρεβλό παραγωγικό πρότυπο για την οικονομία της Δυτικής Μακεδονίας, το οποίο παρείχε αποσπασματικά οφέλη στους κατοίκους της ευρύτερης Περιφέρειας και το οποίο υποκαθίσταται σταδιακά από ένα άλλο, πολύ χαμηλότερης παραγωγικότητας, που εδράζεται στον αγροτικό τομέα.

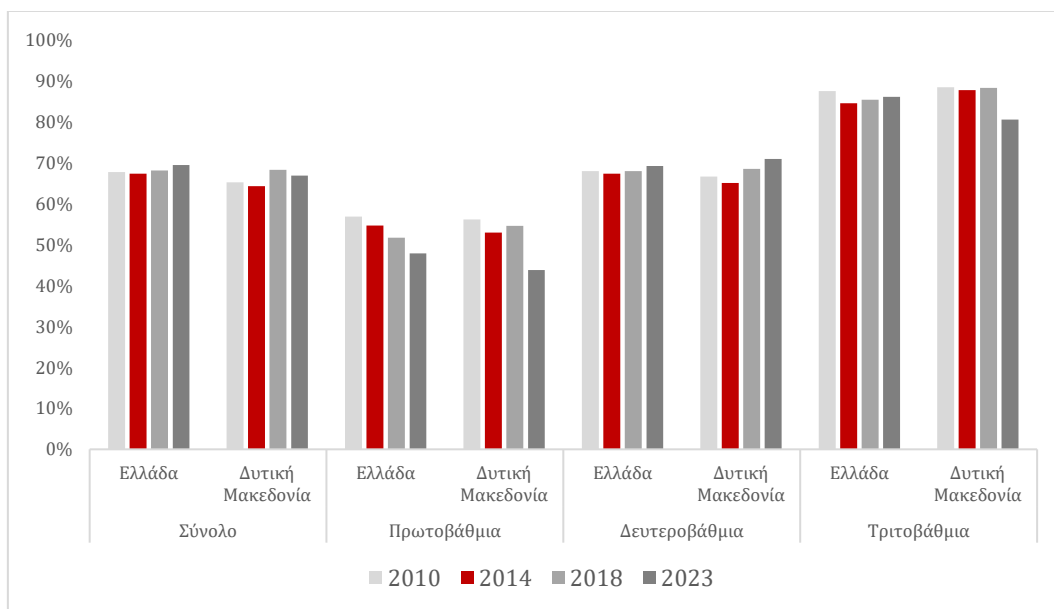
#### 4. Η αγορά εργασίας στη Δυτική Μακεδονία

Όπως αναφέρθηκε στην Εισαγωγή, το ποσοστό απασχόλησης στην Ελλάδα είναι ένα από τα χαμηλότερα στην ΕΕ. Σύμφωνα με τα στοιχεία της Eurostat, το 2023 το ποσοστό απασχόλησης για ηλικίες μεταξύ 15 και 64 ετών στην Ελλάδα ξεπερνούσε μόνο το αντίστοιχο σε Ιταλία και Ρουμανία, αν και αξίζει να σημειωθεί ότι ήταν βελτιωμένο σε σχέση με το 2016, που ήταν το χαμηλότερο στην ΕΕ.

Το Διάγραμμα 12 παρουσιάζει την εξέλιξη του ποσοστού απασχόλησης στην Ελλάδα και στη Δυτική Μακεδονία για επιλεγμένα έτη και ανά επίπεδο εκπαίδευσης. Συνολικά

το ποσοστό απασχόλησης στην Περιφέρεια Δυτικής Μακεδονίας ήταν σχετικά κοντά σε αυτό της επικράτειας ή ακολουθούσε ανάλογη πορεία. Όμως, το 2023, ενώ το ποσοστό απασχόλησης στην Ελλάδα αυξάνεται έναντι του 2018, στη Δυτική Μακεδονία υποχωρεί, αν και παραμένει υψηλότερο του 2014 και του 2018. Η εξέλιξη αυτή οφείλεται στο ποσοστό απασχόλησης των ατόμων πρωτοβάθμιας και τριτοβάθμιας εκπαίδευσης. Ενώ για την πρώτη ομάδα ατόμων υπάρχει σημαντική υποχώρηση σε ένα ιδιαίτερα χαμηλό ποσοστό τόσο για την επικράτεια όσο και για την Περιφέρεια, στην περίπτωση των ατόμων τριτοβάθμιας εκπαίδευσης η υποχώρηση του ποσοστού στη Δυτική Μακεδονία είναι χαρακτηριστική. Αντιθέτως, το ύψος και η εξέλιξη του ποσοστού απασχόλησης για άτομα δευτεροβάθμιας εκπαίδευσης είναι εφάμιλλο της Περιφέρειας. Συνεπώς, εντοπίζεται πρόβλημα στην ανειδίκευτη και στην εξειδικευμένη εργασία, γεγονός που απαιτεί την εφαρμογή σύνθετης πολιτικής για την ταυτόχρονη αντιμετώπισή τους.

**Διάγραμμα 12** Ποσοστό απασχόλησης στη Δυτική Μακεδονία και στην Ελλάδα ανά επίπεδο εκπαίδευσης (2010-2023, ηλικίες 15-64 ετών)

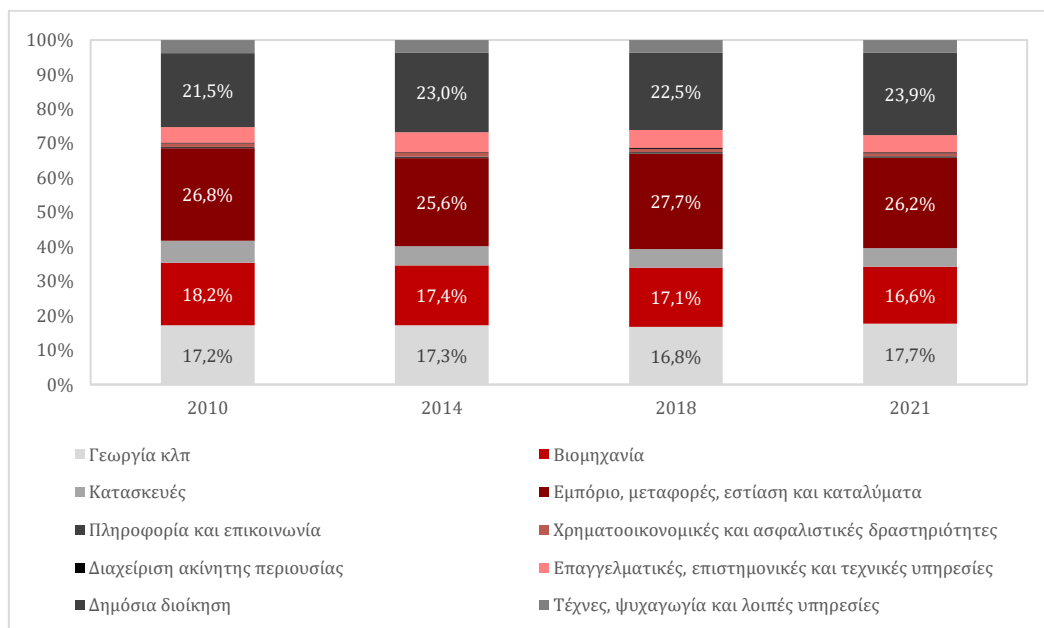


Πηγή: Eurostat

Σημείωση: Η διάκριση των επιπέδων εκπαίδευσης έγινε με βάση την ISCED ταξινόμηση, στην οποία τα επίπεδα 0-2 αντιστοιχούν στην πρωτοβάθμια εκπαίδευση, τα επίπεδα 3-4 στη δευτεροβάθμια και τα επίπεδα 5-8 στην τριτοβάθμια.

Αναφορικά με τη διάρθρωση της απασχόλησης ανά κλάδο, με βάση τα στοιχεία του Διαγράμματος 13, οι βασικοί κλάδοι-εργοδότες στη Δυτική Μακεδονία είναι η δημόσια διοίκηση, η παροχή υγείας και εκπαίδευσης, ο διευρυμένος κλάδος εμπορίου, μεταφορών, εστίασης και παροχής καταλυμάτων, η βιομηχανία πλην κατασκευών και ο αγροτικός τομέας. Ενδιαφέρον εύρημα, που συνάδει με τη διάρθρωση της παραγωγής, η οποία εξετάστηκε στην προηγούμενη ενότητα, είναι ότι, ενώ οι δύο πρώτοι κλάδοι διατηρούν σχετικά σταθερό μερίδιο στο σύνολο της απασχόλησης, στη Δυτική Μακεδονία παρατηρείται ήπια υποκατάσταση μεταξύ των άλλων δύο κλάδων. Το μερίδιο της βιομηχανίας σταδιακά συρρικνώνεται και το μερίδιο της γεωργίας σταδιακά ενισχύεται. Η αποαναπτυξιακή διαδικασία στην οποία βρίσκεται η Περιφέρεια Δυτικής Μακεδονίας γίνεται εμφανής και στην αγορά εργασίας.

**Διάγραμμα 13** Κατανομή των απασχολούμενων ανά κλάδο οικονομικής δραστηριότητας της Δυτικής Μακεδονίας (2010-2021)

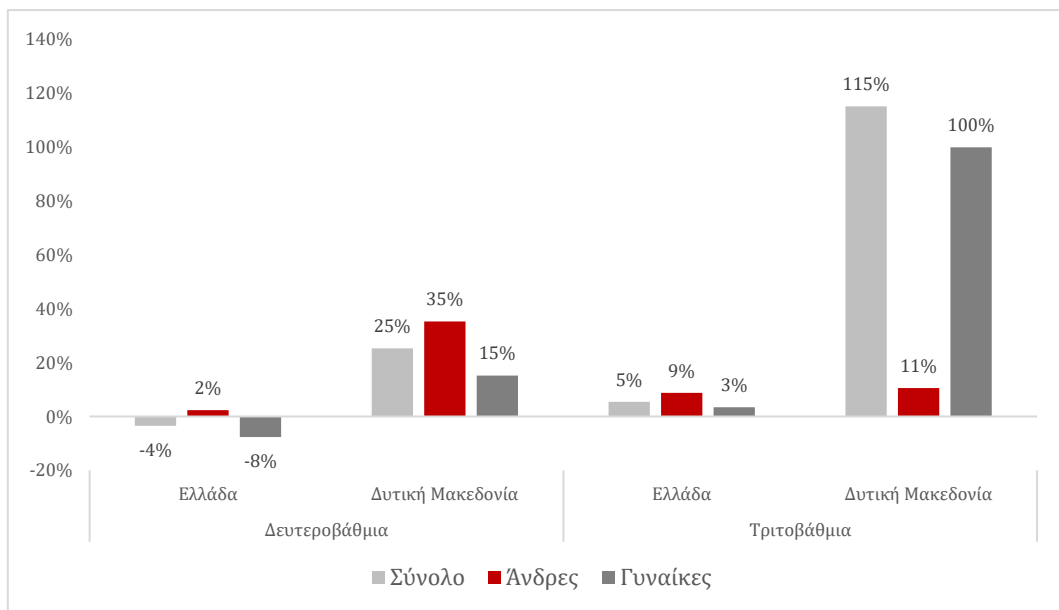


Πηγή: Eurostat (επεξεργασία συγγραφέα)

Από την πλευρά της ανεργίας, το Διάγραμμα 14 καταγράφει την ποσοστιαία μεταβολή του αριθμού των ανέργων μεταξύ 2010 και 2021 ανά επίπεδο εκπαίδευσης και ανά φύλο. Ενώ στην επικράτεια ο αριθμός των ανέργων για τα άτομα δευτεροβάθμιας

εκπαίδευσης είναι μειωμένος, κυρίως των γυναικών, στην Περιφέρεια Δυτικής Μακεδονίας το ποσοστό είναι υψηλότερο και για τα δύο φύλα. Καθώς το ποσοστό απασχόλησης γι' αυτήν τη βαθμίδα εκπαίδευσης είναι περίπου ίδιο, συνεπάγεται ότι εισήχθησαν περισσότερα άτομα δευτεροβάθμιας εκπαίδευσης στην αγορά εργασίας. Τα αποτελέσματα είναι απογοητευτικά όσον αφορά τις γυναίκες τριτοβάθμιας εκπαίδευσης, με τον αριθμό των άνεργων γυναικών να έχει διπλασιαστεί το 2021 σε σχέση με το 2010, όταν στην επικράτεια οι μεταβολές είναι πολύ πιο μικρές. Συνεπώς, το ζήτημα της δημιουργίας νέων θέσεων απασχόλησης υψηλής ειδίκευσης αποκτά κομβικό ρόλο για τη Δυτική Μακεδονία προκειμένου να αποφευχθεί η μετακίνηση ατόμων υψηλής ειδίκευσης σε άλλες περιφέρειες.

**Διάγραμμα 14** Ποσοστιαία μεταβολή του αριθμού των άνεργων μεταξύ 2010 και 2023, ανά επίπεδο εκπαίδευσης και ανά φύλο (ηλικίες 15-74 ετών)



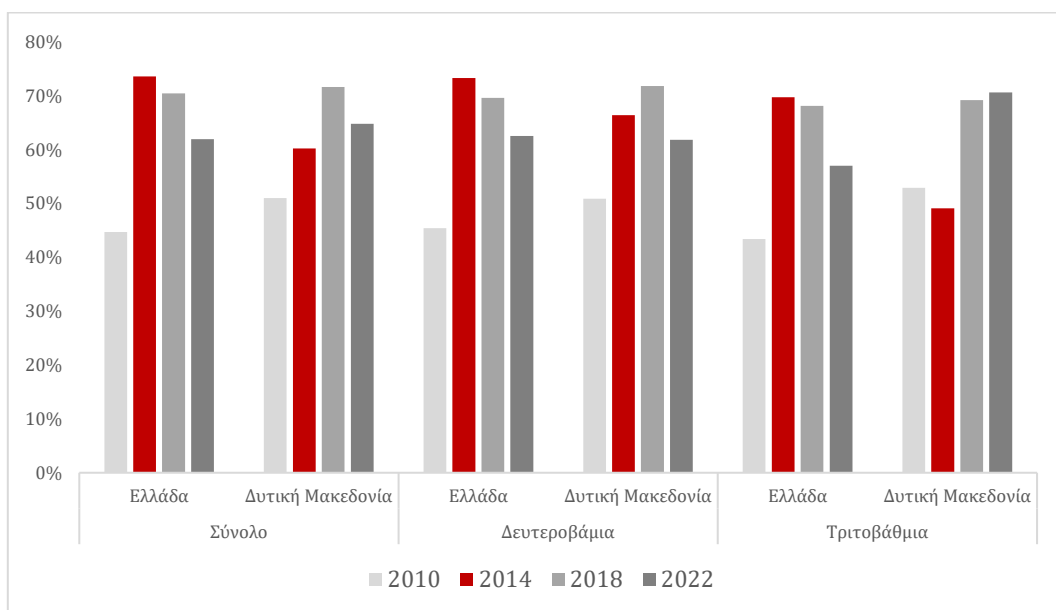
**Πηγή:** Eurostat

*Σημείωση:* Δεν υπήρχαν διαθέσιμα στοιχεία για τους άνεργους πρωτοβάθμιας εκπαίδευσης. Ομοίως, λόγω έλλειψης στοιχείων, η ποσοστιαία μεταβολή για τους άνδρες τριτοβάθμιας εκπαίδευσης αφορά τα έτη 2012 και 2023.

Το Διάγραμμα 15 εξετάζει τους μακροχρόνια άνεργους ως ποσοστό του συνόλου των άνεργων. Το ζήτημα αυτό είναι ακανθώδες για το σύνολο της επικράτειας, με μεγάλο αριθμό των άνεργων να μένει για μεγάλο διάστημα χωρίς εργασία, γεγονός που επιδρά

αρνητικά στις δεξιότητές του και στην οικονομική, την κοινωνική και την ψυχολογική κατάστασή του. Στην περίπτωση της Δυτικής Μακεδονίας το πρόβλημα αυτό είναι ακόμα πιο έντονο για τα άτομα τριτοβάθμιας εκπαίδευσης, των οποίων το ποσοστό όχι μόνο δεν υποχωρεί σε αναλογία με αυτό της επικράτειας, αλλά αντιθέτως το 2023 αυξήθηκε έναντι του 2018, από 69% σε 71%. Επί της ουσίας, 7 στους 10 ανέργους τριτοβάθμιας εκπαίδευσης στη Δυτική Μακεδονία παραμένουν χωρίς εργασία για πάνω από έναν χρόνο, χωρίς να υπάρχει προοπτική βελτίωσης της απασχολησιμότητάς τους.

**Διάγραμμα 15** Μακροχρόνια άνεργοι ως ποσοστό (%) του συνόλου των ανέργων ανά επίπεδο εκπαίδευσης στην Ελλάδα και στη Δυτική Μακεδονία (12 μήνες και άνω, ηλικίες 15-74 έτη)



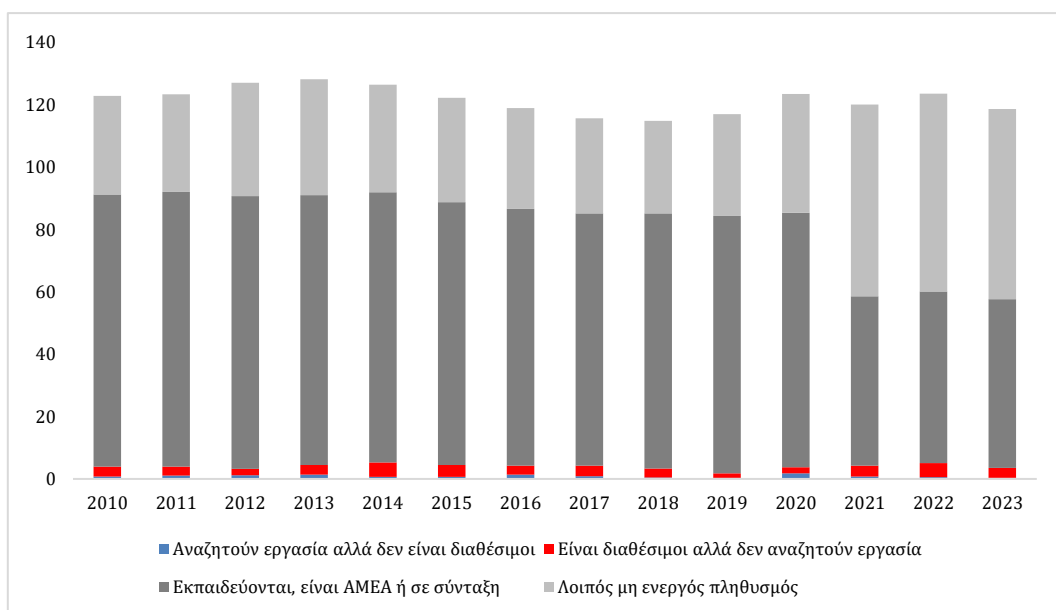
Πηγή: Eurostat

Σημείωση: Δεν υπήρχαν διαθέσιμα στοιχεία για τους ανέργους πρωτοβάθμιας εκπαίδευσης.

Το Διάγραμμα 16 καταγράφει την εξέλιξη του μη ενεργού πληθυσμού ανά αιτία αποχής από την αγορά εργασίας. Ο συνολικός αριθμός του μη ενεργού πληθυσμού κυμαίνεται γύρω στις 120 χιλιάδες άτομα, με μικρές αυξομειώσεις. Ωστόσο, σημαντικές ήταν οι επιπλοκές που προκάλεσε το ξέσπασμα της πανδημίας όσον αφορά τη σύνθεση του μη ενεργού πληθυσμού. Ειδικότερα, το 2021 υπήρξε απότομη μείωση του αριθμού των

συνταξιούχων και αρκετά μικρότερη μείωση των ατόμων σε εκπαίδευση. Ωστόσο, οι μεταβολές αυτές δεν μπορούν να εξηγήσουν την απότομη αύξηση του λοιπού μη ενεργού πληθυσμού. Δυστυχώς, η απουσία πιο λεπτομερών στοιχείων δεν βοηθά στην περαιτέρω διερεύνηση των παραγόντων πίσω από τις εξελίξεις αυτές. Ωστόσο, το πιο κρίσιμο σημείο είναι ότι διατηρείται σχετικά σταθερός, και υψηλός, ο αριθμός των ατόμων που δεν συμμετέχουν στην αγορά εργασίας. Για παράδειγμα, τα άτομα που βρίσκονται δυναμικά κοντά στην αγορά εργασίας, δηλαδή αυτά που κατά την περίοδο αναφοράς αναζητούσαν εργασία αλλά δεν ήταν διαθέσιμα, όπως και αυτά που ήταν διαθέσιμα αλλά δεν αναζητούσαν εργασία, ήταν εξαιρετικά λίγα σε σχέση με το σύνολο του μη ενεργού πληθυσμού.

**Διάγραμμα 16** Διάρθρωση του μη ενεργού πληθυσμού στη Δυτική Μακεδονία ανά αιτία αποχής από την αγορά εργασίας σε χιλ. άτομα (2010-2023)

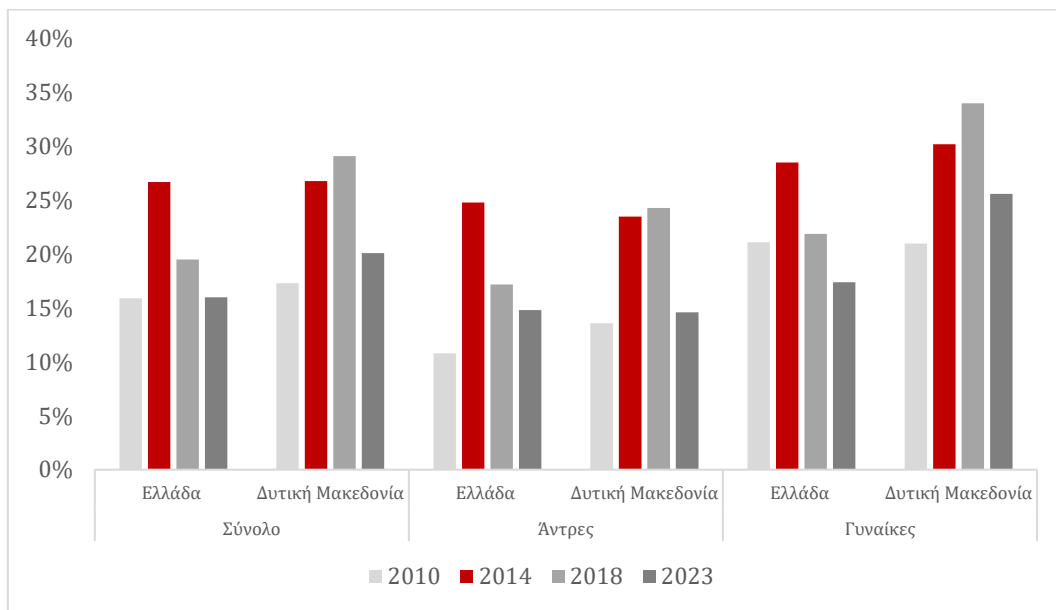


Πηγή: ΕΛΣΤΑΤ (επεξεργασία συγγραφέα)

Τέλος, αξίζει να γίνει αναφορά στο ποσοστό νέων που δεν βρίσκονται σε εργασία, εκπαίδευση ή κατάρτιση καθώς και στο ποσοστό απασχόλησης των νέων πτυχιούχων, τα οποία παρουσιάζονται στα Διαγράμματα 17 και 18 αντίστοιχα. Ξεκινώντας από το ποσοστό νέων ηλικίας 15-29 ετών που δεν εργάζονται ή δεν εκπαιδεύονται, παρατηρείται ότι, ενώ το 2010 και το 2014 το ποσοστό στην Περιφέρεια ήταν περίπου

ίδιο με αυτό στην επικράτεια, το 2018 και το 2023 υπάρχει σημαντική απόκλιση, η οποία είναι μεγαλύτερη στις γυναίκες. Το τελευταίο στοιχείο αποτελεί κοινό χαρακτηριστικό στην ελληνική αγορά εργασίας, το οποίο όμως στη Δυτική Μακεδονία παρουσιάζεται πιο έντονο και γι' αυτό χρήζει άμεσης αντιμετώπισης.

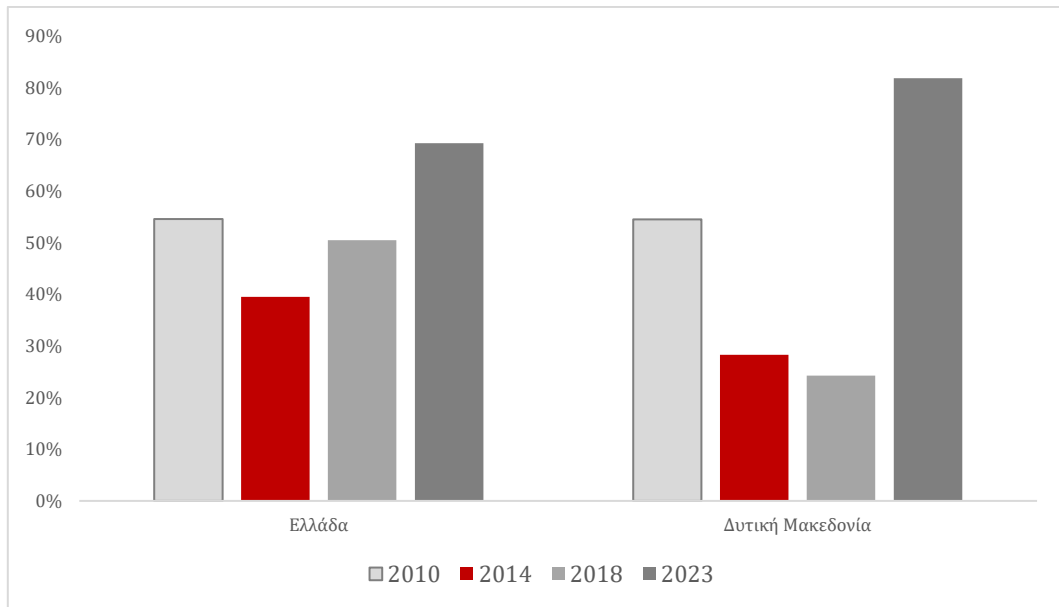
**Διάγραμμα 17** Ποσοστό νέων ηλικίας 15-29 ετών που δεν εργάζονται και δεν βρίσκονται στην εκπαίδευση ή στην κατάρτιση ανά φύλο



Πηγή: Eurostat

Σε πλήρη αντίθεση με τις έως τώρα ενδείξεις, ιδιαίτερα θετικό είναι το γεγονός ότι το 2023 το ποσοστό των ατόμων ηλικίας 15-34 ετών που απορροφήθηκε στην απασχόληση εντός τριών ετών από την ολοκλήρωση του τελευταίου επιπέδου εκπαίδευσης ήταν πολύ υψηλότερο στην Περιφέρεια Δυτικής Μακεδονίας έναντι της επικράτειας. Ωστόσο, τα προηγούμενα έτη το ποσοστό ήταν χαμηλότερο από της επικράτειας, ενώ το 2010 περίπου ίδιο. Συνεπώς, για να εξαχθούν πιο ασφαλή συμπεράσματα, θα πρέπει να εξακριβωθεί κατά τη διάρκεια του χρόνου, αν το αποτέλεσμα αυτό αντανακλά μια νέα θετική τάση ή ένα πρόσκαιρο θετικό γεγονός.

**Διάγραμμα 18** Ποσοστό απασχόλησης ατόμων ηλικίας 15-34 ετών που δεν βρίσκονται στην εκπαίδευση ή στην κατάρτιση και ολοκλήρωσαν το τελευταίο επίπεδο εκπαίδευσης μέσα στα τρία πιο πρόσφατα έτη



**Πηγή:** Eurostat

*Σημείωση: Τα έτη που παρουσιάζονται στο διάγραμμα διαφοροποιούνται από αυτά των προηγούμενων διαγραμμάτων λόγω έλλειψης στοιχείων.*

## 5. Συμπεράσματα

Από την παραπάνω ανάλυση προκύπτουν τα εξής συμπεράσματα: Η οικονομία της Δυτικής Μακεδονίας χαρακτηρίζεται από ένα στρεβλό αναπτυξιακό πρότυπο, κατά το οποίο ένα μεγάλο τμήμα της παραγωγής περιορίζεται σε ένα συγκεκριμένο γεωγραφικό κομμάτι και δημιουργεί περιορισμένες θέσεις απασχόλησης. Οι υπόλοιποι κλάδοι συμβάλλουν ελάχιστα στην παραγωγή της Περιφέρειας, ενώ ο μόνος δυναμικός κλάδος είναι της γεωργίας, που παραδοσιακά δημιουργεί χαμηλά αμειβόμενες θέσεις απασχόλησης. Η στρεβλότητα αυτή και ο αποαναπτυξιακός χαρακτήρας αυτής της κατάστασης ενισχύονται από την ενεργειακή μετάβαση. Αν δεν υπάρξει υποκατάσταση της παραγωγής ηλεκτρικής ενέργειας από λιγνίτη με άλλες πιο πράσινες μορφές, η παραγωγή της Δυτικής Μακεδονίας θα περιοριστεί δραματικά.

Όμως, ακόμα και σε αυτή την περίπτωση, οι θέσεις απασχόλησης που δημιουργούνται από τους υπόλοιπους κλάδους είναι αντίστοιχες της παραγωγής τους. Δηλαδή δεν δημιουργούνται ικανές θέσεις απασχόλησης για να απορροφήσουν τους μακροχρόνια ανέργους, ούτε υπάρχουν κίνητρα για την είσοδο ατόμων στο εργατικό δυναμικό. Αυτό είναι ιδιαίτερα έντονο στα άτομα τριτοβάθμιας εκπαίδευσης, και ειδικά στις γυναίκες. Η διάρθρωση της παραγωγής είναι τέτοια, που δεν μπορεί να απορροφήσει άτομα υψηλής ειδίκευσης. Ταυτόχρονα, παρατηρείται σημαντική συρρίκνωση του ποσοστού απασχόλησης σε άτομα πρωτοβάθμιας εκπαίδευσης.

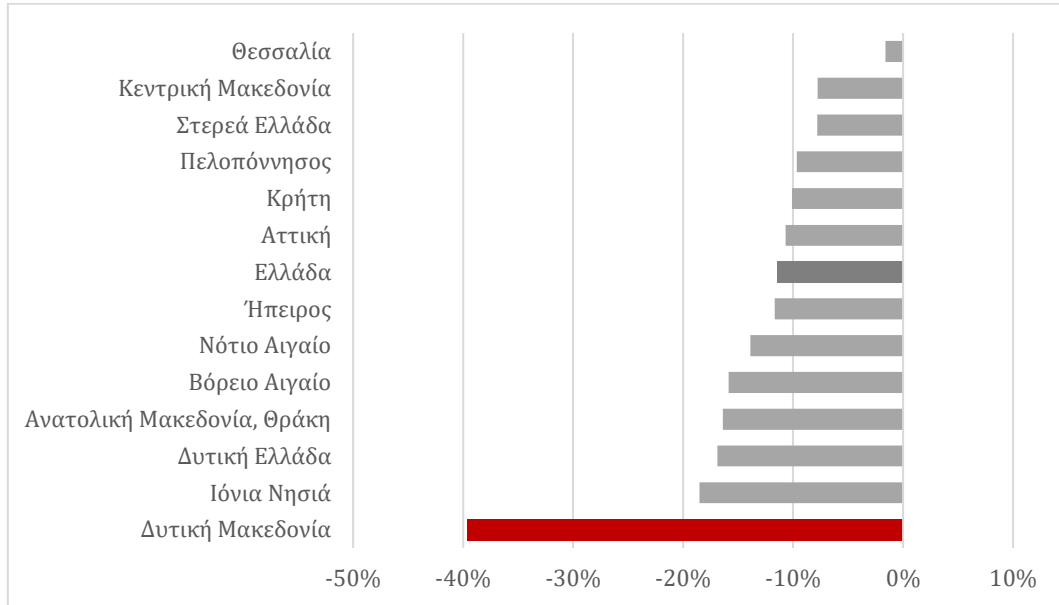
Η σύνθετη αυτή κατάσταση συνεπάγεται την αντίστοιχα σύνθετη εφαρμογή πολιτικών για τη βελτίωση του ποσοστού απασχόλησης στη Δυτική Μακεδονία. Αφενός, τα άτομα πρωτοβάθμιας εκπαίδευσης θα πρέπει να καταρτιστούν ώστε να έχουν τις ίδιες ευκαιρίες απασχόλησης με τα άτομα δευτεροβάθμιας εκπαίδευσης, των οποίων η απασχολησιμότητα είναι εφάμιλλη με αυτήν της επικράτειας. Αφετέρου, θα πρέπει να υπάρξει σχεδιασμός για την αναδιάρθρωση του παραγωγικού συστήματος στη Δυτική Μακεδονία, ώστε να ανακοπεί η αποαναπτυξιακή διαδικασία και να δημιουργηθούν θέσεις απασχόλησης που θα απορροφήσουν άτομα υψηλής ειδίκευσης.

## Βιβλιογραφία

- Αργεΐτης, Γ., Κορατζάνης, Α., Παϊταρίδης, Δ., Πασσάς, Κ. και Πιέρρος Χ. (2018). *Η Α(υτα)πάτη των Προγραμμάτων Οικονομικής Προσαρμογής της Ελλάδας*, Αθήνα: Παπαζήσης.
- ΙΝΕ ΓΣΕΕ (2019). *Η ελληνική οικονομία και η απασχόληση. Ετήσια Έκθεση*, Αθήνα.
- ΙΝΕ ΓΣΕΕ (2024). *Η ελληνική οικονομία και η απασχόληση. Ετήσια Έκθεση*, Αθήνα.
- Kaldor, N. (1967). *Strategic Factors in Economic Development*, New York: Ithaca.
- Klotz, A. C., Swider, B. W., Shao, Y. and Prengler, M. K. (2021). “The paths from insider to outsider: A review of employee exit transitions”, *Human Resource Management*, 60(1), pp. 119-144.
- Paitaridis, D. (2018). “Division of labour, productivity and competitiveness of the Greek tradable sector”, *Journal of Economics and Business*, 21, pp. 157-184.
- Perez-Arce, F. and Prados, M. J. (2021). “The decline in the US labor force participation rate: a literature review”, *Journal of Economic Surveys*, 35(2), pp. 615-652.
- Pierros, C. (2021). “Assessing the internal devaluation policy implemented in Greece in an empirical stock-flow consistent model”, *Metroeconomica*, 72(4), pp. 905-943.
- Pierros, C. and Theodoropoulou, S. (2022). “Inflation and counter-inflationary policy measures: The case of Greece”, Study No. 83-2, IMK Macroeconomic Policy Institute, Dusseldorf.
- Theodoropoulou, S. (2016). “Severe pain, very little gain: Internal devaluation and rising unemployment in Greece”, in Myant, M., Piasna, A. and Theodoropoulou, S. (eds), *Unemployment, Internal Devaluation and Labour Market Deregulation in Europe*, Brussels: European Trade Union Institute.

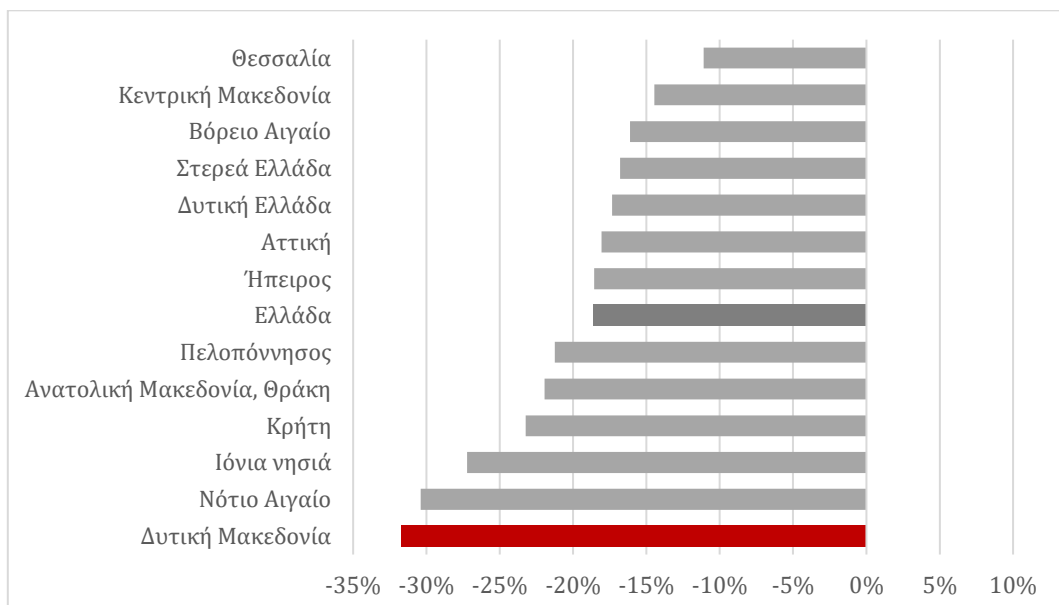
## Παράρτημα

**Διάγραμμα Π1:** Ποσοστιαία μεταβολή της ακαθάριστης προστιθέμενης αξίας μεταξύ 2010 και 2022, σε όγκους (Ελλάδα και περιφέρειες, 2015=100)



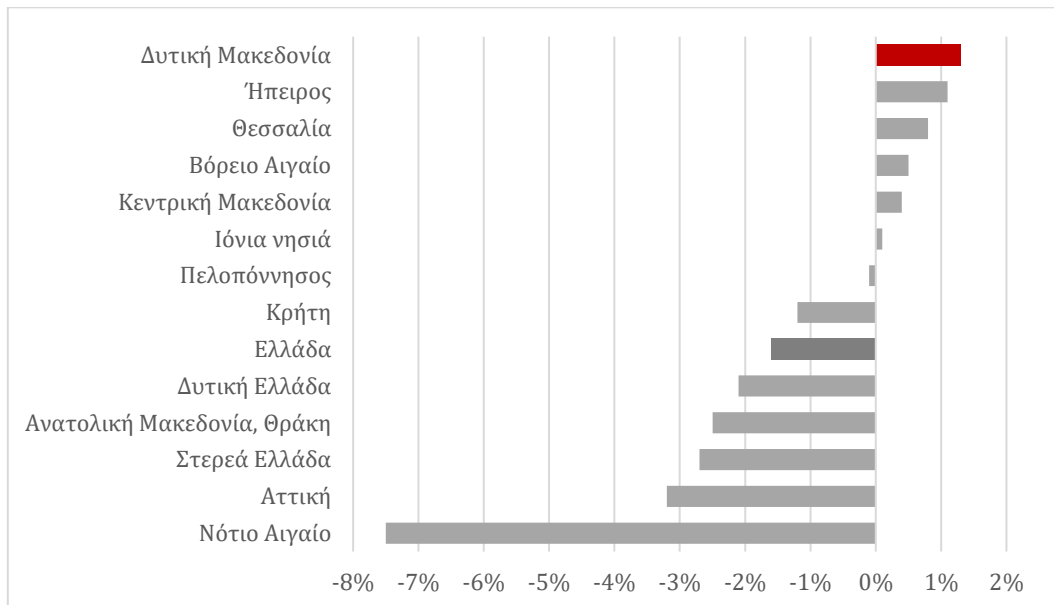
Πηγή: Eurostat (επεξεργασία συγγραφέα)

**Διάγραμμα Π2:** Ποσοστιαία μεταβολή του ωρομίσθιου μεταξύ 2010 και 2021 (Ελλάδα και περιφέρειες)



Πηγή: Eurostat (επεξεργασία συγγραφέα)

**Διάγραμμα Π3:** Μεταβολή του ποσοστού ανεργίας για ηλικίες 15-74 ετών, μεταξύ 2010 και 2023 (Ελλάδα και περιφέρειες)



**Πηγή:** Eurostat (επεξεργασία συγγραφέα)

**ΙΝΣΤΙΤΟΥΤΟ ΕΡΓΑΣΙΑΣ ΓΣΕΕ**

Εμμ. Μπενάκη 71Α, 10681, Αθήνα

Τηλ. 210 8202257

E-mail: [info@inegsee.gr](mailto:info@inegsee.gr)

Copyright © ΙΝΕ ΓΣΕΕ

Γλωσσική επιμέλεια – Διορθώσεις: Στέλλα Ζούπα

Οι απόψεις που διατυπώνονται στο παρόν κείμενο  
είναι του συγγραφέα και δεν εκφράζουν κατ' ανάγκη τις θέσεις της ΓΣΕΕ.

Απαγορεύεται η με οποιονδήποτε τρόπο ανατύπωση  
ή μετάφραση όλου ή μέρους του κειμένου χωρίς την άδεια του εκδότη.  
Επίσης, η αναδημοσίευση (όλου ή μέρους του) χωρίς αναφορά της πηγής.